

Analysis of Structural Factors Affecting the Institutional Development of Rural Areas of Bouin Zahra and Avaj Counties, Iran

ARTICLE INFO

Article Type

Original Research

Authors

Mahmoodi S.^{1*} PhD,
Jangchi Kashani S.² PhD,
Nikbakht M.³ MA

How to cite this article

Mahmoodi S, Jangchi Kashani S, Nikbakht M. Analysis of Structural Factors Affecting the Institutional Development of Rural Areas of Bouin Zahra and Avaj Counties, Iran. Geographical Researches. 2020;35(3):237-250.

¹Department of Geography, Faculty of Literature and Humanities, University of Guilan, Guilan, Iran

²Department of Agricultural Economics, Faculty of Agriculture Shahr-e-Qods Branch, Islamic Azad University, Tehran, Iran

³Department of Geography, Faculty of Literature and Humanities, Tarbiat Modares University, Tehran, Iran

*Correspondence

Address: Department of Geography, Faculty of Literature and Humanities, University of Guilan, kilometers 6 of Rasht-Tehran Road, Guilan Province, Iran. Postal Code: 4199613776.
Phone: +98 (13) 33690274
Fax: +98 (13) 33690280
smahmoodi@guilan.ac.ir

Article History

Received: July 05, 2020
Accepted: July 23, 2020
ePublished: October 01, 2020

ABSTRACT

Aims & Backgrounds Institutionalism fundamentally addresses the fact that each geographical space has its own institutional and indigenous content and therefore its development path should be separate. The aim of this study was to investigate the structural factors affecting institutional development in rural areas of Buin Zahra and Avaj counties.

Methodology This research is a combination of survey and analytical-structural methods. In order to determine the study area, 18 villages were selected from a total of 190 villages with more than 20 households in Buin Zehra and Avaj counties by distributing clusters according to the distance and proximity of the village to the city and the population. The sample size was 378 people by Cochran's method. In order to explain and analyze the factors affecting institutional development in the study area, Analytic Hierarchy Process (AHP), structural equation modeling and TOPSIS technique were used.

Findings Satisfaction with the performance of existing institutions in the village, knowledge and awareness of the nature, duties of institutions, institutional trust, social solidarity, human capacity, social networks and incentives and institutional capacity had an important impact on the institutional development of rural areas. There was also a difference in terms of institutional development between villages with high populations; so that, 22.2% (4 villages) were at the privileged level, 33.4% (6 villages) were at the semi-privileged level and 44.4% (8 villages) were at the highly privileged level. The reason for this was the proximity to urban centers after road and population indicators.

Conclusion Considering the institutional development coefficients, it can be claim that the level of institutional development of rurals decreases from the southeast and the center to the west and away from the city center.

Keywords Institutional Development; Structural Factors; Structural Equation Modeling; Rural Areas; Bouin Zahra and Avaj Counties

CITATION LINKS

[Acemoglu D, Robinson J; 2010] The role of institutions in ...; [Aheibwe G, et al; 2013] Youth engagement in agriculture ...; [Ahmed I; 2020] Explaining Rwanda's prioritisation of ...; [Alam GMM, et al; 2016] Influence of institutional ...; [Alam GMM, et al; 2018] How do climate change and ...; [Barua A, et al; 2014] Climate change and ...; [Bhagavan MR, Virgin I; 2004] Generic aspects of institutional ...; [Bryan E, et al; 2009] Adaptation to climate change ...; [Chen H, et al; 2014] Policy support, social capital ...; [Clark D, et al; 2007] Rural governance, community ...; [Conneely R, Mahon M; 2015] Protected geographical indications ...; [Deressa TT, et al; 2009] Determinants of farmers' choice ...; [Faraji Rad K, Kazemian G; 2013] Local and regional development ...; [Fisher JG; 1998] Contingency theory, management ...; [Friis-Hansen E; 2008] Impact assessment of farmer ...; [Gebrehiwot T, Veen VDA; 2013] Farm level adaptation to climate ...; [Gibbs DC, et al; 2001] Governance, institutional capacity ...; [Heslop VR; 2006] Institutional capacity to progress ...; [Husted BW; 1994] Transaction costs, norms ...; [Inglehart R, Baker WE; 2000] Modernization, cultural ...; [Islam R, Walkerden G; 2015] How do links between ...; [Kadushin C; 2002] The motivational foundations ...; [Kamei K; 2016] Democracy and resilient pro-social ...; [Kazemian G, et al; 2012] Assessment of the Regional Institutional ...; [Kurukulasuriya P, Mendelsohn R; 2008] A Ricardian analysis of the impact ...; [Lobao L, et al; 2009] Editorial: Rescaling the state: new ...; [Long R, Fink M; 2019] Rural social entrepreneurship: ...; [Lowndes V; 2001] Rescuing Aunt Sally: taking institutional ...; [Mortazavi M, Khaef Elahi A; 2006] Develop a change in the management ...; [Nalere P, et al; 2015] The contribution of rural institutions ...; [Ostrom E; 1990] Governing the commons: ...; [Pelletier B, et al; 2016] Linking rural livelihood resilience ...; [Pike A, et al; 2008] Local and regional ...; [Rokneddin Eftekhari A, Badri A; 2012] Theoretical foundations ...; [Sadeghi H, et al; 2016] Evaluating the performance of ...; [Shamsoddini A, Jamini D; 2016] Performance valuation of responsible ...; [Shaner J, Maznevski M; 2011] The relationship between networks ...; [Tabellini G; 2008] Presidential address institutions ...; [Wang Y; 2020] Institutional interaction and decision ...; [Willems S, Baumert K; 2003] Institutional capacity and climate ...; [Yang X, et al; 2020] Institutional preferences, social preferences ...

تحلیل عوامل ساختاری موثر بر توسعه نهادی مناطق روستایی بوئین‌زهرها و آوج

سمیرا محمودی^۱ PhD

گروه جغرافیا، دانشکده ادبیات و علوم انسانی، دانشگاه گیلان، ایران

سمیه جنگ‌چی کاشانی PhD

گروه اقتصاد کشاورزی، دانشکده کشاورزی، دانشگاه آزاد اسلامی واحد شهر قدس، تهران، ایران

منصوره نیکبخت MA

گروه جغرافیا، دانشکده ادبیات و علوم انسانی، دانشگاه تربیت مدرس، تهران، ایران

چکیده

اهداف و زمینه‌ها: نهادگرایی به صورت بنیانی به این موضوع می‌پردازد که هر فضای جغرافیایی، محتوای نهادی و بومی خاص خود را دارد و بنابراین مسیر توسعه آن نیز باید مجزا باشد. هدف پژوهش حاضر، بررسی عوامل ساختاری موثر بر توسعه نهادی در مناطق روستایی شهرستان‌های بوئین‌زهرها و آوج بود.

روش‌شناسی: این تحقیق ترکیبی از روش‌های پیمایشی و تحلیلی-ساختاری است. به منظور تعیین منطقه مورد مطالعه، با توزیع خوشه‌ای برحسب دوری و نزدیکی روستا به شهر و میزان جمعیت، از مجموع ۱۹۰ روستای بالای ۲۰ خانوار در سطح شهرستان‌های بوئین‌زهرها و آوج، تعداد ۱۸ روستا انتخاب شد. حجم نمونه با روش کوکران ۳۷۸ نفر به دست آمد. به منظور تبیین و تحلیل عوامل موثر بر توسعه نهادی در منطقه مورد مطالعه از روش تحلیل سلسله‌مراتبی (AHP)، روش مدل‌سازی معادلات ساختاری و تکنیک تاپسیس استفاده شد.

یافته‌ها: رضایت از عملکرد نهادهای موجود در روستا، شناخت و آگاهی از ماهیت، وظایف نهادها، اعتماد نهادی، همبستگی اجتماعی، ظرفیت‌های انسانی، شبکه‌های اجتماعی و مشوق‌ها و ظرفیت نهادی تأثیر مهمی بر توسعه نهادی مناطق روستایی داشتند. همچنین از لحاظ توسعه نهادی بین روستاهای با جمعیت بالای شهرستان تفاوت وجود داشت؛ به طوری که ۲۲/۲٪ (۴ روستا) در سطح برخوردار، ۳۳/۴٪ (۶ روستا) در سطح نیمه‌برخوردار و ۴۴/۴٪ (۸ روستا) در سطح بسیار برخوردار قرار گرفتند. دلیل این امر بعد از شاخص‌های راه و جمعیت، میزان نزدیکی به مراکز شهری بود.

نتیجه‌گیری: با توجه به ضرایب توسعه نهادی می‌توان ادعا کرد که میزان برخورداری روستاها از جنوب شرق و مرکز به سمت غرب و با دور شدن از مرکز شهرستان کاهش می‌یابد.

کلیدواژه‌ها: توسعه نهادی، عوامل ساختاری، مدل‌سازی معادلات ساختاری، مناطق روستایی، شهرستان‌های بوئین‌زهرها و آوج

تاریخ دریافت: ۱۳۹۹/۰۴/۱۵

تاریخ پذیرش: ۱۳۹۹/۰۵/۰۲

*نویسنده مسئول: smahmoodi@guilan.ac.ir

مقدمه

نهادهای عنصر اساسی در سازمان‌دهی اجتماعی و توسعه اقتصادی هستند. به عبارتی نهادها نقش مهمی در ارتقای رشد اقتصادی [Acemoglu & Robinson, 2010]، حکمروایی محلی [Ostrom, 1990]، تحولات فرهنگ انسانی [Tabellini, 2008] و غیره دارند [Yang et al., 2020]. به اعتقاد آهیبو [Aheibwe et al., 2013] توسعه روستایی قادر نخواهد بود به سادگی در نتیجه

فعالیت‌های توانمندسازی فقرا از طریق افزایش اعتمادبه‌نفس و حمایت از آنها یا تأکید بر مشارکت مردمی محقق شود، زیرا که پرداختن به آن با موانعی همچون سیاست‌های نامناسب، بازارهای غیررقابتی یا ازدست‌رفته، زیرساخت‌های روستایی ضعیف، فرصت‌های ناکافی در زمینه خدمات مالی و فرآوری و غیره همراه است [Nalere et al., 2015]. از این رو، در نیمه دوم قرن بیستم، پدیده بین‌المللی شدن امور و توسعه همکاری‌های بین‌المللی بین دولت‌ها و ملت‌ها مطرح شد که در نتیجه آن تعداد سازمان‌ها و تشکلهای مردمی و غیردولتی به شدت رو به افزایش گذاشت. در راستای این روند، تشکلهای مردمی و غیردولتی توانسته‌اند به‌عنوان بخش سوم جامعه مدنی، مدافع حقوق شهروندی شوند و مطالبات مردمی را در سطح جامعه و به‌خصوص در برابر دولت‌ها نمایندگی کنند [Mortazavi & Khaef Elahi, 2006].

برابر مطالعه، توسعه نهادی به‌ویژه با شعار "حکمرانی خوب"، محوریت مباحث سیاست توسعه را به خود اختصاص داده است. به عبارت دیگر، رویکرد نهادی متاخرترین رویکردی است که مباحث جدیدی را از دهه ۱۹۹۰ در ادبیات توسعه محلی و منطقه‌ای مطرح نموده است [Kazemian et al., 2012]. نهادگرایی به صورت بنیانی به این موضوع می‌پردازد که هر فضای جغرافیایی، محتوای نهادی و بومی خاص خود را دارد و بنابراین مسیر توسعه آن نیز باید مجزا باشد [Pike et al., 2008]. چنانکه موسسات و نهادهای تحمیل‌شده از بیرون و به عبارتی غیربومی ممکن است با ترجیحات جامعه محلی مطابقت نداشته باشند و افراد تمایل بیشتری برای همکاری با نهادهای اجرایی مورد نظر خود داشته باشند [Kamei, 2016; Yang et al., 2020]. بنابراین یکی از عرصه‌های اصلی که در دو دهه اخیر به‌شدت از رویکرد نهادگرایی تأثیر پذیرفته است، سطوح فضایی توسعه است؛ سطوحی همانند شهر، روستا، سطح محلی و منطقه‌ای [Faraji Rad & Kazemian, 2013].

چنانکه گفته شد، نهاد و تئوری نهادگرایی فقط در عرصه اقتصادی ظهوری دوباره نیافته است، بلکه نهادگرایی جدید در حوزه‌هایی همچون علوم سیاسی، جامعه‌شناسی و علوم جغرافیا و برنامه‌ریزی و به‌ویژه در حوزه‌های مرتبط با حکمروایی و سازمان قابل ردیابی است [Rokneddin Eftekhari & Badri, 2012]. از میان مجموعه وسیع و متنوع از ادبیات و تفکرات بین‌رشته‌ای که اصطلاح نهادی را در بر دارند، مفهومی عمده و مهم در مطالعات توسعه محلی و منطقه‌ای ظهور یافته است که "ظرفیت نهادی محلی/منطقه‌ای" است. اهمیت نقش ظرفیت نهادی به گونه‌ای است که نویسندگان متعددی اکنون توسعه محلی و منطقه‌ای را وابسته به وجود توانایی‌ها یا ظرفیت‌های نهادی در درون یک منطقه می‌دانند. بنیان و پایه اساسی چنین تحلیل‌هایی در توسعه مناطق عقب‌مانده/روستاها این است که چنین مناطقی فاقد سطحی از ظرفیت نهادی هستند که در بیشتر مناطق توسعه‌یافته وجود دارد. بنابراین نقش مهمی برای سیاست‌گذاری عمومی وجود دارد که به ایجاد انواعی از ظرفیت‌هایی که برای توسعه محلی/منطقه‌ای نقش

می‌کنند که در آن نهادها، ارزش‌ها و روابط قدرت را در بر می‌گیرند. همچنین نهادگرایان جدید نه تنها به دنبال اثرات نهادها بر رفتار هستند، بلکه به تعامل بین بازیگران (فردی و جمعی) و موسسات توجه ویژه دارند [Lowndes, 2001; Clark et al., 2007].

برابر مطالعه، مسیر حاصل از تغییر و توسعه نهادی ناشی از روابط متقابل و همزیستی بین نهادها و سازمان‌هایی است که به عنوان نتیجه‌ای از ساختار تشویقی ارایه شده توسط آن نهادها از یک سو و بازخورد افراد نسبت به این تغییرات و واکنش آنها در مجموعه‌ای از فرصت‌ها از سوی دیگر، شکل می‌گیرد [Ahmed, 2020]. همچنین در مرکز این رویکرد، تعهد قوی جامعه نسبت به منابع و اطلاعات، غلبه بر مشکلات جمعی و بهبود عملکرد بازارهای کار محلی قرار دارد [Nalere et al., 2015]. چنانکه آلام و همکاران متغیرهای نهادی را مجموعه‌ای از دسترسی به اطلاعات اقلیمی/شرایط محیطی، خدمات ترویجی، تسهیلات اعتباری، بازارها، آبیاری و فرصت‌های شغلی خارج از مزرعه عنوان کرده‌اند [Alam et al., 2016; Chen et al., 2014; Gebrehiwot & Veen, 2013; Bryan et al., 2009; Deressa et al., 2009; Kurukulasuriya & Mendelsohn, 2008]. در همین راستا، داکلاس نورث نیز اذعان داشته است که سازمان‌ها ایجاد شده‌اند تا از فرصت‌هایی که موسسات و نهادها تعیین می‌کنند، بهره‌گیرند [Ahmed, 2020]. یا در مطالعه‌ای دیگر، شانر و ماوژنسکی جنبه‌های کلیدی توسعه نهادی را شامل اطمینان و ثبات ساختارهای حکمروایی کشور و همچنین میزان اعتماد در درون جامعه دانسته‌اند [Shaner & Maznevski, 2011; Fisher, 1998; Husted, 1994; Inglehart & Baker, 2000; Kadushin, 2002].

با این وصف، ظرفیت‌سازی نهادی می‌تواند بر مبنای وفاق جمعی در "چگونگی به‌انجام‌رسانیدن انواع فعالیت‌های جمعی" ایجاد شود و نیز اعتماد و همکاری برای پاسخ‌دهی انعطاف‌آمیز به شرایط جدید را ارایه کند [Heslop, 2006]. دلیل تمرکز بر ظرفیت این بود که کمک‌های فنی معمولاً در انجام پروژه‌های زیرساختی موفق بودند، اما چنین کمک‌هایی در تقویت ظرفیت‌های محلی برای اداره چنین زیرساخت‌هایی در بلندمدت کارآمدی کمتری داشتند [Willems & Boumert, 2003]. به عبارت دیگر، توسعه ظرفیت نهادی نه تنها به معنی ساختن ظرفیت تازه بلکه همچنین به عنوان تقویت کردن، به گردش درآوردن و تغییر ظرفیت‌های موجود را نیز در بر می‌گیرد [Bhagavan & Virgin, 2004].

به‌طور کلی، یک نهاد توسعه‌ای باید دارای شاخص‌های نهادی مستحکم باشد؛ در غیر این صورت با تغییر مدیریت چنین نهادهایی، تمام فعالیت‌ها و اجرای فرایندهای آنها نیز متوقف خواهد شد. به دنبال این چالش، نظریه توسعه نهادی، با مباحثی همچون توجه به روش‌شناسی کیفی در فرآیند تدوین برنامه‌های توسعه، تقویت شیوه‌های نظارتی از طریق نهادهای مردمی (سازمان‌های غیردولتی، تشکلهای)، تشکیل و تقویت نهادهای غیردولتی، تشکلهای مردمی و محلی، گروه‌های کار و تشکلهای کوچک به‌ویژه زنان و جوانان،

هادی و راهنما داشته باشند، کمک کند؛ یعنی آن گونه که مارتین استدلال می‌کند، ایده ظرفیت نهادی به‌طور سریعی از مفهومی تحلیلی به ابزاری تجویزی تبدیل شده است [Gibbs et al., 2001; Kazemian et al., 2012]. در واقع، ظرفیت نهادها در سطوح سازمانی چارچوبی را برای آنچه که ممکن است در زمینه توسعه اجتماعی و اقتصادی مناطق روستایی امکان‌پذیر باشد، تعیین می‌کند [Long & Fink, 2019].

برابر مطالعه، توانایی و ظرفیت نهادی، هر قلمروی را قادر می‌سازد تا خود را با شرایط در حال تغییر سازگار سازد و ابداعات لازم را برای توسعه خود به وجود آورد. بنابراین اجتماعات و سطوح محلی/روستاها فاقد نهادهای مناسب و کارآمد، قابلیت پایینی در نایل شدن به توسعه پایدار دارند [Lobao et al., 2009]. برابر مطالعه، عدم دسترسی به شبکه‌ها و سازمان‌های مردم‌نهاد، پتانسیل تاب‌آوری افراد محروم و روستاییان را در طیف وسیعی از موارد محدود می‌سازد [Barua et al., 2014; Islam & Walkerdren, 2015]. به‌عنوان مثال چنین شرایطی می‌تواند توانایی کشاورزان را در به‌دست‌آوردن منابع و تکنولوژی مورد نیاز برای سازگاری با شرایط نامطلوب و مخاطره‌آمیز محدود نماید [Alam et al., 2018]. بنابراین در یک شرایط نامطلوب، غالباً ضعف نهادی در مناطق روستایی و عدم توانایی آنها در دریافت حمایت‌های اجتماعی کافی، خدمات مالی، برنامه‌های بیمه، سیستم‌های هشدار به‌موقع یا حاکمیت بازار، در توانایی خانوارها و جوامع روستایی در مدیریت مخاطرات ناشی از تغییرات اقلیمی، نوسانات بازار و ناآرامی‌های سیاسی، مانع ایجاد می‌کند [Pelletier et al., 2016]. در چنین شرایطی، هم سازمان‌های دولتی و هم غیردولتی (NGO) می‌توانند موثر عمل نمایند. به‌عنوان مثال دولت و NGOها می‌توانند از طریق ارایه اعتبارات و حمایت از فعالیت کشاورزی، وضعیت معیشتی خانوارها را بهبود بخشند، زیرا خانوارهای با درآمد کمتر، عموماً از سرمایه کافی برای مقابله و سازگاری با شرایط بحرانی برخوردار نیستند. لذا در چنین شرایطی حمایت‌های نهادی می‌تواند به‌عنوان منبع مهمی از درآمد مکمل باشد [Alam et al., 2018]. چنانکه کانلی و ماهون نیز اذعان می‌دارند، حتی تدوین یک سیاست غذایی قوی (کشاورزی پایدار)، در مناطق روستایی در راستای دستیابی به توسعه روستایی، نیازمند تشکیل انجمنی متشکل از نماینده‌ای از سازمان حفاظت محیط‌زیست، جامعه محلی، دولت محلی (مدیران اجرایی روستا) که مسئولیت ملی سیاست توسعه روستایی را برعهده دارد و NGOها است [Conneely & Mahon, 2015].

با این وصف، سازمان‌ها یا نهادها اغلب به‌طور ساده به‌عنوان "قواعد بازی" توصیف می‌شوند. حصول به توسعه پایدار نیز نیازمند قواعد بازی است، زیرا تمامی فعالیت‌های جمعی از طریق نهادها پا به میان می‌گذارند. در مخالفت با سبک توصیفی سنتی نهادگرایی، نهادگرایان جدید از طریق چارچوب‌های نظری صریح و روشن (به شیوه‌های گوناگون) عمل می‌کنند؛ آنها خودشان را با قواعد و رویه‌های رسمی و غیررسمی درگیر کرده و به روش‌هایی توجه

وضعیت بهداشت، آموزش، کشاورزی و صنعت روستایی تاکید می-نماید. در مطالعه‌ای دیگر، فریس-هنسن [Friis-Hansen, 2008] به ارزیابی تاثیر توسعه نهادی کشاورزان بر تغییرات کشاورزی در اوگاندا پرداخته و اذعان داشته است که گسترش بازار مبتنی بر فناوری‌های کشاورزی مناطق فقیرنشین، نیاز به یک بستر نهادی دارد تا توانمندسازی کشاورزان را با یک محیط سیاستی پویا، سازگار نماید.

در پژوهش‌هایی که مورد بررسی قرار گرفته است، ضمن تاکید بر مطالعات بسیار اندک در زمینه توسعه نهادی در مناطق روستایی، در اغلب آنها پیرامون موضوعاتی همچون توسعه نهادی و نقش آن در توسعه روستایی، نهادسازی و تاب‌آوری روستایی، تاثیر نهادها بر شاخص‌های توسعه روستایی و غیره بحث شده است. لذا پژوهش حاضر با هدف بررسی عوامل ساختاری موثر بر توسعه نهادی در مناطق روستایی شهرستان‌های بوئین‌زهره و آوج انجام شد.

روش‌شناسی

پژوهش حاضر، با ترکیبی از روش‌های پیمایشی و تحلیلی-ساختاری در سال ۱۳۹۷ انجام شد. جامعه آماری شامل صاحب‌نظران و خانوارهای روستایی شهرستان‌های بوئین‌زهره و آوج بود. به منظور تعیین منطقه مورد مطالعه، با توزیع خوشه‌ای برحسب میزان فاصله از نزدیک‌ترین شهر و میزان جمعیت و به روش نمونه‌گیری طبقه-بندی شده، از مجموع ۱۹۰ روستای بالای ۲۰ خانوار در شهرستان‌های بوئین‌زهره و آوج، تعداد ۱۸ روستا انتخاب شد.

لازم به ذکر است، علت استفاده از روش نمونه‌گیری طبقه‌بندی شده با در نظر گرفتن متغیرهای فاصله از شهر و جمعیت (به عنوان متغیرهای مکانی-فضایی)، در راستای این هدف تحقیق بود که سطح توسعه نهادی مناطق روستایی مورد مطالعه با توجه به متغیرهای ذکر شده، چه وضعیتی را نشان می‌دهد. همچنین نمونه آماری تحقیق به وسیله فرمول کوکران با خطای ۵٪ و سطح اطمینان ۹۵٪ محاسبه شد که حجم نمونه ۳۷۸ نفر به دست آمد.

به منظور گردآوری اطلاعات مورد نیاز برای تبیین و تحلیل عوامل موثر بر توسعه نهادی در منطقه مورد مطالعه از پرسش‌نامه محقق‌ساخته استفاده شد که ابتدا با پرسش‌نامه‌ای مختص ۲۰ نفر از کارشناسان و متخصصان امر توسعه و برنامه‌ریزی روستایی (شامل اساتید دانشگاه‌های سراسر کشور، دانشجویان مقطع دکتری، افرادی از موسسه پژوهش‌های برنامه‌ریزی و اقتصاد کشاورزی، موسسه توسعه روستایی)، شاخص‌های توسعه نهادی مناطق روستایی شناسایی شد و سپس از طریق پرسش‌نامه خانوار (۳۷۸ نفر) دیدگاه مردم در ارتباط با عوامل موثر بر توسعه نهادی رسمی، خصوصی و مردمی در روستاهای مورد مطالعه، بررسی و تحلیل شد. شاخص‌های مورد نظر که از ادبیات نظری و مطالعات نگارندگان استخراج شد شامل شاخص‌های روحیه مشارکتی (با ۶ گویه)، عضویت در نهادهای دولتی، خصوصی و مردم‌نهاد (۵ گویه)، رضایت از عملکرد نهادها (۳ گویه)، شناخت و آگاهی از نهادها (۵ گویه)،

ایجاد و تقویت گروه‌های تسهیل‌گر، ایجاد و تقویت شبکه‌های نهادی، تقویت رسانه‌ها از جمله رسانه‌های مربوط به توسعه روستایی، آموزش و ارتقای مهارت‌های آگاهی‌بخش، ایجاد نظام فراگیر داده‌ها و اطلاعات روستایی و غیره جایگاه ویژه‌ای در برنامه‌ریزی توسعه روستایی به خود اختصاص می‌دهد.

در ادامه، مطالعات انجام‌شده در حیطه پژوهش مورد بررسی قرار می‌گیرد: شمس‌الدینی و جمینی [Shamsoddini & Jamini, 2016] در مقاله خود با عنوان "ارزیابی عملکرد نهادهای متولی در توسعه سکونتگاه‌های روستایی با رویکرد معادلات ساختاری"، تاثیر این نهادها را بر شاخص‌های مختلف توسعه روستاهای شهرستان جوانرود بررسی نموده‌اند. نتایج مدل برازش‌شده معادلات ساختاری نشان داد، نهادهای مذکور بر دو شاخص توسعه کالبدی-زیرساختی و کیفیت زندگی به ترتیب با اثرات کل ۰/۴۲۱ و ۰/۳۲۴ بیشترین اثر را داشته‌اند و اثرگذاری آنها بر شاخص حفاظت از منابع محیطی با اثر کل ۰/۲۳۴، منفی بوده است. در مطالعه‌ای دیگر، صادقی و همکاران [Sadeghi et al., 2016] به بررسی عملکرد نهادها و سازمان‌های مرتبط در پایداری روستاها در راستای توسعه منطقه‌ای در بخش دهنده شهرستان ایزه پرداختند. نتایج پژوهش نشان داد که عملکرد نهادها و سازمان‌ها از نظر اقتصادی، اجتماعی-فرهنگی، زیست‌محیطی و کالبدی-فیزیکی در پایداری روستاها، مناسب و در سطح متوسطی است. کاظمیان و همکاران [Kazemian et al., 2012] نیز به بررسی ارتباط ظرفیت نهادی و توسعه پایدار منطقه‌ای برحسب میزان رویه‌ای شدن آن در تصمیم‌گیری‌ها، اقدامات و فعالیت‌های نهادهای محلی پرداخته‌اند. نتایج این پژوهش نشان داد، مولفه‌های ترتیبات قانونی مناسب، یکپارچه‌بودن نهادها، توانایی نهادی، یادگیری و دانش به ترتیب با ۰/۶۰۴، ۰/۳۵۶، ۰/۳۵۴، ۰/۲۴۸ و ۰/۰۷۴ بر میزان رویه‌ای شدن توسعه پایدار اثرگذار بوده‌اند.

وانگ [Wang, 2020] در مقاله خود به بررسی تعاملات بین دو نهاد رسمی تاثیرگذار در توسعه روستایی چین از جنبه تصمیم‌گیری و مدیریت روستایی پرداخته است. یک بخش از این طیف شامل تصمیم‌گیری‌های دولت به عنوان معرف یک نهاد اصلی از بالا به پایین و بخش دیگر شامل انجمن‌های روستایی به عنوان یک نهاد از پایین به بالا است. یافته‌ها نشان می‌دهد که چهار نوع توافق نهادی یعنی مکمل هم بودن، جایگزینی، همسازی و رقابتی، بین دو نهاد رسمی منتخب وجود دارد. همچنین یانگ و همکاران [Yang et al., 2020] نیز در مطالعه‌ای با عنوان "ترجیحات نهادی، ترجیحات اجتماعی و مشارکت: شواهدی از تجربه مزرعه‌داری در روستاهای چین" اذعان داشته‌اند که تطابق نهادی تاثیر قابل توجهی در مشارکت به منظور تامین کالاهای عمومی ندارد. نالره و همکاران [Nalere et al., 2015] در مطالعه خود به بررسی نقش مشارکت نهادهای روستایی (سازمان‌های مردم‌نهاد و انجمن کشاورزان) در توسعه روستایی پرداخته‌اند. نتیجه این پژوهش به اهمیت توجه به نهادها در توسعه روستایی به عنوان عامل موثری در زمینه بهبود

استخراج شاخص‌های نهایی موثر بر توسعه نهادی مناطق روستایی، مورد بررسی و نظرسنجی کارشناسان و صاحب‌نظران قرار گرفت (جدول ۱).

اعتماد نهادی (۶ گویه)، همبستگی اجتماعی (۳ گویه)، شبکه‌های اجتماعی (۶ گویه)، ظرفیت‌های انسانی و محیطی (۷ گویه)، مشوق‌ها (۶ گویه) و ظرفیت نهادی (با ۵ گویه) بود که به‌منظور

جدول ۱) گویه‌های مربوط به هر یک از شاخص‌های مورد مطالعه

<p>روحیه مشارکتی</p> <p>احساس وظیفه و مسئولیت در حل مشکلات روستا، میزان همکاری و مشارکت مردم با اعضای شورا برای حل مشکلات روستا، کمک فکری (مانند مشورت‌دادن) برای رفع مشکلات روستا، مشارکت در طرح‌های عمرانی روستا (مانند ساخت مسجد، طرح هادی روستا و غیره)، میزان همکاری در برگزاری دوره‌های آموزشی و ترویجی</p>
<p>عضویت در نهادهای دولتی، خصوصی و مردم‌نهاد</p> <p>عضویت در انجمن‌ها، صنوف، اتحادیه‌ها و شبکه‌های بخش خصوصی، کاندیداتوری در شوراهای اسلامی روستا، عضویت در تشکلهای مردمی مانند شوراهای کشاورزی، شورای حل اختلاف و غیره، عضویت در بسیج روستا، اشتغال روستاییان در سازمان‌های دولتی روستا مانند جهاد کشاورزی، مرکز خدمات کشاورزی، بانک و غیره</p>
<p>رضایت از عملکرد نهادها</p> <p>میزان رضایت از سازمان‌ها و نهادهای خصوصی مرتبط با فعالیت‌های کشاورزی (مانند تعاونی تولید روستا، گروه‌های هم‌آب، انجمن کشاورزی، انجمن دامداران و غیره)</p>
<p>شناخت و آگاهی از نهادها</p> <p>میزان آشنایی با نهادهای خصوصی و مردم‌نهاد، میزان آشنایی با نهادهای درگیر با بخش کشاورزی و دامداری، میزان آگاهی از وظایف نهادهای مختلف روستا مانند دهیار، شورا و غیره، میزان آشنایی با وظایف نهادهای خصوصی مانند سازمان‌های حفاظت از محیط زیست، صندوق مالی روستا، شرکت‌های بیمه، انجمن کشاورزی، صندوق تعاونی محل و غیره، میزان آگاهی از نحوه عضویت در نهادهای غیررسمی مانند سازمان‌های حفاظت از محیط زیست، صندوق مالی روستا، شرکت‌های بیمه، انجمن کشاورزی، صندوق تعاونی محل و غیره</p>
<p>اعتماد نهادی</p> <p>توجه دولت به آسایش و رفاه روستاییان، برخورد مناسب مسئولان دولتی و نهادهای مردمی با روستاییان، توجه به عدالت‌محوری و رعایت حقوق روستاییان توسط مسئولان دولتی، توجه مدیران اجرایی روستا (شورا و دهیار) به نیازها و خواسته‌های روستاییان، عدالت‌محوری در بین مدیران اجرایی روستا (شورا و دهیار)، توجه ویژه نهادهای خصوصی به نیازهای روستاییان و یافتن راه حل برای آنها</p>
<p>همبستگی اجتماعی</p> <p>میزان تمایل مردم روستا به اقدامات جمعی و گروهی برای حل مشکلات روستا (تشکیل انجمن کشاورزان، تشکیل گروه‌های هم‌آب، تشکیل صندوق مالی روستا و غیره)، میزان نزاع و اختلافات طایفه‌ای در روستا، میزان تمایل مردم روستا به سرمایه‌گذاری برای حل مشکلات روستا</p>
<p>شبکه‌های اجتماعی</p> <p>میزان دیدار و ارتباط با کارشناسان کشاورزی، میزان شرکت در جلسات ترویج کشاورزی (مانند دوره‌های آموزشی کوتاه‌مدت ویژه کشاورزان) یا سایر جلسات مربوط به توسعه روستایی (مانند آموزش‌های کارآفرینی، فنی و حرفه‌ای و غیره)، میزان تعامل مردم روستا با نهادهای مردمی و خصوصی در داخل و بیرون از روستا، میزان تعامل مردم روستا با سازمان‌ها و نهادهای دولتی و رسمی در داخل و بیرون از روستا، میزان تعامل و هم‌فکری بین گروه‌های اجتماعی و نهادهای مختلف در سطح روستا، میزان روابط بین نهادی در روستا</p>
<p>ظرفیت‌های انسانی و محیطی</p> <p>میزان سطح زیرکشت اراضی زراعی و باغی، تعداد دام‌های سنگین و سبک، میزان افراد بانگیزه و دارای تحصیلات عالی در روستا، سطح درآمد روستاییان، میزان علاقه‌مندی روستاییان به انجام کارهای گروهی و جمعی، نسبت نیروی شاغل در بخش کشاورزی، نسبت مشارکت نیروی کار زنان</p>
<p>مشوق‌ها</p> <p>میزان حمایت دولت در قالب دادن وام کم‌بهره یا بدون بهره به سرمایه‌گذاران بخش خصوصی در روستا، میزان ارائه تسهیلات ویژه به سرمایه‌گذاران بخش خصوصی در روستا مانند خدمات ایاب و ذهاب، مسکن، بیمه و غیره، میزان ارائه مجوز به نهادهای مردمی و خصوصی به‌منظور حضور در محافل علمی و سیاسی کشور برای شرکت در کلاس‌های آموزشی، ترویجی و غیره، میزان بسترسازی حقوقی برای اعضای نهادهای مردمی و خصوصی (روستاییان) مثل واگذاری سهام و غیره، تخصیص تسهیلات ارزان‌قیمت به نهادهای حامی کسب و کار برای اشتغال‌زایی، ایجاد مشوق‌های انگیزاننده برای جلب سرمایه‌های مردمی در فعالیت‌های اشتغال‌زایی</p>
<p>ظرفیت نهادی</p> <p>توانایی نهادها (هدمندیبودن روابط درون‌نهادی مثل مشارکت اعضا در تصمیم‌گیری و غیره، انعطاف‌پذیری در تصمیم‌گیری، اجرای کارها و غیره)، یکپارچه‌بودن نهادها (شراکت نهادها در انجام کارها، وجود اعتماد در بین نهادهای روستا، دستیابی به اجماع در تصمیم‌گیری، درجه تأثیرپذیری نهادهای روستا از هم و غیره؛ توان جمعی نهادها شامل تعهد جمعی در میان نهادها برای توسعه روستا، تمایل جمعی نهادهای روستا برای تعامل با سطوح بالاتر و غیره)، دانش نهادها (دانش رسمی و تخصصی در حوزه فعالیت و تولید ایده‌های نو؛ دانش بومی شامل میزان آگاهی نهادها از شرایط روستا، استفاده از تجربیات مردم)، یادگیری نهادها (وجود آموزش بین بخشی، انتقال دانش و تجربیات نهادها به هم، ارتقای مداوم دانش اعضا/ کارکنان، دسترسی به منابع یادگیری و غیره)، ترتیبات قانونی مناسب (شفاف‌بودن قوانین و مقررات، اختیار نهادها در تدوین مقررات و دستورالعمل‌ها، میزان انعطاف‌پذیری قانونی نهادها، تناسب قوانین و مقررات ملی با شرایط محلی و غیره)</p>

نهایی تعیین شد. برای انجام این مرحله، تعداد ۲۰ نفر از کارشناسان، درجه اهمیت و تأثیرگذاری ۱۰ شاخص و ۵۲ گویه به‌دست‌آمده از ادبیات و مبانی نظری تحقیق را با پرسش‌نامه از پیش طراحی‌شده، ارزیابی نمودند. نتایج تحلیل سلسله‌مراتبی نشان داد که از بین ۱۰

به‌منظور تعیین ضریب اهمیت هر یک از شاخص‌های توسعه نهادی و رتبه‌بندی شاخص‌ها از دیدگاه صاحب‌نظران و متخصصان امر توسعه و برنامه‌ریزی روستایی، وزن هر یک از شاخص‌های مذکور با استفاده از روش تحلیل سلسله‌مراتبی (AHP) محاسبه و امتیاز

شاخص مورد بررسی، شاخص عضویت در نهادهای دولتی، خصوصی و مردم‌نهاد و شاخص روحیه مشارکتی کمترین وزن را به خود اختصاص داده است (جدول ۲).

جدول ۲ وزن نسبی و رتبه‌بندی شاخص‌های توسعه نهادی از دیدگاه صاحب‌نظران علمی در سال ۱۳۹۷

شاخص‌ها	وزن نسبی	رتبه
روحیه مشارکتی	۰/۰۹۸	۹
عضویت در نهادهای دولتی، خصوصی و مردم‌نهاد	۰/۰۷۳	۱۰
رضایت از عملکرد نهادهای موجود در روستا	۰/۳۴۵	۶
شناخت و آگاهی از ماهیت و وظایف نهادها	۰/۵۴۷	۱
اعتماد نهادی	۰/۲۴۵	۲
همبستگی اجتماعی	۰/۲۲۹	۸
شبکه‌های اجتماعی	۰/۱۸۳	۵
ظرفیت‌های انسانی و محیطی روستا	۰/۱۰۹	۷
مشوق‌ها	۰/۲۵۳	۳
ظرفیت نهادی	۰/۲۸۴	۴

در این مرحله، با توجه به نتایج مرحله اول که شناسایی شاخص‌های توسعه نهادی از دیدگاه صاحب‌نظران امر بود، دو شاخص "روحیه مشارکتی" و "عضویت در نهادهای دولتی، خصوصی و مردم‌نهاد" با اختلاف امتیاز بسیار پایین نسبت به سایر شاخص‌ها، حذف شد. از این رو، پرسش‌نامه توسعه نهادی از دیدگاه مردم محلی/روستاییان

از ۸ شاخص تشکیل شد که با استفاده از طیف لیکرت پنج‌تایی با گزینه‌های "خیلی کم" (با امتیاز ۱)، "کم" (با امتیاز ۲)، "متوسط" (با امتیاز ۳)، "زیاد" (با امتیاز ۴) و "خیلی زیاد" (با امتیاز ۵) ارزیابی می‌شد. پایایی پرسش‌نامه توسعه نهادی با استفاده از ضریب آلفای کرونباخ مورد بررسی قرار گرفت. ضریب اعتبار برای هر یک از خرده‌مقیاس‌ها بین ۰/۵۵ تا ۰/۸۵ و برای کل پرسش‌نامه برابر ۰/۸۴۳ بود. با توجه به این که ضریب آلفای کرونباخ بین صفر و یک نوسان دارد، هر چه این ضریب به عدد یک نزدیک‌تر باشد نشان‌دهنده همسازگی بیشتر گویه‌های یک مقیاس است، از این رو ابزار اندازه‌گیری تحقیق از پایایی قابل قبول و کافی برخوردار بود (جدول ۳).

جدول ۳ ضرایب آلفای کرونباخ برای پرسش‌نامه توسعه نهادی در سال ۱۳۹۷

شاخص‌ها	تعداد سئوال‌ها	ضریب آلفای کرونباخ
رضایت از عملکرد نهادهای موجود در روستا	۳	۰/۵۷۸
شناخت و آگاهی از ماهیت و وظایف نهادها	۵	۰/۸۷۶
اعتماد نهادی	۶	۰/۸۲۷
همبستگی اجتماعی	۳	۰/۵۴۳
شبکه‌های اجتماعی	۶	۰/۷۶۱
ظرفیت‌های انسانی و محیطی روستا	۷	۰/۷۱۵
مشوق‌ها	۶	۰/۷۷۴
ظرفیت نهادی	۵	۰/۸۳۶
کل پرسش‌نامه	۴۱	۰/۸۴۳

جدول ۴ موقعیت و جمعیت روستاهای مورد مطالعه در شهرستان‌های بوئین‌زهرا و آوج، براساس سرشماری سال ۱۳۹۵

روستا	شهرستان	بخش	دهستان	تعداد خانوار	جمعیت
طبقه اول (روستاهای با جمعیت کم و فاصله زیاد از نزدیک‌ترین شهر)					
کاروانسرا	آوج	مرکزی	شهیدآباد	۲۷	۶۲
گل‌چشمه	آوج	مرکزی	شهیدآباد	۲۹	۷۲
قلعه	آوج	مرکزی	حصار ولیعصر	۲۲	۷۵
قوشه‌قویی	آوج	مرکزی	حصار ولیعصر	۴۲	۱۳۶
قره‌بلاغ	آوج	مرکزی	حصار ولیعصر	۴۸	۱۶۷
مشانه	آوج	مرکزی	شهیدآباد	۹۵	۲۸۶
طبقه دوم (روستاهای با جمعیت متوسط و فاصله متوسط از نزدیک‌ترین شهر)					
مشکین‌تپه	بوئین‌زهرا	مرکزی	زهرای بالا	۹۹	۳۰۰
شینگل	آوج	آبگرم	خرقان شرقی	۱۲۴	۳۸۵
داخرجین	آوج	آبگرم	آبگرم	۱۳۱	۴۱۱
شاخدار	آوج	آبگرم	آبگرم	۱۷۳	۵۱۲
اروچان	آوج	آبگرم	آبگرم	۱۸۲	۵۳۱
تواباد	آوج	آبگرم	خرقان شرقی	۲۱۸	۶۸۲
طبقه سوم (روستاهای با جمعیت زیاد و فاصله کم از نزدیک‌ترین شهر)					
طرزک	بوئین‌زهرا	شال	قلعه هاشم	۴۲۸	۱۳۸۲
خونان	بوئین‌زهرا	مرکزی	زهرای بالا	۷۲۶	۲۴۲۳
شاهین‌تپه	بوئین‌زهرا	دشتابی	دشتابی شرقی	۷۳۸	۲۴۴۰
عصمت‌آباد	بوئین‌زهرا	مرکزی	زهرای بالا	۹۲۲	۲۹۸۶
خوزین	بوئین‌زهرا	رامند	رامند جنوبی	۹۷۷	۳۱۹۴
اراسنج جدید	بوئین‌زهرا	مرکزی	زهرای پایین	۱۰۶۱	۳۷۴۰

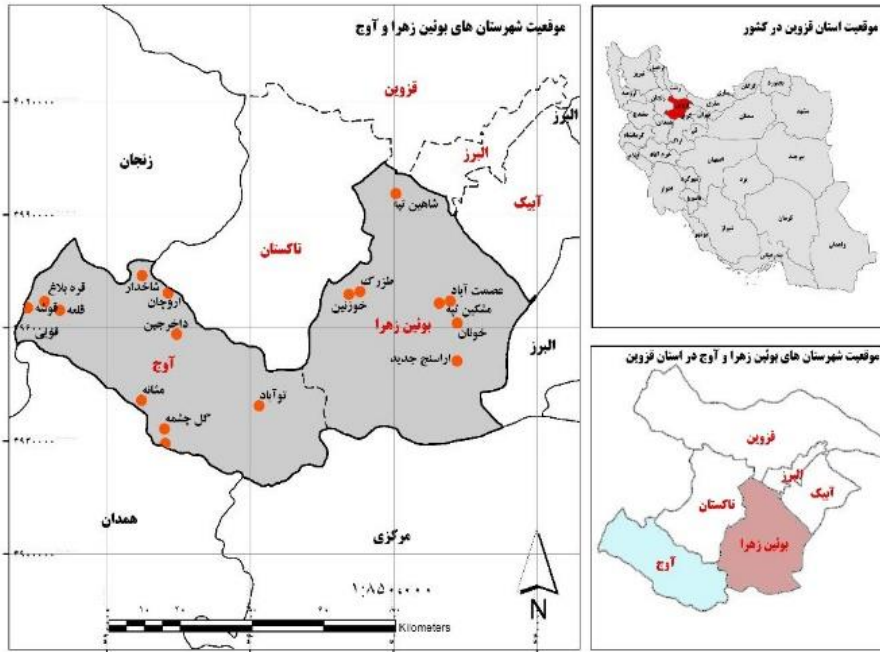
که بخش عمده دشت قزوین در این شهرستان واقع شده است. مرکز

شهرستان بوئین‌زهرا یکی از شهرستان‌های استان قزوین ایران است

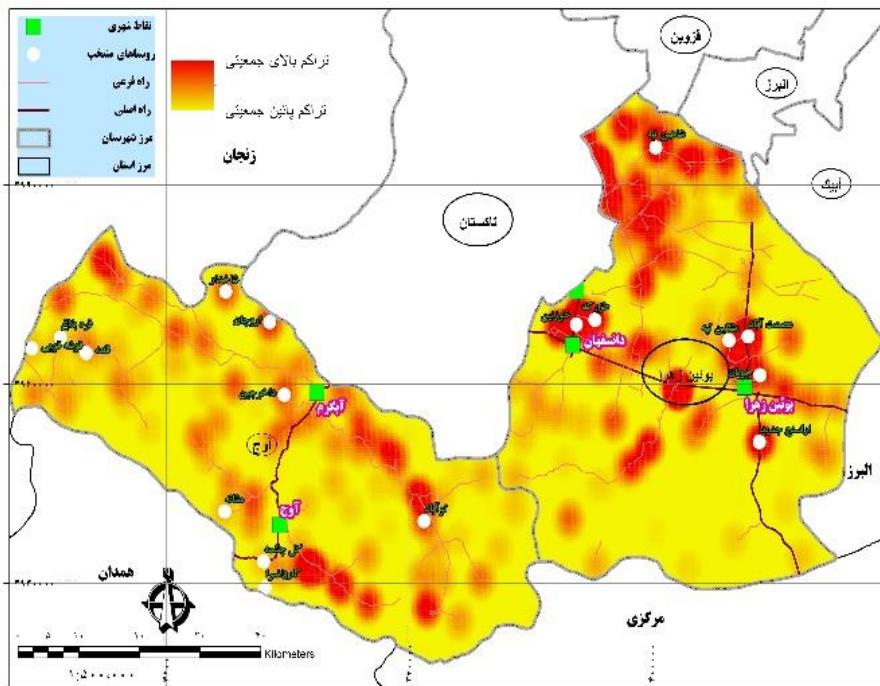
نفر در ۴۷,۰۲۹ خانوار بوده است. شهر بوئین‌زهرها از نظر جغرافیایی در ۵۰ درجه و ۴ دقیقه درازای خاوری و ۳۵ درجه و ۴۶ دقیقه پهناوی شمالی و در ارتفاع ۱۲۱۰ متری از سطح دریا قرار دارد. آب و هوای این منطقه، معتدل مایل به گرم و خشک است.

این شهرستان، شهر بوئین‌زهرها است و دارای چهار بخش به نام‌های مرکزی، دشتابی، رامند و شال و نیز ۱۴ دهستان و ۱۳۰ آبادی دارای سکنه است.

جمعیت این شهرستان طبق سرشماری سال ۱۳۹۵ برابر با ۱۶۴,۷۲۳



شکل ۱) موقعیت جغرافیایی روستاهای مورد مطالعه در شهرستان‌های بوئین‌زهرها و آوج در سال ۱۳۹۷



شکل ۲) تراکم جمعیتی روستاهای مورد مطالعه در شهرستان‌های بوئین‌زهرها و آوج در سال ۱۳۹۷

شمالی قرار دارد. شهر آوج در ۱۱۰ کیلومتری جاده قزوین به همدان در منطقه‌ای کوهستانی واقع شده است که این امر باعث شده که دارای تابستان‌های بسیار خنک و زمستان‌های پربرفی باشد. جمعیت

شهرستان آوج یکی از شهرستان‌های استان قزوین، و به مرکزیت شهر آوج است. این شهرستان با مساحت ۲۷۷۶ کیلومتر مربع در طول جغرافیایی ۴۹ درجه و ۶ دقیقه تا ۴۹ درجه و ۴۵ دقیقه شرقی و عرض جغرافیایی ۳۵ درجه و ۲۵ دقیقه تا ۳۵ درجه و ۴۷ دقیقه

ساکن در این شهرستان در سال ۱۳۹۵ در حدود ۴۵ هزار نفر بوده است (جدول ۴، شکل‌های ۱ و ۲). برای تجزیه و تحلیل داده‌ها نرم-افزارهای آماری SPSS 20 و AMOS 18، مدل‌سازی معادلات ساختاری (SEM)، مدل تحلیل عاملی تاییدی و تکنیک تاپسیس استفاده شد.

یافته‌ها

مدل‌سازی معادلات ساختاری با استفاده از دیدگاه مردم محلی/

روستاییان: در مدل‌سازی معادلات ساختاری با استفاده از دیدگاه مردم محلی/روستاییان همه شاخص‌های برازش مدل در سطح قابل قبول قرار داشتند و برازش مدل تایید شد. بنابراین وضعیت برازش مدل نهایی عوامل ساختاری موثر بر توسعه نهادی مناطق روستایی مورد مطالعه با معیارهای پیشنهادی، از اعتبار و دقت لازم برخوردار بود و توانست آثار ساختاری لازم و مطلوب برای نیل به توسعه نهادی مناطق روستایی شهرستان‌های بوئین‌زهرا و آوج را تبیین نماید (جدول ۵).

جدول ۵) شاخص‌های ارزیابی کلیت مدل عوامل موثر بر توسعه نهادی مناطق روستایی در سال ۱۳۹۷

شاخص‌های برازش مدل	مقدار به دست آمده	مقدار قابل قبول
CMIN (کای اسکوت)	۱۱۹۲/۸۳۸	-
Df (درجه آزادی)	۷۲۰	-
CMIN/Df (کای اسکوت نسبی)	۱/۶۵۷	کمتر از ۳
CFI (شاخص برازش تطبیقی)	۰/۹۱۷	بیشتر از ۰/۹
RMSEA (ریشه میانگین مربعات خطای برآورد)	۰/۰۴	کمتر از ۰/۰۸
PCLOSE (احتمال نزدیکی)	۱/۰۰	بیشتر از ۰/۰۵
HOETLER (شاخص هلتر)	۲۶۹	بیشتر از ۷۵
RMR (ریشه دوم مربع باقی‌مانده)	۰/۰۵۵	تقریباً صفر
PRATIO (نسبت صرفه‌جویی)	۰/۹۲۳	بین صفر تا ۱

با توجه به مثبت بودن ضریب مسیر، نوع رابطه مثبت و هم‌جهت بود.

بنابراین در سطح اطمینان ۹۵٪ می‌توان انتظار داشت که با بالا رفتن شاخص‌های رضایت از عملکرد نهادهای موجود در روستا، آگاهی از

ماهیت و وظایف نهادها، اعتماد نهادی، همبستگی اجتماعی، شبکه‌های اجتماعی، ظرفیت‌های انسانی و محیطی روستا، مشوق‌ها و ظرفیت نهادی، توسعه نهادی مناطق روستایی افزایش یابد (جدول ۶ و ۷).

جدول ۶) تحلیل عاملی تاییدی پرسش‌نامه توسعه نهادی در سال ۱۳۹۷

عناوین متغیرهای پنهان و مشاهده شده	متغیرهای مشاهده شده	ضرایب غیراستاندارد	ضرایب استاندارد	آماره t	سطح معنی‌داری
رضایت از عملکرد نهادهای موجود در روستا	q12	۱	۰/۴۷۳	-	-
	q13	۱/۱۲۲	۰/۴۳۸	۷/۸۴۱	<۰/۰۰۱
	q14	۱/۴۳۴	۰/۶۳۷	۱۱/۳۳۲	<۰/۰۰۱
شناخت و آگاهی از ماهیت و وظایف نهادها	q15	۱	۰/۴۱۹	-	-
	q16	۱/۴۲۹	۰/۵۸۵	۱۲/۴۱۵	<۰/۰۰۱
	q17	۲/۱۱۵	۰/۷۹۹	۱۹/۰۶۱	<۰/۰۰۱
	q18	۲/۰۵۷	۰/۸۴۶	۲۰/۸۴	<۰/۰۰۱
	q19	۱/۴۷۸	۰/۶۵۶	۱۴/۳۹۶	<۰/۰۰۱
اعتماد نهادی	q20	۱	۰/۷۳۹	-	-
	q21	۰/۸۵	۰/۶۸۶	۱۵/۹۵۹	<۰/۰۰۱
	q22	۰/۷۷۱	۰/۶۵۵	۱۴/۹۳۹	<۰/۰۰۱
	q23	۰/۹۸۹	۰/۷۳۳	۱۷/۶۷۲	<۰/۰۰۱
	q24	۰/۸۱۶	۰/۵۷	۱۲/۳۶۱	<۰/۰۰۱
	q25	۰/۵۸۱	۰/۴۳۴	۸/۸۷۴	<۰/۰۰۱
	q26	۱	۰/۷۵۵	-	-
q28	۰/۵۷۴	۰/۴۷۶	۹/۴۵۳	۰/۰۰۲	
شبکه‌های اجتماعی	q29	۱	۰/۵۷۶	-	-

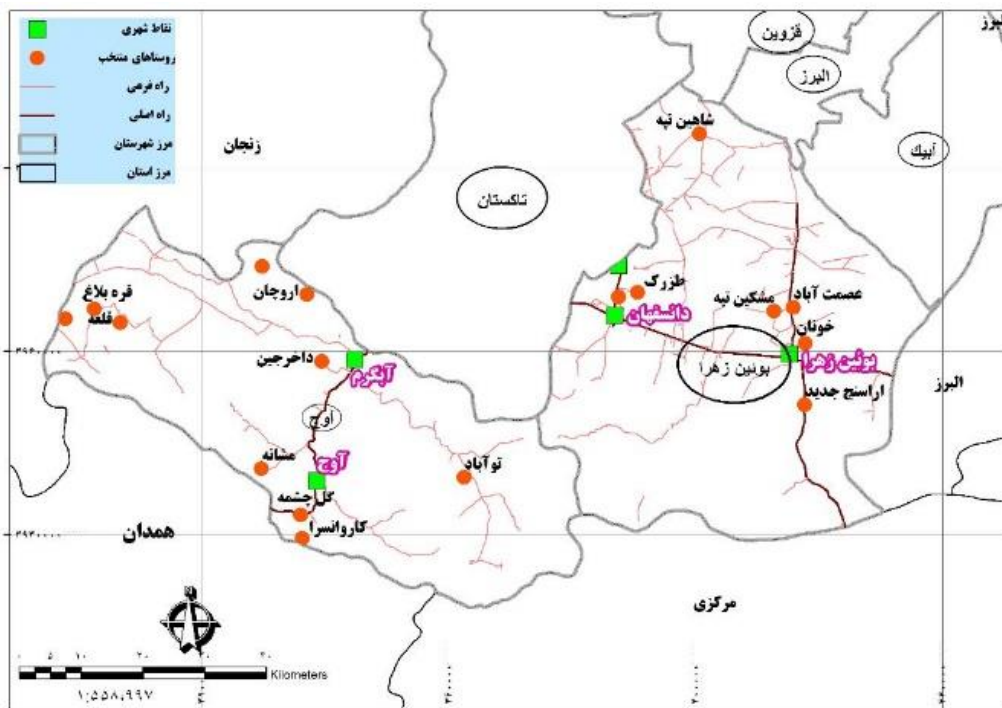
متغیرهای مشاهده شده	ضرایب غیراستاندارد	ضرایب استاندارد	آماره t	سطح معنی‌داری	عناوین متغیرهای پنهان و مشاهده شده
q30	۰/۸۰۷	۰/۴۹۹	۱۰/۵۱۸	۰/۰۰۱	میزان شرکت در جلسات ترویج کشاورزی یا سایر جلسات مرتبط
q31	۱/۰۷۱	۰/۷۴۸	۱۸/۲۹۲	<۰/۰۰۱	میزان تعامل مردم روستا با نهادهای مردمی و خصوصی
q32	۱/۲۵۱	۰/۷۵۸	۱۸/۶۹۲	<۰/۰۰۱	میزان تعامل مردم روستا با سازمان‌ها و نهادهای دولتی و رسمی
q33	۰/۷۷۹	۰/۴۷۵	۹/۹۲۳	<۰/۰۰۱	میزان تعامل و هم‌فکری بین گروه‌های اجتماعی و نهادهای مختلف
q34	۰/۵۴۴	۰/۳۲۳	۶/۴۱۳	<۰/۰۰۱	میزان روابط بین نهادی در روستا
ظرفیت‌های انسانی و محیطی روستا					
q35	۱	۰/۵۴۲	-	-	میزان سطح زیر کشت اراضی زراعی و باغی
q36	۰/۶۰۴	۰/۳۹۷	۷/۹۳۸	<۰/۰۰۱	تعداد دام‌های سنگین و سبک
q37	۱/۱۱	۰/۶۳۴	۱۳/۹۶۶	<۰/۰۰۱	میزان افراد بانگیزه و دارای تحصیلات عالی در روستا
q38	۰/۹۴۹	۰/۵۱۸	۱۰/۸۱۶	<۰/۰۰۱	سطح درآمد روستاییان
q39	۰/۹۲۱	۰/۵۱۲	۱۰/۶۶۶	<۰/۰۰۱	میزان علاقه‌مندی روستاییان به انجام کارهای گروهی و جمعی
q40	۱/۱۹۴	۰/۶۶	۱۴/۷۶۲	<۰/۰۰۱	نسبت نیروی شاغل در بخش کشاورزی
q41	۰/۶۹۵	۰/۳۱۴	۶/۱۴۸	<۰/۰۰۱	نسبت مشارکت نیروی کار زنان
مشوق‌ها					
q42	۱	۰/۴۹۲	-	-	میزان حمایت دولت در قالب دادن وام کم‌بهره یا بدون بهره به سرمایه‌گذاران بخش خصوصی در روستا
q43	۱/۰۰۲	۰/۴۸۲	۹/۵۴۴	<۰/۰۰۱	میزان ارایه تسهیلات ویژه به سرمایه‌گذاران بخش خصوصی در روستا
q44	۱/۳۲	۰/۶۵۲	۱۳/۸۱۴	<۰/۰۰۱	میزان ارایه مجوز به نهادهای مردمی و خصوصی به منظور حضور در محافل علمی و سیاسی کشور برای شرکت در کلاس‌های آموزشی، ترویجی و غیره
q45	۱/۰۳۸	۰/۵۸۵	۱۲/۰۱۶	<۰/۰۰۱	میزان بسترسازی حقوقی برای اعضای نهادهای مردمی و خصوصی (روستاییان) مثل واگذاری سهام و غیره
q46	۱/۴۹۱	۰/۷۷۸	۱۷/۴۹۵	<۰/۰۰۱	تخصیص تسهیلات ارزان قیمت به نهادهای حامی کسب و کار برای اشتغال‌زایی
q47	۰/۹۴۱	۰/۵۷۷	۱۱/۸۲۴	<۰/۰۰۱	ایجاد مشوق‌های انگیزاننده برای جلب سرمایه‌های مردمی در اشتغال‌زایی
ظرفیت نهادی					
q48	۱	۰/۷۷۶	-	-	توانایی نهادها (سرمایه انسانی، برخورداری از منابع فیزیکی، مالی و غیره، هدفمند بودن، روابط درون نهادی مثل مشارکت اعضا در تصمیم‌گیری و غیره، انعطاف‌پذیری در تصمیم‌گیری، اجرای کارها و غیره)
q49	۰/۹۸۶	۰/۷۷۲	۱۸/۶۲۱	<۰/۰۰۱	یکپارچه‌بودن نهادها (روابط درونی نهادها شامل مشارکت و همکاری در تصمیمات و اقدامات، شراکت نهادها در انجام کارها، وجود اعتماد در بین نهادهای روستا، دستیابی به اجماع در تصمیم‌گیری، درجه تاثیرپذیری نهادهای روستا از هم و غیره؛ توان جمعی نهادها شامل تعهد جمعی در میان نهادها برای توسعه روستا، تمایل جمعی نهادهای روستا برای تعامل با سطوح بالاتر و غیره)
q50	۰/۶۹۲	۰/۶۱۸	۱۳/۴۸۶	<۰/۰۰۱	دانش نهادها (دانش رسمی و تخصصی در حوزه فعالیت و تولید ایده‌های نو؛ دانش بومی شامل میزان آگاهی نهادها از شرایط روستا، استفاده از تجربیات مردم)
q51	۰/۹۱۵	۰/۷۴۱	۱۷/۴۷۵	<۰/۰۰۱	یادگیری نهادها (وجود آموزش بین بخشی، انتقال دانش و تجربیات نهادها به هم، ارتقای مداوم دانش اعضا/کارکنان، دسترسی به منابع یادگیری و غیره)
q52	۰/۸۲۴	۰/۶۲۱	۱۳/۵۵۴	<۰/۰۰۱	ترتیبات قانونی مناسب (شفاف بودن قوانین و مقررات، اختیار نهادها در تدوین مقررات و دستورالعمل‌ها، میزان انعطاف‌پذیری قانونی نهادها، تناسب قوانین و مقررات ملی با شرایط محلی و غیره)

جدول ۷) ضرایب مربوط به تحلیل مسیر عوامل مؤثر بر توسعه نهادی مناطق روستایی در سال ۱۳۹۷

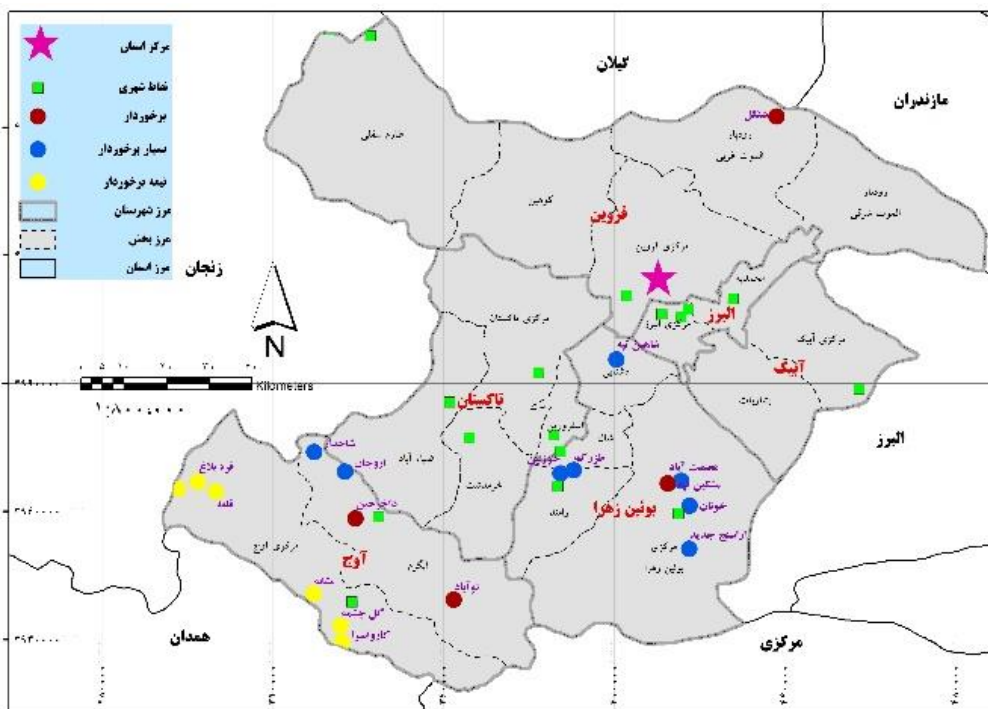
عوامل مؤثر بر توسعه نهادی مناطق روستایی	ضرایب غیراستاندارد	ضرایب استاندارد	آماره t	سطح معنی‌داری
رضایت از عملکرد نهادهای موجود در روستا	۰/۰۸۴	۰/۰۷۸	۲/۳۳۲	۰/۰۲
شناخت و آگاهی از ماهیت و وظایف نهادها	-۰/۵۹۶	-۰/۵۷۷	-۱۷/۲۵	<۰/۰۰۱
اعتماد نهادی	۰/۳۴۷	۰/۳۶۱	۱۰/۷۷۷	<۰/۰۰۱
همبستگی اجتماعی	-۰/۴۷	-۰/۲۴۱	-۷/۱۹۸	<۰/۰۰۱
شبکه‌های اجتماعی	۰/۰۹۹	۰/۱۱۵	۳/۴۳۷	<۰/۰۰۱
ظرفیت‌های انسانی و محیطی روستا	۰/۲۲	۰/۰۵۶	۱/۶۶۱	<۰/۰۰۱
مشوق‌ها	۰/۳۳	۰/۲۹۷	۸/۸۷۷	<۰/۰۰۱
ظرفیت نهادی	۰/۲۹۸	۰/۳۱۴	۹/۳۸۸	<۰/۰۰۱

محدوده مورد مطالعه می‌توان از تفاضل رتبه جمعیتی و شاخص فاصله تا نزدیک‌ترین شهر استفاده کرد. رضایت از عملکرد نهادهای موجود در روستا، شناخت و آگاهی از ماهیت، وظایف نهادها، اعتماد نهادی، همبستگی اجتماعی، ظرفیت‌های انسانی، شبکه‌های اجتماعی و مشوق‌ها و ظرفیت نهادی تاثیر مهمی بر توسعه نهادی مناطق روستایی داشتند (شکل‌های ۲ و ۳).

تعیین سطح برخورداری روستاها از توسعه نهادی: میزان جمعیت و دوری یا نزدیکی به مراکز شهری، بر افزایش تعداد و ظرفیت نهادهای رسمی و غیررسمی، میزان عملکرد نهادی، مشارکت روستاییان، همبستگی اجتماعی، شکل‌گیری شبکه‌های اجتماعی و غیره تاثیرگذار است. از این رو، برای ایجاد تعادل در توزیع شاخص‌های توسعه نهادی و تاثیر آن بر سطح توسعه‌یافتگی



شکل ۳) شبکه راه‌های روستاهای مورد مطالعه در شهرستان‌های بوئین‌زهرا و آوج در سال ۱۳۹۷



شکل ۴) سطح توسعه نهادی روستاهای مورد مطالعه در سال ۱۳۹۷

بر مسایل و مشکلات اجتماعی، اقتصادی و اکولوژیکی که امروزه بسیاری از روستاهای ما با آن مواجه هستند، توجه به ظرفیت‌های موجود و دادن نقش بیشتر به نهادهای محلی و سوق‌دادن جوامع روستایی به سمت توسعه نهادی/نهادگرایی اهمیت ویژه می‌یابد. بر این اساس، نتایج حاصله از شناسایی عوامل موثر بر توسعه نهادی از دیدگاه صاحب‌نظران امر که در قالب ۱۰ شاخص و با روش تحلیل سلسله‌مراتبی (AHP) انجام گرفته بود، نشان‌دهنده ضریب اهمیت بسیار پایین شاخص‌های "روحیه مشارکتی" و "عضویت در نهادهای دولتی، خصوصی و مردم‌نهاد" نسبت به سایر شاخص‌های تحقیق است. بدین ترتیب تعداد شاخص‌های مذکور برای ورود به مرحله دوم (نظرسنجی از مردم محلی/روستاییان) به ۸ شاخص به ترتیب ضریب اهمیت شامل "شناخت و آگاهی از ماهیت و وظایف نهادها، اعتماد نهادی، مشوق‌ها، ظرفیت نهادی، شبکه‌های اجتماعی، رضایت از عملکرد نهادهای موجود در روستا، ظرفیت‌های انسانی و محیطی روستا، همبستگی اجتماعی"، تقلیل یافت.

از سوی دیگر، نتایج به‌دست‌آمده از مدل‌سازی معادلات ساختاری نشان داد، وضعیت برازش مدل نهایی عوامل ساختاری موثر بر توسعه نهادی مناطق روستایی مورد مطالعه با معیارهای پیشنهادی، از اعتبار و دقت لازم برخوردار بوده و توانسته است آثار ساختاری لازم و مطلوب برای نیل به توسعه نهادی مناطق روستایی شهرستان-های بوئین‌زهره و آوج را تبیین نماید.

همچنین نتایج تحلیل عاملی تاییدی پرسش‌نامه توسعه نهادی نشان داد، مقدار احتمال هر یک از سئوالات از ۰/۰۵ کوچک‌تر است، بنابراین می‌توان در سطح اطمینان ۹۵٪، هر سؤال را به‌عنوان شاخصی برای متغیر پنهان خود دانست.

از سوی دیگر، به‌منظور دستیابی و شناخت بهتر (میزان برخورداری از شاخص‌های مورد مطالعه) و تعیین اولویت‌های توسعه نهادی با بهره‌گیری از تاپسیس به‌عنوان روش کاربردی و استفاده از روش وزن‌دهی آنتروپی، به رتبه‌بندی روستاهای واقع در سطح محدوده مورد مطالعه براساس شاخص‌های توسعه نهادی از طریق رتبه جمعیت و شاخص فاصله تا نزدیک‌ترین شهر، پرداخته شد. براساس بررسی صورت‌گرفته ۸/۸٪ (شامل روستاهای داخرجین، توآباد، مشکین‌تپه و شینگل) در سطح برخوردار؛ و ۳/۵٪ (با ۶ روستا) در سطح نیمه‌برخوردار قرار گرفتند؛ این در حالی است که بیش از ۸۸/۴٪ (۸ روستا) در سطح بسیار برخوردار واقع شدند. بنابراین با توجه به ضرایب توسعه نهادی می‌توان ادعا کرد که میزان برخورداری روستاها از جنوب شرق و مرکز به سمت غرب و با دورشدن از مرکز شهرستان کاسته می‌شود.

به‌طور کلی با توجه به نظریات و مباحث عنوان‌شده به مقایسه یافته‌های پژوهش حاضر با مطالعات پیشین می‌پردازیم:

احمد [Ahmed, 2020]، کلارک و همکاران [Clark et al., 2007] و لاندز [Lowndes, 2001] اذعان داشته‌اند، نهادگرایی جدید نه تنها به دنبال اثرات نهادها بر رفتار هستند بلکه به تعامل بین بازیگران (فردی و جمعی) و موسسات توجه ویژه دارند. این

تحقق توسعه نهادی = (جمعیت روستا) - (فاصله تا نزدیک‌ترین شهر) براساس این شاخص می‌توان گفت، روستاهای واقع در نیمه شرقی محدوده مورد مطالعه از اولویت تحقق شاخص‌های توسعه نهادی بیشتر برخوردار بودند، چرا که از نظر تفاضل بین رتبه جمعیتی و فاصله تا شهر، به هر میزان از بخش شرقی و مرکز به سمت غرب و جنوب محدوده حرکت کنیم و از مرکز شهرستان فاصله بگیریم تفاضل روستاها بیشتر می‌شود. این مساله نشانگر آن است که جابه‌جایی جمعیت و دسترسی به سایر مناطق، می‌تواند ابزار مناسبی برای تعیین سطوح توسعه نهادی و ارائه برنامه‌های مناسب و پایدار به‌منظور نیل به توسعه موزون و همگن در نواحی مورد مطالعه شود (شکل ۴).

برای تفکیک و طبقه‌بندی سطوح برخورداری روستاها با توجه به دامنه تغییرات ضریب جمعیت ۰/۵۶۹، تمامی روستاهای مورد مطالعه در سه گروه سطح‌بندی شدند که ۲۲/۲٪ (۴ روستا) در سطح برخوردار، ۳۳/۴٪ (۶ روستا) در سطح نیمه‌برخوردار و ۴۴/۴٪ (۸ روستا) نیز در سطح بسیار برخوردار بودند (جدول ۸).

جدول ۸) سطح‌بندی روستاهای مورد مطالعه براساس شاخص توسعه نهادی در سال ۱۳۹۷

روستا	میزان تاپسیس	دامنه تاپسیس	میانگین تاپسیس	فراوانی	درصد
روستاهای بسیار برخوردار					
شاخدار	۰/۶۱۴۲				
اروچان	۰/۶۱۴۰				
طرزک	۰/۵۶۸۸				
شاهین‌تپه	۰/۵۵۷۸				
خونان	۰/۵۴۱۲	-۰/۶۱۴۲	۰/۵۶۰۴	۸	۴۴/۴
خوزین	۰/۵۱۰۴				
عصمت‌آباد	۰/۵۰۹۲				
اراسنج جدید	۰/۵۰۰۷				
روستاهای برخوردار					
داخرجین	۰/۴۷۰۷				
توآباد	۰/۴۶۵۴	-۰/۵۰۰۴	۰/۴۴۸۳	۴	۳۳/۴
مشکین‌تپه	۰/۴۶۲۴	۰/۳۸۶۶			
شینگل	۰/۴۰۶۴				
روستاهای نیمه‌برخوردار (متوسط)					
گل‌چشمه	۰/۳۷۳۱				
مشانه	۰/۳۵۱۵				
کاروانسرا	۰/۳۴۹۰	-۰/۳۸۶۶	۰/۲۷۸۹	۶	۲۲/۲
قلعه	۰/۳۴۶۸	۰/۲۷۲۸			
قره‌بلاغ	۰/۳۴۳۲				
قوشه‌قویی	۰/۳۰۹۹				

بحث

یکی از عرصه‌های اصلی که در دو دهه اخیر به‌شدت از رویکرد نهادگرایی تأثیر پذیرفته است، سطوح فضایی توسعه است؛ سطوحی همانند شهر، روستا، سطح محلی و منطقه‌ای. در واقع، به‌منظور غلبه

نهادگرایی را مورد توجه قرار داده‌اند، و همچنین مطالعات *آلام* و همکاران [Alam et al., 2016]، *چن* و همکاران [Chen et al., 2014]، *گبریوت* و *وین* [Gebrehiwot & Veen, 2013]، *بریان* [Bryan et al., 2009]، *درسا* [Deressa et al., 2009] و *کروکولاسیریا* و *مندلسن* [Kurukulasuriya & Mendelsohn, 2008] در ارتباط با شرایط محیطی/ظرفیت محیطی، توانایی نهادها/ظرفیت نهادی و همچنین مشوق‌ها، همسویی دارد.

از محدودیت‌های این مطالعه می‌توان به آگاهی بسیار اندک روستاییان از مفهوم نهادها، قوانین و مقررات نهادی و نقش و وظایف نهادها در مناطق روستایی اشاره نمود که به دلیل عدم آشنایی این‌چنینی، ارزیابی توسعه نهادی روستاها، با چالش‌های زیادی همچون توجیه روستاییان در ارتباط با هدف و ماهیت تحقیق و درک پرسش‌های مطرح‌شده، همراه بود و لذا زمان و انرژی زیادی برای گردآوری داده‌ها و اطلاعات تحقیق صرف شد.

در نهایت، با توجه به اهمیت توسعه نهادی در مباحث توسعه‌ای و به‌ویژه توسعه روستایی و مطالعات اندک در این زمینه، پیشنهاد می‌شود در پژوهش‌های آتی ابعاد مختلفی از این رویکرد همچون ظرفیت نهادی، سرمایه اجتماعی و توسعه نهادی، سنجش عملکرد نهادی و غیره در اولویت پژوهش‌های برنامه‌ریزی و توسعه روستایی قرار گیرد.

نتیجه‌گیری

ظرفیت‌سازی در مناطق روستایی در ابعاد مختلف فیزیکی، انسانی و نهادی همچون دسترسی به زیرساخت‌های فیزیکی مناسب، آرایه آموزش‌های لازم به روستاییان، توانمندسازی زنان روستایی، افزایش توانایی، یادگیری و دانش نهادی و ترتیبات قانونی مناسب از پیش‌نیازهای ضروری برای توسعه نهادی مناطق روستایی است. در کنار این عوامل، افزایش میزان تعامل روستاییان با نهادهای رسمی و غیررسمی در داخل و بیرون از روستا با در نظر گرفتن بُعد مسافت، به تقویت شبکه‌های اجتماعی برون‌گروهی کمک کرده و با جلب اعتماد روستاییان و از طریق آرایه مشوق‌های لازم، به‌ویژه در شرایط آسیب‌پذیری جامعه روستایی در مقابل مخاطرات طبیعی و انسانی، زمینه همکاری و مشارکتشان فراهم می‌شود. در چنین شرایطی از سازگاری و تطابق بین سطوح پایین و سطوح بالای توسعه، با تاکید بر مفهوم توسعه نهادی، پایداری مناطق روستایی تضمین می‌شود.

تشکر و قدردانی: بدین وسیله از اعضای محترم هیات علمی، متخصصان و کارشناسانی که در ارزیابی شاخص‌های تحقیق نگارندگان را همراهی نمودند، تشکر و قدردانی می‌شود.

تاییدیه اخلاقی: موردی توسط نویسندگان گزارش نشده است.

تعارض منافع: موردی توسط نویسندگان گزارش نشده است.

سهم نویسندگان: سمیرا محمودی (نویسنده اول)، نگارنده مقدمه/پژوهشگر اصلی/نگارنده بحث (۶۰٪)؛ سمیه جنگچی کاشانی (نویسنده دوم)، روش‌شناس/نگارنده بحث (۳۰٪)؛ منصوره نیکبخت

دیدگاه با یافته‌های پژوهش حاضر در ارتباط با تاثیر شبکه‌های اجتماعی بر توسعه نهادی روستایی (میزان دیدار و ارتباط با کارشناسان کشاورزی، میزان تعامل مردم روستا با نهادهای مردمی و خصوصی در داخل و بیرون از روستا، میزان تعامل مردم روستا با سازمان‌ها و نهادهای دولتی و رسمی در داخل و بیرون از روستا، میزان تعامل و هم‌فکری بین گروه‌های اجتماعی و نهادهای مختلف در سطح روستا، میزان روابط بین نهادی در روستا) همراستا است.

آلام و همکاران [Alam et al., 2018] اذعان داشته‌اند، دولت و NGOها می‌توانند از طریق آرایه اعتبارات و حمایت از فعالیت کشاورزی، وضعیت معیشتی خانوارها را بهبود بخشند؛ که در واقع به تاثیر توسعه نهادی در توسعه اقتصادی روستا اشاره دارد. همچنین *آلام* و همکاران [Alam et al., 2016]، *چن* و همکاران [Chen et al., 2014] و *گبریوت* و *وین* [Gebrehiwot & Veen, 2013] متغیرهای نهادی را مجموعه‌ای از دسترسی به خدمات ترویجی، تسهیلات، بازارها، آبیاری و فرصت‌های شغلی خارج از مزرعه عنوان کرده‌اند. مباحث مطرح‌شده با یافته‌های این پژوهش در ارتباط با مشوق‌های نهادی همچون میزان حمایت دولت در قالب دادن وام کم‌بهره یا بدون بهره به سرمایه‌گذاران بخش خصوصی در روستا، میزان آرایه تسهیلات ویژه به سرمایه‌گذاران بخش خصوصی در روستا، تخصیص تسهیلات ارزان‌قیمت به نهادهای حامی کسب و کار برای اشتغال‌زایی، ایجاد مشوق‌های انگیزاننده برای جلب سرمایه‌های مردمی در فعالیت‌های اشتغال‌زایی و غیره، همراستا است.

شانر و *ماوزنسکی* [Shaner & Maznevski, 2011]، *کادوشین* [Kadushin, 2002] و *اینگلهارت* و *بیکر* [Inglehart & Baker, 2000] جنبه‌های کلیدی توسعه نهادی را شامل اطمینان و ثبات ساختارهای حکمرانی کشور و همچنین میزان اعتماد در درون جامعه دانسته‌اند. یافته‌های پژوهش حاضر نیز نشان می‌دهد، با افزایش توجه دولت به آسایش و رفاه روستاییان، برخورد مناسب مسئولان دولتی و نهادهای مردمی با روستاییان، توجه به عدالت‌محوری و رعایت حقوق روستاییان توسط مسئولان دولتی، توجه مدیران اجرایی روستا به نیازها و خواسته‌های روستاییان، عدالت‌محوری در بین مدیران اجرایی روستا، توجه ویژه نهادهای خصوصی به نیازهای روستاییان و یافتن راه حل برای آنها، توسعه نهادی مناطق روستایی افزایش می‌یابد.

هسلپ [Heslop, 2006] اذعان داشته است، توسعه نهادی بر مبنای وفاق جمعی در چگونگی به‌انجام‌رسانیدن انواع فعالیت‌های جمعی ایجاد شد و اعتماد و همکاری برای پاسخگویی انعطاف‌آمیز به شرایط جدید را آرایه می‌کند. پژوهش حاضر نیز به اثرات مشارکت، همبستگی اجتماعی و اعتماد در توسعه نهادی تاکید داشته و بر مبنای یافته‌های پژوهش مورد تایید قرار گرفت.

از سوی دیگر، نتایج پژوهش حاضر با مطالعات *گیبز* و همکاران [Gibbs et al., 2008]، **هسلپ** [Heslop, 2006] و *لیا* و [Lobao et al., 2009] که توجه به ظرفیت‌های نهادی در

climate change: the case of farmer's in the Ethiopian highlands. *Journal of Environmental Management*. 52:29-44.

Gibbs DC, Jonas AEG, Reimer S, Spooner DJ (2001). Governance, institutional capacity and partnership in local economic development: theoretical issues and empirical evidence from the Humber Sub-region. *The Institute of British Geographers*. 26(1):103-119.

Heslop VR (2006). Institutional capacity to progress sustainable development in New Zealand: What will it take?. Wellington: Parliamentary Commissioner for the Environment.

Husted BW (1994). Transaction costs, norms, and social networks: a preliminary study of cooperation in industrial Buyer-Seller Relationships in the United States and Mexico. *Journal of Business & Society*. 33(1):30-57.

Inglehart R, Baker WE (2000). Modernization, cultural change, and the persistence of traditional values. *Journal of American Sociological Review*. 65(1):19-51.

Islam R, Walkerden G (2015). How do links between households and NGOs promote disaster resilience and recovery? A case study of linking social networks on the Bangladeshi coast. *Journal of Natural Hazards*. 78:1707-1727.

Kadushin C (2002). The motivational foundations of social networks. *Journal of Social Networks*. 24(1):77-91.

Kamei K (2016). Democracy and resilient pro-social behavioral change: an experimental study. *Journal of Social Choice and Welfare*. 47(2):359-378.

Kazemian G, Faraji Rad K, Rokneddin Eftekhari A, Pourtaheri M (2012). Assessment of the Regional Institutional Capacity and Formulating of the Appropriate Strategies (Case Study: Boukan and Orumiyeh County). *Journal of Urban Studies*. 1(2):23-39. [Persian].

Kurukulasuriya P, Mendelsohn R (2008). A Ricardian analysis of the impact of climate change on African cropland. *African Journal of Agricultural Research*. 2(1):1-23.

Lobao L, Martin R, Rodriguez-Pose A (2009). Editorial: Rescaling the state: new modes of institutional-territorial Long R, Fink M (2019). Rural social entrepreneurship: The role of social capital within and across institutional levels. *Journal of Rural Studies*. 70:155-168.

Lowndes V (2001). Rescuing Aunt Sally: taking institutional theory seriously in urban politics. *Journal of Urban studies*. 38(11):1953-1971.

Mortazavi M, Khaef Elahi A (2006). Develop a change in the management of the agricultural sector with the approach of developing and strengthening non-governmental organizations. *Journal of Agricultural Economics and Development*. 13:73-91. [Persian]

Nalere P, Yago M, Oriek K (2015). The contribution of rural institutions to rural development: Study of smallholder farmer groups and NGOs in Uganda. *International NGO Journal*. 10(4):37-51.

Ostrom E (1990). *Governing the commons: the evolution of institutions for collective action*. 1st edition. Cambridge: Cambridge University Press.

Pelletier B, Hickey GM, Bothi KL, Mude A (2016). Linking rural livelihood resilience and food security: an international challenge. *Journal of Food Security*. 8(3):469-476.

Pike A, Rodriguez-Pose A, Tomaney J (2008). Local and regional development. *Journal of Economic Geography*. 84(2):241-2.

Rokneddin Eftekhari A, Badri A (2012). Theoretical foundations of the development pattern of the sample

(نویسنده سوم)، تحلیلگر آماری/پژوهشگر کمکی (۱۰٪)

منابع مالی: مقاله حاضر از حمایت مالی هیچ سازمان یا موسسه‌ای برخوردار نبوده است.

منابع

Acemoglu D, Robinson J (2010). The role of institutions in growth and development. *Journal of Review of Economics and Institutions*. 1(2):1-33.

Aheibwe G, Mbowe S, Lwanga MM (2013). Youth engagement in agriculture in Uganda: challenges and prospects. *Economic Policy Research Center (EPRC)*. 106:1-48.

Ahmed I (2020). Explaining Rwanda's prioritisation of rural electrification over rural clean drinking water through institutional path dependency. *Journal of Structural Change and Economic Dynamics*. 54:186-201.

Alam GMM, Alam K, Mushtaq S (2016). Influence of institutional access and social capital on adaptation decision: Empirical evidence from hazard-prone rural households in Bangladesh. *Journal of Ecological Economics*. 130:243-251.

Alam GMM, Alam K, Mushtaq S, Filho WL (2018). How do climate change and associated hazards impact on the resilience of riparian rural communities in Bangladesh? Policy implications for livelihood development. *Journal of Environmental Science and Policy*. 84:7-18.

Barua A, Katyaini S, Mili B, Gooch P (2014). Climate change and poverty: building resilience of rural mountain communities in South Sikkim, Eastern Himalaya. *Journal of Regional Environmental Change*. 14:267-280.

Bhagavan MR, Virgin I (2004). Generic aspects of institutional capacity development in developing countries. Stockholm: Stockholm Environment Institute.

Bryan E, Deressa TT, Gbetibouo GA, Ringler C (2009). Adaptation to climate change in Ethiopia and South Africa: options and constraints. *Journal of Environmental Sciences*. 12(4):413-426.

Chen H, Wang J, Huang J (2014). Policy support, social capital, and farmers' adaptation to drought in China. *Journal of Global Environmental Change*. 24:193-202.

Clark D, Southern R, Beer J (2007). Rural governance, community empowerment and the new institutionalism: A case study of the Isle of Wight. *Journal of Rural Studies*. 23(2):254-266.

Conneely R, Mahon M (2015). Protected geographical indications: Institutional roles in food systems governance and rural development. *Journal of Geoforum*. 60:14-21.

Deressa TT, Hassan RM, Ringler C, Alemu T, Yesuf M (2009). Determinants of farmers' choice of adaptation methods to climate change in the Nile Basin of Ethiopia. *Journal of Global Environmental Change*. 19(2):248-255.

Faraji Rad K, Kazemian G (2013). Local and regional development from the perspective of institutional approach. Tehran: Jihad Daneshgahi Publishing. [Persian]

Fisher JG (1998). Contingency theory, management control systems and firm outcomes: past results and future directions. *Journal of Behavioral Research in Accounting*. 10:47-64.

Friis-Hansen E (2008). Impact assessment of farmer institutional development and agricultural change: Soroti district, Uganda. *Journal of Development in Practice*. 18(4-5):506-523.

Gebrehiwot T, Veen VDA (2013). Farm level adaptation to

- foreign investments. *Strategis Management Journal*. 32(5):556-568.
- Tabellini G (2008). Presidential address institutions and culture. *Journal of the European Economic Association*. 6(2-3):255-294.
- Wang Y (2020). Institutional interaction and decision making in China's rural development. *Journal of Rural Studies*. 76:111-119.
- Willems S, Baumert K (2003). *Institutional capacity and climate actions*. Paris: OECD Publication.
- Yang X, Nie Z, Qiu J, Tu, Q (2020). Institutional preferences, social preferences and cooperation: Evidence from a lab-in-the-field experiment in rural China. *Journal of Behavioral and Experimental Economics*. 87:101554.
- village. Rasht: Provincial Governor of Gilan. [Persian]
- Sadeghi H, Seidaei E, Ghobadi S, Salehi M (2016). Evaluating the performance of institutions and organizations related to rural sustainability Case: Dehdez district in Izeh County. *Journal Space Economy & Rural Development*. 5(16):119-140. [Persian].
- Shamsoddini A, Jamini D (2016). Performance valuation of responsible institutions in the development of rural settlements by using the structural equation modeling approach (case study: Javanrood Township). *Geography and Development Iranian Journal*. 14(43):35-50. [Persian].
- Shaner J, Maznevski M (2011). The relationship between networks, institutional development, and performance in