

Space-Time Analysis of Quarrels in Ardabil City, Iran

ARTICLE INFO

Article Type

Original Research

Authors

Pashazadeh A.¹ MA,
Yazdani M.*¹ PhD,
Mohammadi A.¹ PhD

How to cite this article

Pashazadeh A, Yazdani M, Mohammadi A. Space-Time Analysis of Quarrels in Ardabil City, Iran. Geographical Researches Quarterly Journal. 2019;34(2):293-302.

¹Department of Urban & Rural Planning, Faculty of Literature & Humanities, Mohaghegh Ardabili University, Ardabil, Iran

*Correspondence

Address: Department of Urban & Rural Planning, Faculty of Literature & Humanities, University Street, Mohaghegh Ardabili University, Ardabil, Iran. Postal Code: 56199-13131
Phone: +98 (45) 33516401
Fax: +98 (45) 33516402
yazdani.m51@gmail.com

Article History

Received: May 23, 2018
Accepted: March 7, 2019
ePublished: June 20, 2019

ABSTRACT

Aims & Backgrounds Involvement is one of the most experienced human crimes, which endangers the financial, and life security of individuals and society and its study is most important to increase the security of individuals and society. Investigation of quarrel occurrence shows that this crime occurs at specific times and places. Therefore, the main aim of this study was to the identification of the most common times and places of quarrel occurrence in Ardabil city.

Methodology The descriptive-analytical study was carried out on imprisoned criminals because of the quarrel/conflict in the first half of 2017 who served their sentences in Ardabil city. The subjects (N=111) completed the questionnaire. Data analysis were conducted using Chi-square and Cramer tests through SPSS 19 software, and using spatial statistics (Average nearest neighbor, standard deviation distribution curve model, central limit theorem and Kernel density estimation model) through ArcGIS software.

Findings Most of the quarrels were conducted during the spring season, especially in May and Jun, early, and late of each week and midday of each day. More involvements occur in the peripheral and worn out tissues of the city, where the population density is high, and according to the output of the kernel density map, the dispersion of the conflicts follow a cluster pattern. According to the output of the kernel density map, dispersion of conflicts and quarrels followed the cluster pattern. There was a significant relationship between the place of residence and the location of the quarrel. The most frequent location of the quarrel was the central and northwestern parts of the Ardabil city.

Conclusion Time and place are the effective factors in the occurrence of quarrel and they have different effects considering the spatiotemporal conditions.

Keywords Crime Time; Crime Place; Quarrel; Ardabil City

CITATION LINKS

[Abdi, et al; 2008] Effective factors on force robbery occurrence at Karaj city; [Afzali & Ghaleiha; 2006] Battery epidemiologic investigation and its damages for 1381 solar year referral persons for Hamedan law medical center; [Ahmadi, et al; 2013] Guilty patterns spatial analysis at Tehran 17th municipality region; [Barani-Birarvand, et al; 2010] Guilty time-space patterns analysis at urban regions (case study: Robbery, force, depravity and levy at Tehran city central part); [Felson & Clarke; 1998] Opportunity makes the thief practical theory for crime prevention; [Foroozandeh, et al; 2013] Investigation effective factors on battery toward among Ardebil citizens; [Ghaffari, et al; 2017] Measurement and priority of city resistance against earthquake (case study: Ardebil city and its quad part regions); [Hossienzadeh, et al; 2011] Sociological investigation of effective factors on social battle toward, case study: Ahvaz city; [Kalantari, et al; 2010] Investigation of field application amount and effect in crimes centers creation by using GIS (Geographical Information Systems) bases; [Kalantari & Tavakkoli; 2007] Urban crime centers analysis and recognition; [Keynia; 1994] Criminology principals; [Modiri; 2007] Crime, violence and security feeling in city public spaces; [Nouri; Mohammad Hossieni; 2014] Ardebil province crime regions recognition; [Pashazadeh, et al; 2017] Recognition of crimes occurrence place and time at Ardebil city focused on delinquency and guilt theory; [Pour Afkari; 2011] Analysis of race tensions in Iran, selective articles of the first national congress about tribes and races role in prevention of social battles, Gachsaran; [Shams, et al; 2012] Analysis relationship between crime and population congestion in statistical blocks by using GIS (Geographical Information Systems) bases (case study: Zanjan-Islamabad informal residence place); [Varvaei, et al; 2011] Investigation effective factors of robberies close to suffering at Bandar-Abbas city (2010) by crime position prevention survey

تحلیل زمانی-فضایی وقوع نزاع/درگیری‌ها در شهر اردبیل

اصغر پاشازاده MA

گروه برنامه‌ریزی شهری و روستایی، دانشکده ادبیات و علوم انسانی، دانشگاه محقق اردبیلی، اردبیل، ایران

محمدحسن یزدانی* PhD

گروه برنامه‌ریزی شهری و روستایی، دانشکده ادبیات و علوم انسانی، دانشگاه محقق اردبیلی، اردبیل، ایران

علیرضا محمدی PhD

گروه برنامه‌ریزی شهری و روستایی، دانشکده ادبیات و علوم انسانی، دانشگاه محقق اردبیلی، اردبیل، ایران

چکیده

اهداف و زمینه‌ها: نزاع/درگیری یکی از باسابقه‌ترین جرایم بشری است که امنیت مالی و جانی افراد و جامعه را به خطر می‌اندازد و مطالعه آن جهت کاهش درگیری‌ها برای افزایش امنیت افراد و جامعه از اهمیت فوق‌العاده‌ای برخوردار است. بررسی وقوع نزاع نشان می‌دهد که این جرم در زمان‌ها و مکان‌های خاصی رخ می‌دهد، از این رو، هدف اصلی این پژوهش شناسایی شایع‌ترین زمان‌ها و مکان‌های رخداد نزاع/درگیری در شهر اردبیل بود.

روش‌شناسی: این پژوهش توصیفی-تحلیلی در کلیه مجرمان زندانی‌شده به دلیل نزاع/درگیری که در نیمه اول سال ۱۳۹۶ در زندان اردبیل دوران محکومیت خود را می‌گذراند، انجام شد و همه زندانی‌ها (۱۱۱ نفر) به روش تمام‌شماری پرسش‌نامه را تکمیل کردند. برای تجزیه و تحلیل داده‌ها از آزمون‌های آماری χ^2 و کرامز در قالب نرم‌افزار SPSS 19 و آمار فضایی (میانگین نزدیک‌ترین همسایگی، مدل منحنی انحراف استاندارد توزیع، میانگین مرکزی توزیع و تراکم کرنل) در قالب نرم‌افزار Arc GIS استفاده شد.

یافته‌ها: اکثر نزاع/درگیری‌ها در فصل بهار، به‌ویژه خرداد و اردیبهشت، اول و آخر هفته، به‌ویژه ظهر رخ داده بودند. از نظر مکانی هم بیشتر نزاع/درگیری‌ها در بافت‌های حاشیه‌ای و فرسوده، جایی که تراکم جمعیت بالاست، رخ داده بود. با توجه به خروجی نقشه تراکم کرنل، پراکندگی نزاع/درگیری‌ها از الگوی خوشه‌ای تبعیت می‌کرد. همچنین رابطه معنی‌داری بین محل سکونت و محل وقوع نزاع/درگیری وجود داشت، به‌گونه‌ای که بیشترین فراوانی محل سکونت و محل وقوع نزاع/درگیری مربوط به بخش‌های متراکم مرکزی و شمال غربی شهر اردبیل بود.

نتیجه‌گیری: زمان و مکان از عوامل تأثیرگذار در بروز نزاع/درگیری هستند، اما با توجه به شرایط زمانی و مکانی، اثرات متفاوتی دارند. کلیدواژه‌ها: زمان جرم، مکان جرم، نزاع/درگیری، شهر اردبیل

تاریخ دریافت: ۱۳۹۷/۰۳/۰۲

تاریخ پذیرش: ۱۳۹۷/۱۲/۱۷

نویسنده مسئول: yazdani.m51@gmail.com

مقدمه

انسان‌ها در طول تاریخ حیات اجتماعی خویش بر اساس زمینه‌های اجتماعی و فرهنگی و تحت تأثیر شرایط اقتصادی، سیاسی و ارزش‌های حاکم بر جامعه، تنوعاتی از رویارویی‌ها و تقابلات مثبت و منفی فردی، گروهی و بین گروهی را تجربه کرده‌اند. گاه در تضاد، ستیز و نزاع با همدیگر به سر برده و گاه در صلح، آرامش و

نوع‌دوستی بوده‌اند. آنچه که مساله‌آفرین است وجود تضادها و رویارویی‌های خشونت‌آمیز در بین افراد و گروه‌ها است. یکی از مهم‌ترین عوامل تهدیدکننده حضور مردم، ترس از قرارگیری در برابر رفتارهای غیرمردمی، خشونت و درگیری است [Modiri, 2007: 12]. پدیده درگیری در جامعه از آن دسته آسیب‌هایی است که با ایجاد اخلاق در روابط اجتماعی، فضایی آکنده از بغض، کینه و دشمنی را در میان افراد به‌وجود می‌آید که این امر با زمینه‌سازی برای ایجاد نزاع و تنش‌های بعدی، جامعه را از نظر مادی و معنوی متضرر می‌سازد [Pourafkari, 2011: 3]. این پدیده که پیامدی جز ضرب‌وجرح ندارد، یک آسیب اجتماعی است که مانند سایر آسیب‌ها، حیات انسان را در معرض تهدید قرار می‌دهد. نزاع و درگیری حاصل ترویج و انباشت پرخاشگری و خشونت در جامعه است و این واقعیت غیرقابل‌انکار در ساحت‌های مختلف اجتماع خود را نمایان می‌کند. افزایش تضادها و رویارویی‌های خشونت‌آمیز در بین افراد جامعه، علاوه بر برهم خوردن نظم اجتماعی و فرسایش سرمایه اجتماعی، دارای آثار و تبعات منفی فراوان در حوزه‌های فردی، خانوادگی، فرهنگی، اجتماعی و اقتصادی است [Fourouzandeh et al, 2013: 3]. لذا می‌توان گفت که بارزترین تهدید برای فرهنگ عمومی نگرانی‌ها و ترس‌های ناشی از تهدیدات و هرج‌ومرج‌هایی نظیر ضرب و شتم، شورش‌های ناگهانی، جنایات نفرت‌انگیز و نظایر اینها است که حضور در فضای عمومی شهر را دچار تهدید می‌کند [Modiri, 2007: 13].

جامعه‌شناسان و آسیب‌شناسان اجتماعی یکی از عمده‌ترین آسیب‌های امروز ایران را نزاع و درگیری عنوان کرده‌اند [Hossienzadeh et al, 2011: 192]. واقعیت غیرقابل‌انکار و توأم با نگرانی جدی امروز ما، گسترش خشونت و درگیری‌های فیزیکی منجر به ضرب‌وجرح است. برابر با آمار رسمی منتشرنشده معاونت اجتماعی و پیشگیری از وقوع جرم دادگستری استان اردبیل، ضرب‌وجرح، جرم اول کشور به‌ویژه استان اردبیل محسوب می‌شود (مقام اول کشوری در خصوص ضرب‌وجرح متعلق به استان اردبیل است). بارها شاهد بوده‌ایم که در کنار اتفاق ساده‌ای مثل تصادف دو اتومبیل، اختلاف حساب دو نفر و حتی بعضاً اختلاف نظر، درگیری و نزاع هم است. آستانه تحمل مردم کمتر شده است و به هر اتفاق غیرخوشایند به‌شدت واکنش توأم با خشونت نشان می‌دهد که درواقع باعث بروز جرم می‌شود [Fourouzandeh et al, 2013: 10].

جرم از جمله مفاهیمی است که به‌شدت تحت تأثیر مشخصه‌هایی همچون مکان و زمان است، به‌گونه‌ای که برخی مکان‌ها و زمان‌ها دارای شرایط و وضعیتی هستند که احتمال وقوع بزه یا جرم در آنها زیاد است [Kalantari & Tavakkoli, 2007: 75]. درگیری هم به‌عنوان یکی از جرایم، از این قاعده مستثنی نبوده و می‌تواند در زمان و مکان خاصی رخ دهد. لذا لازم است تا زمان و مکان بروز چنین اتفاقی مورد بررسی قرار گیرند و برای عامل به دست آمده برنامه‌هایی ارائه گردد.

شنبه، یکشنبه و چهارشنبه و غالباً روز و وقت اداری رخ می‌دهد. مرکز ثقل کانون‌ها در قسمت‌های مرکزی و شمال شرقی بخش مرکزی شهر تهران شکل گرفته است. عبیدی و همکاران [Abdi et al, 2008] تحلیل فضایی جرم در کرج را کارکرده‌اند و نتایج تحقیق نشان داده که بین ارتکاب جرایم و ویژگی‌های محل وقوع جرم مثل تاریکی و خلوتی محیط ارتباط معناداری وجود دارد. به علاوه، تراکم جمعیت و افزایش تعداد مهاجرین به شهر کرج به‌عنوان عامل مؤثر در بروز جرم عمل می‌کند. این پدیده در مناطق حاشیه‌نشین شهر کرج سبب افزایش میزان جرایم شده است. پاشازاده و همکاران [Pashazadeh et al, 2017] اقدام به شناسایی زمان و مکان بروز جرایم در شهر اردبیل پرداخته‌اند. یافته‌های تحقیق آنها نشان داده که بیشترین جرایم در فصل بهار و خردادماه رخ داده است و اینکه بیش از نیمی از جرایم در آخر هفته اتفاق افتاده است. همچنین یافته‌های تحقیق نشان داده که رابطه معنی‌داری بین محل سکونت مجرمان و محل وقوع جرم آنها وجود دارد و بافت‌های فرسوده با توجه به کیفیت محیطی که دارند مستعد بروز جرم هستند.

با بررسی تحقیقات ذکرشده می‌توان گفت که در زمینه زمان و مکان بروز جرم تا به حال مطالعات و تحقیقات زیادی انجام پذیرفته است. اما در ارتباط با زمان و مکان درگیری تحقیقات انگشت‌شمار هستند. در خصوص جرم درگیری در شهر اردبیل هم تنها یک مورد تحقیق صورت گرفته که آن هم در سطح شهرستان اردبیل بوده است و جامعه آماری آن مربوط به افراد مراجعه‌کننده به دادسرا بوده است و اینکه تحقیق مذکور دارای خلأ اساسی در عدم اشاره به زمان درگیری بوده است. لذا می‌توان گفت که تحقیقی که زمان و مکان درگیری در شهر اردبیل را مورد مطالعه قرار دهد انجام نگرفته است، از نوآوری دیگر این تحقیق هم می‌توان به جامعه آماری آن اشاره نمود که جامعه آماری این تحقیق مجرمان زندانی ناشی از درگیری در زندان شهر اردبیل هستند.

نزاع و درگیری، کنشی است به‌قصد آسیب‌رساندن به فرد دیگری همراه با آسیب روحی-روانی یا فیزیکی که ممکن است بین دو، سه یا افراد بیشتری رخ دهد یا بین اعضای خانواده نزاع خانوادگی اتفاق بیافتد. نزاع برخوردهای جمعی ستیزه‌جویانه و پرخاشگرانه‌ای است که به علل گوناگون به وجود می‌آیند و به جرح و قتل می‌انجامند [Pourafkari, 2011: 375]. اساساً می‌توان نزاع را گونه‌ای از پرخاش دانست. پرخاشگری عبارت از ایجاد صدماتی است که نه‌تنها از دید مشاهده‌کننده غیرقابل‌توجیه است، بلکه فقط در چهارچوب اصول اخلاقی و قانونی یک جامعه مشخص، معنای خود را می‌یابد. حال اینکه در بروز درگیری و نزاع عوامل گوناگونی همچون عوامل درونی مانند عوامل فردی، ارثی و روانی، ویژگی‌های محیط طبیعی، وضع آب‌وهوا، فصول، شب و روز، درجه حرارت، رطوبت و باد و غیره ویژگی‌های محیط اجتماعی (انسانی)، شهر، روستا، محله، کوچه و مسکن، می‌تواند دخیل باشد [Keynia, 1994: 12]. با توجه به اینکه تأکید این تحقیق عامل زمان و مکان است، لذا در ادامه

در خصوص زمان و مکان وقوع جرم، تحقیقات نسبتاً زیاد انجام شده است. کتله در کتاب مشهورش به نام "فیزیک اجتماعی" آمار مربوط به بزه‌کاری در فرانسه را بین سال‌های ۱۸۲۵ و ۱۸۳۶ مورد مطالعه قرار داده است. ایشان به کمک اعداد و ارقام مربوط به جرایم، همبستگی و ارتباط محیط جغرافیایی و جرم را نشان داد. به اعتقاد وی جرایم ارتكابی در یک جامعه و نوسانات متناوب آن مانند یک تابع ریاضی وابسته به تغییرات شرایط اقتصادی و اجتماعی زمان و مکان است. تحقیقات کتله باعث شده است تا جرم به‌عنوان یک پدیده اجتماعی تابع دو متغیر زمان و مکان شناخته شود [Keynia, 1994: 769; Ahmadi, 2013: 48]. تقریباً هم‌زمان با کتله، گری به مطالعه‌ای در زمینه جغرافیای جرم پرداخته، وی در سال ۱۸۳۳ با بررسی پنج ناحیه فرانسه به این نتیجه رسید که جرایم علیه اشخاص در نواحی جنوب و در فصل گرما بیشتر اتفاق می‌افتاد و جرایم علیه اموال در نواحی شمال و در فصل سرما زیادتر است [Nouri & Mohammadhossieni, 2014: 47]. در سال ۱۹۶۸ آنگلز در بررسی جرایم خیابانی کالیفرنیا، ارتباط بین جرم و تراکم جمعیت را تأیید نموده است. وی همچنین معتقد به وجود افزایش جرم و تراکم فعالیت‌ها در خیابان‌های شهر بوده است [Shams, 2012: 29]. همچنین، رتکلیف در سال ۲۰۰۴ در مقاله‌اش فنونی را برای شناخت ترکیب فضایی و زمانی کانون‌های جرم خیز ارایه داد و از روش‌هایی برای شناخت سه نوع تحلیل زمانی و مکانی کانون‌های جرم خیز استفاده نمود. این طبقه‌بندی‌ها در یک ماتریس نشان داده شد و مثال‌های واقعی از ویژگی‌های فضایی زمانی ماتریس کانون‌های جرم خیز ارایه شد. نتایج این پژوهش به فرماندهان پلیس کمک نمود تا برای مقابله با بزهکاری و تعیین یک راهبرد مناسب جهت پیشگیری از جرم اقدام نمایند [Nouri & Mohammadhossieni, 2014: 52].

در تحقیقات داخلی، افصلی و قلعه‌ای‌ها [Afzali & Ghaleiha, 2006] در مقاله‌ای با عنوان بررسی اپیدمیولوژیک ضرب‌وجرح و آسیب‌های ناشی از آن در مراجعین سال ۲۰۰۲ مرکز پزشکی قانونی همدان، به این نتایج رسیده‌اند که اکثر درگیری‌ها در ساعات ۱۲-۱۸، در فصل تابستان و مردادماه اتفاق افتاده است. کلانتری و همکاران [Kalantari et al, 2010]. تحلیل فضایی بزهکاری شهری با استفاده از مدل تخمین تراکم کرنلف، مورد مطالعه: جرایم شرارت، نزاع و درگیری در شهر زنجان پرداخته‌اند. نتایج این تحقیق نشان داده که توزیع جغرافیایی جرایم شهر زنجان از نظر آماری توزیعی کاملاً متمرکز و خوشه‌ای دارد، به‌گونه‌ای که در محدوده‌های خاصی از شهر جرایم شرارت، درگیری و نزاع متمرکز و قانونی شده است. بارانی و همکاران [Barani et al, 2010] به تحلیل الگوهای مکانی-زمانی بزهکاری در مناطق شهری (مطالعه موردی: جرایم سرقت به عنف و شرارت و باج‌گیری در بخش مرکزی شهر تهران) پرداخته‌اند. یافته‌های تحقیق آنها نشان می‌دهد که وقوع جرایم سرقت به عنف، شرارت و باج‌گیری در جامعه مورد مطالعه از الگوهای مکانی و زمانی خاص پیروی می‌کنند و بیشتر جرایم در روزهای

جدول ۱) نظریه‌های مطرح در خصوص زمان و مکان وقوع جرم

نظریه	توضیح نظریه
نظریه فرصت بزهکارانه کوهن و فلسون (۱۹۷۹)	تاکید بر نقش زمان و مکان در وقوع جرایم (فرصت مناسب برای ارتکاب جرم): [Felson & Clarke, 1998: 4]. در واقع ارتکاب جرم نیازمند تقارن زمانی و مکانی بزهکار بالقوه و آماج بالقوه است.
نظریه انتخاب عقلانی (اقتصاددانان در رشته جرم‌شناسی، دهه ۱۹۸۰)	مکان، زمان و انسان (مجرم) عناصر مهم ارتکاب جرم هستند [Abdi et al, 2008: 65].
نظریه کانون‌های جرم‌خیز (شرمن، گارتین و برگ)	کانون جرم‌خیز، مکان یا محدوده جغرافیایی است که میزان بزهکاری در آن بسیار بالاست [Kalantari et al, 2010: 148]. این نظریه به دنبال کشف ارتباط و تغییرات در بین جرم و زمان وقوع آن است (میزان جرایم ارتكابی یک شهر در فصول مختلف یا ماه‌های مختلف سال، روزهای هفته و ساعات مختلف شبانه‌روز).
نظریه سفر مجرمانه (وایت، ۱۹۳۲)	این دیدگاه بر پایه بررسی دو عامل مکان و فاصله سفرهایی که مجرمین برای ارتکاب جرم خود انجام می‌دهند استوار است. سفرهای مجرمانه، با فاصله گرفتن از محل سکونت مجرمان کاهش می‌یابد [Pashazadeh et al, 2014: 149].
دیدگاه الگوی جرم (پاتریشا و پال برانتینگام)	این دیدگاه بیشتر به دنبال آن است که کجا و در چه زمانی جرم اتفاق افتاده است و اینکه اکثراً محل وقوع جرم در نزدیکی محل آمد و شد مجرمین واقع می‌شود [Salami et al, 2012: 93].
نظریه بوم‌شناسی جنایی - مکتب شیکاگو (شاو و مک کی، ۱۹۳۱)	این دیدگاه به بررسی تأثیر زیستگاه فردی و محل زیست فرد در رفتار مجرمانه فرد می‌پردازد در این دیدگاه، منطقه انتقالی یا اطراف بخش مرکزی شهر (دایره دوم شهر) به دلیل سطح بالای تحرک جمعیت، میزان بالای مهاجرت، ویرانی خانه‌ها و تراکم جمعیت، بالاترین میزان جرم و بزهکاری مشاهده می‌شود و شرایط محیطی چون نوع کاربری اراضی و شکل و سیمای شهر را در بروز جرایم بسیار مؤثر است [Abdollahi-haghi, 2004: 36].
نظریه امنیت محل سکونت	میزان جرم رابطه‌ی مستقیمی با احساس ناامنی دارد و محل زندگی یا محل سکونت در بروز شرایط جرم‌زدا یا همان امنیت دخیل است [Saroukhani & Navidnia, 2006: 90].
نظریه انریکو فری	محل سکونت در نحوه ارتکاب جرم و نوع آن تأثیر بسیار دارد [Pashazadeh et al, 2014: 150].
نظریه جرج زیمل	تراکم جمعیت، باعث احساس تنهایی و گمنامی افراد شده و می‌تواند باعث بروز جرم گردد [Ritzer, 1990: 156].

روش‌شناسی

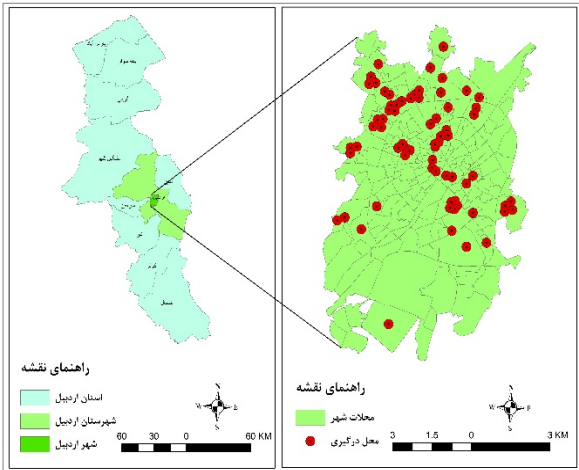
این پژوهش توصیفی-تحلیلی در مجرمان زندانی‌شده به دلیل درگیری که در نیمه اول سال ۱۳۹۶ در زندان اردبیل دوران محکومیت خود را می‌گذرانند، انجام شد و تمام زندانیان (۱۱۱ نفر) به روش سرشماری وارد مطالعه شدند. شهر اردبیل به‌عنوان مرکزیت اداری-سیاسی استان اردبیل در دشتی

مباحث، عوامل مذکور بیشتر توضیح داده می‌شوند. تراکم و ازدحام، از مهم‌ترین عوامل بروز جرم درگیری است؛ به‌گونه‌ای که در محلات پرازدحام، کمبود احساس امنیت از یک‌سو و افزایش حس عصبانیت از سوی دیگر، افراد را به خشونت و ارتکاب جرم سوق می‌دهد. به همین علت، محیط‌های با تراکم بالای جمعیت بیشتر از محیط‌های کم تراکم، جرم‌زا بوده و ایجاد ترس می‌نماید. تراکم در شهرها اثرات انکارناپذیری بر اشباع ظرفیت‌های تحمل‌پذیری انسان بر جای می‌گذارد و زمینه مناسبی برای واکنش ناهنجار و ارتکاب جرم به شمار می‌رود. قدرت تحمل‌پذیری انسان در بسیاری از زمینه‌ها دارای ظرفیت‌ها و آستانه‌های تعریف‌شده‌ای است و زمانی که فشارها و تنگناهای زیستی در فضاهای شهری از این آستانه‌ها عبور کند، انسان به‌طور اجتناب‌ناپذیر واکنش‌های مختلفی را از خود بروز می‌دهد که بسیاری از آنها امروزه در زمره تخلفات، جرایم و ناهنجاری‌های اجتماعی طبقه‌بندی می‌شوند.

همچنین یکی دیگر از عوامل مؤثر در بروز جرم، نقش بافت‌های شهری است. شکل‌گیری بافت یک شهر به‌طور مستقیم با شبکه معابر آن ارتباط دارد، به‌طوری‌که نوع هر یک از این بافت‌های شهری متأثر از شکل‌گیری خیابان‌ها در داخل شهر است. مطالعه شکل و نقشه شهرها می‌تواند ما را به بسیاری از علل وقوع جرم که در ارتباط با محیط شهری هستند، راهنمایی نماید. از بررسی شبکه معابر شهری در بافت‌های قدیم می‌توان نتیجه گرفت که این بافت‌ها با تراکم کثونی جمعیت و همچنین کاربری‌های امروزی هم‌خوانی ندارند. مشخصه‌های بسیاری مانند عدم دسترسی مطلوب در این بافت‌ها از جمله عوامل مؤثر در وقوع جرم است [Varvaei et al, 2011: 141]. جرم و بزهکاری از جمله مفاهیمی است که می‌تواند تحت تأثیر مشخصه‌های مکانی و زمانی باشد. برخی مکان‌ها و زمان‌ها دارای شرایط و وضعیتی هستند که احتمال وقوع بزه در آنها زیاد است. ویژگی‌های کالبدی و خصوصیات اجتماعی، اقتصادی و فرهنگی حاکم بر برخی محدوده‌های شهری موجب شکل‌گیری فرصت‌ها و اهداف مجرمانه می‌شود. بدین ترتیب در محدوده شهرها کانون‌هایی شکل می‌گیرد که تعداد جرایم بسیار بالاتری در مقایسه با محدوده‌های دیگر دارد [Kalantari, 2010: 564]. در اغلب دیدگاه‌های جرم‌شناسی، تنها به عوامل فردی مؤثر بر وقوع جرم توجه شده است و اغلب از تأثیر محیط بر رفتار، یعنی ویژگی‌های مهم محیطی که فرد را به سوی ارتکاب عمل مجرمانه سوق می‌دهد، غفلت می‌شود.

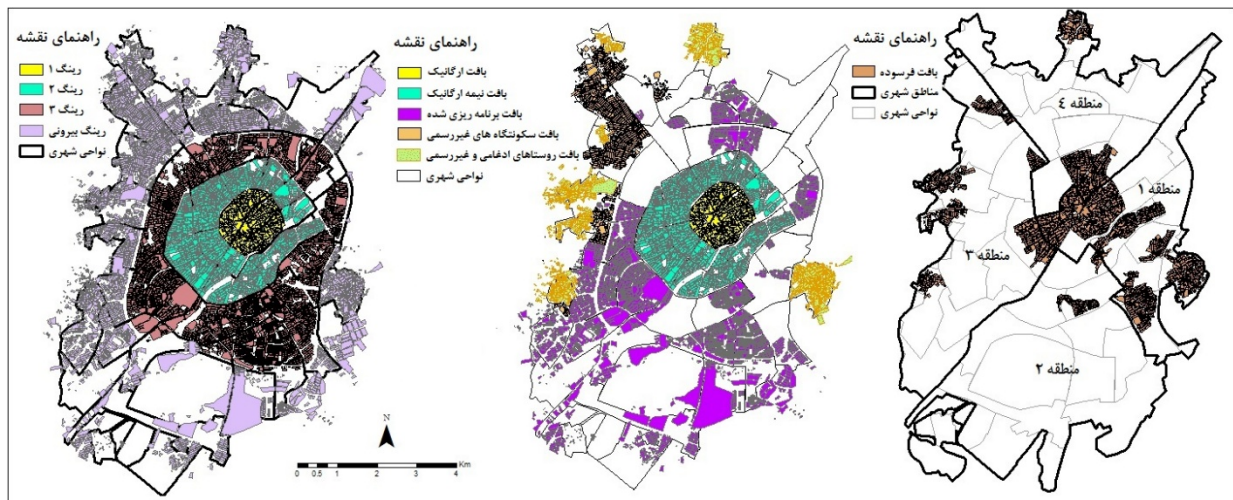
در جدول ۱ مهم‌ترین نظریاتی که به عامل زمان و مکان در وقوع جرم تأکید داشته‌اند به‌طور مختصر ارائه شده است. با استناد به نظریه‌ها و پیشینه تجربی داخلی و خارجی مذکور، متغیرهای محل سکونت مجرمان و زمان و مکان وقوع جرم استخراج شده و فرضیه‌های مربوطه تدوین شده است. هدف اصلی این پژوهش شناسایی مهم‌ترین زمان‌ها و مکان‌های وقوع نزاع/درگیری از منظر کنشگران (زندانیان بر اثر درگیری) شهر اردبیل بود.

دایره سوم شهر اردبیل نیز اکثراً مربوط به محلات و شهرک‌های تازه‌ساخت است و نهایتاً اینکه بیرون از رینگ سوم مربوط به پیرامون شهر اردبیل است محلات این محدوده اکثراً از روستاهای ادغامی به شهر و سکونتگاه‌های غیررسمی یا حاشیه‌ای تشکیل شده است (به غیر از قسمت جنوبی شهر که مربوط به شهرک‌های تازه‌ساخت است) (شکل ۲).



شکل ۱) نقشه موقعیت شهر اردبیل در استان

به همین نام واقع شده و به صورت شعاعی گسترش یافته است. براساس آخرین آمارگیری رسمی کشور در سال ۲۰۱۶ جمعیت شهر اردبیل ۵۲۵۷۰۲ نفر و مساحت آن بیش از ۶۱۰۰ هکتار گزارش شده است. براساس ناحیه‌بندی شهر اردبیل در طرح جامع، دارای ۴ منطقه، ۴۴ ناحیه و ۱۹۷ محله شهری است که هرکدام دارای ویژگی‌های اجتماعی و اقتصادی منحصربه‌فردی است. در بین این محلات شهری، انواع بافت‌های شهری از جمله روستای ادغام‌شده، سکونتگاه‌های حاشیه‌ای و غیررسمی، بافت نیمه‌ارگانیک، بافت ارگانیک و بافت آماده‌سازی‌شده وجود دارد. شکل ۱ نشان‌دهنده موقعیت شهر در نقشه استان اردبیل است. شهر اردبیل از سه رینگ شهری یا از دوایر متحدالمرکز تشکیل شده است. رینگ اول یا دایره اول شهر (بخش مرکزی شهر اردبیل) مربوط به بافت ارگانیک و اولیه شهر است که به دلیل قدمت بالا، مصالح قدیمی، معابر تنگ و پرپیچ و خم و ... اکثراً جزو بافت فرسوده شهر اردبیل است. در این رینگ دوم از شهر کاربری‌های تجاری و مسکونی زیادی وجود دارد. رینگ دوم یا دایره دوم شهر مربوط به بافت میانی یا بافت نیمه‌ارگانیک شهر اردبیل است که پیرامون بافت اولیه شهر قرار گرفته که به این محدوده، محدوده گذار یا تحول نیز می‌گویند، بخش قابل‌توجهی از این محدوده هم دارای ویژگی‌های فرسودگی است. رینگ سوم یا



شکل ۲) نقشه مناطق شهری، رینگ شهری، نواحی شهری و بافت‌های شهری شهر اردبیل

بیش از ۸۰٪ مصالح این مناطق از آجر و آهن، حدوداً ۱۰٪ اسکلت فلزی و بتونی و ۱۰٪ مابقی هم از خشت و چوب تشکیل شده است. از لحاظ کیفیت ابنیه نیز حدوداً ۶۰٪ قابل‌قبول بوده و به ۲۰٪ تخریب و ۲۰٪ دیگر هم مربوط به بناهای نوساز است. تراکم جمعیت در منطقه یک زیر ۱۵۰ نفر و در مناطق سه و چهار بالای ۲۰۰ نفر با ساختمانی یک طبقه و متراژ پایین (ریزدانه کمتر از ۷۵ مترمربع) است. در خصوص مناطق سه و چهار شهر اردبیل می‌توان گفت که این مناطق دارای بافت فرسوده زیادی هستند و اکثر ساخت‌وسازهای این مناطق بدون اصول و برنامه‌ریزی بوده است و اینکه بیشتر روستاهای الحاقی به شهر در این دو منطقه است. لازم به ذکر است که شمال غرب شهر (قسمت شمالی منطقه ۳ و قسمت

از نظر منطقه‌بندی شهری هم اردبیل دارای ۴ منطقه شهری است. رشد منطقه دو شهر اردبیل از سال ۱۹۹۱ به بعد شروع شده است و این منطقه شهری، منطقه با برنامه‌ریزی ساخته‌شده شهر اردبیل است، بیش از ۸۰٪ از مصالح ساختمانی این منطقه از نوع اسکلت فلزی و بتونی و ۲۰٪ هم آجر و آهن است، همچنین ۸۰٪ این منطقه نوساز بوده و ۲۰٪ مابقی هم از نظر کیفیت ابنیه در سطح قابل‌قبول قرار دارد. تراکم جمعیت این منطقه پایین بوده و روی‌هم‌رفته کمتر از ۱۰۰ نفر در هکتار است. در مقابل بیش از ۸۰٪ ساخت‌وسازهای این منطقه به صورت آپارتمانی است و از تراکم ساختمانی درشت دانه بالای ۷۵ متر بهره‌مند است. در خصوص سایر مناطق شهری اردبیل (منطقه یک، سه و چهار) هم می‌توان گفت که

با توجه به جدول ۳ می‌توان گفت که بیشترین وقوع درگیری در ماه‌های خرداد (۱۵/۳٪)، آبان (۱۴/۴٪) و اردیبهشت (۱۳/۵٪) بوده است و کمترین آن در دی‌ماه (۰/۹٪) و مهرماه (۱/۸٪) رخ داده است. این توزیع فراوانی با توجه به مقدار آماره آزمون χ^2 دو برابر برای ۳۵/۷۵۷ و مقدار sig برابر با ۰/۰۰۱ در سطح ۹۹٪ معنی‌دار هستند، یعنی فرض یکنواخت بودن توزیع جرم درگیری در ماه‌های سال رد می‌شود.

جدول ۳ بررسی توزیع ماه وقوع درگیری بین زندانیان شهر اردبیل با استفاده از آزمون χ^2

ردیف	ماه وقوع درگیری	ماه وقوع درگیری	درصد	فراوانی مورد انتظار	نتیجه
۱	فروردین	فروردین	۷/۲	۸/۶	-۰/۶
۲	اردیبهشت	اردیبهشت	۱۳/۵	۸/۶	۶/۴
۳	خرداد	خرداد	۱۵/۳	۸/۶	۸/۴
۴	تیر	تیر	۳/۶	۸/۶	-۴/۶
۵	مرداد	مرداد	۶/۳	۸/۶	-۱/۶
۶	شهریور	شهریور	۹/۹	۸/۶	۲/۴
۷	مهر	مهر	۱/۸	۸/۶	-۶/۶
۸	آبان	آبان	۱۴/۴	۸/۶	۷/۴
۹	آذر	آذر	۶/۳	۸/۶	-۱/۶
۱۰	دی	دی	۰/۹	۸/۶	-۷/۶
۱۱	بهمن	بهمن	۸/۱	۸/۶	۰/۴
۱۲	اسفند	اسفند	۵/۴	۸/۶	-۲/۶
	مجموع		۱۰۰	-	-

نتایج جدول ۴ نشان می‌دهد که بیشترین وقوع جرم در روزهای پنج‌شنبه (۲۳/۴٪) و چهارشنبه (۲۰٪) بوده است و کمترین آن در روز جمعه (۶/۶٪) رخ داده است. این توزیع فراوانی با توجه به مقدار آماره آزمون χ^2 دو برابر با ۱۲/۴۱۶ و مقدار sig برابر با ۰/۰۰۱ در سطح ۹۹٪ معنی‌دار هستند، یعنی فرض یکنواخت بودن توزیع جرایم در روزهای هفته رد می‌شود. همچنین لازم به ذکر است که در خصوص ایام ماه هم می‌توان این‌چنین گفت که وقوع درگیری‌ها در نیمه سوم ماه بیشتر از نیمه دوم و بخصوص نیمه اول ماه بوده است.

جدول ۴ بررسی توزیع روزهای وقوع درگیری بین زندانیان شهر اردبیل با استفاده از آزمون χ^2

ردیف	روزهای وقوع درگیری	روزهای وقوع درگیری	درصد	فراوانی قابل مشاهده	نتیجه
۱	روز شنبه	روز شنبه	۷	۱۱/۶	-۱/۸
۲	روز یکشنبه	روز یکشنبه	۸	۱۳/۴	-۰/۹
۳	روز دوشنبه	روز دوشنبه	۶	۱۰	-۲/۸
۴	روز سه‌شنبه	روز سه‌شنبه	۹	۱۵	۰/۲
۵	روز چهارشنبه	روز چهارشنبه	۱۲	۲۰	۳/۲
۶	روز پنج‌شنبه	روز پنج‌شنبه	۱۴	۲۳/۴	۵/۲
۷	روز جمعه	روز جمعه	۴	۶/۶	-۴/۸
	مجموع		۶۰	۱۰۰	-

غربی منطقه ۴) با متوسط جمعیت ۱۸۶-۳۲۵ نفر در هکتار، جزو متراکم‌ترین مناطق شهر محسوب می‌شود. مصالح به‌کاررفته در سازه‌های این محدوده از شهر، جزو مصالح کم‌دوام و از نوع خشت و چوب و کیفیت سازه‌ها، بیشتر از نوع تخریبی است [Ghaffari et al, 2017: 60].

ابزار اندازه‌گیری پرسش‌نامه محقق‌ساخته‌ای برای سنجش زمان و مکان درگیری و شامل ۷ سؤال بود (۴ سؤال در بخش زمان درگیری، شامل: فصل، ماه، روز و ساعت درگیری و ۳ سؤال در بخش مکان، شامل: محل تولد، محل سکونت و محل درگیری بود که به صورت باز پاسخ از مجرمان زندانی داده جمع‌آوری انجام شد). برای تعیین روایی محتوای سئوال پرسش‌نامه از نظرات کارشناسی اساتید و متخصصان مرتبط با این موضوع استفاده شد. برای تعیین روایی محتوای سئوال پرسش‌نامه از نظرات کارشناسی اساتید و متخصصان مرتبط با این موضوع استفاده شد و همچنین پایایی آن از طریق آلفای کرونباخ تعیین شد.

برای توصیف و تحلیل داده‌ها، از آزمون‌های آماری در قالب نرم‌افزار SPSS 19 و تحلیل فضایی در قالب نرم‌افزار Arc GIS 8 استفاده شد. به‌منظور انجام تحلیل‌های زمان (فصل، ماه، روز و ساعت) وقوع درگیری از آزمون χ^2 دو و به‌منظور بررسی رابطه بین کانون‌های سکونتی و وقوع درگیری مجرمان، از آزمون کرامرز استفاده شد. همچنین به‌منظور بررسی الگوهای فضایی درگیری از مدل میانگین نزدیک‌ترین همسایگی، برای مشخص کردن جهات توزیع جغرافیایی از مدل منحنی انحراف استاندارد، برای مشخص کردن نقطه میانگین مرکزی محل سکونت و محل وقوع درگیری از مدل میانگین مرکزی توزیع و برای نمایش کانون‌های سکونتی و درگیری از تحلیل تراکم کرنل استفاده شد.

یافته‌ها

تحلیل زمانی نزاع/درگیری در شهر اردبیل

بیشترین وقوع درگیری در فصل بهار (۴۰/۶٪) و کمترین درگیری در زمستان رخ داده بود (۱۴/۶٪). این توزیع فراوانی با توجه به مقدار آماره آزمون χ^2 دو برابر با ۱۴/۵۸۳ و مقدار sig برابر با ۰/۰۰۲ در سطح ۹۹٪ معنی‌دار هستند، یعنی فرض یکنواخت بودن توزیع جرم درگیری در فصول سال می‌شود (جدول ۲).

جدول ۲ بررسی توزیع فصل وقوع درگیری بین زندانیان شهر اردبیل با استفاده از آزمون χ^2

ردیف	فصل وقوع درگیری	فصل وقوع درگیری	درصد	فراوانی قابل مشاهده	نتیجه
۱	بهار	بهار	۳۹	۴۰/۶	۱۵
۲	تابستان	تابستان	۱۹	۱۹/۸	-۵
۳	پاییز	پاییز	۲۴	۲۵	۰
۴	زمستان	زمستان	۱۴	۱۴/۶	-۱۰
	مجموع		۹۶	۱۰۰	-

سینا، گل‌مغان، علی‌آباد، حسینییه و نیار مربوط می‌شود. با توجه به مشخص شدن فراوانی‌های مربوطه، لازم است تا نحوه پراکنش فضایی محل درگیری و محل سکونت در سطح محلات و بافت‌های شهری بر روی نقشه ارایه گردد.

شناسایی الگوهای فضایی پدیده‌های جغرافیایی علی‌الخصوص جرایم این امکان را می‌دهد تا الگوی پراکنش پدیده‌های موردبررسی آشکار گردد که آیا پراکنش فضایی این پدیده‌ها در سطوح موردبررسی به‌صورت همگن است یا اینکه در منطقه‌ای خاصی از شهر یا هر سطح موردبررسی به‌صورت خوشه‌ای تمرکز پیدا کرده است. در پژوهش حاضر به‌منظور بررسی الگوهای فضایی جرم درگیری از مدل میانگین نزدیک‌ترین همسایگی استفاده شده است. نتیجه به دست آمده از محاسبه این شاخص نشان می‌دهد که محل وقوع درگیری و محل سکونت آن مجرمان، در شهر اردبیل به‌صورت خوشه‌ای توزیع شده‌اند. شاخص نزدیک‌ترین همسایگی محاسبه شده برای محل سکونت برابر با ۰/۷۹۸ و برای محل وقوع درگیری برابر با ۰/۷۲۸ است که در سطح اطمینان بالای ۹۹٪ محاسبه شده است. این امر بیانگر قطعیت بالای محاسبات صورت گرفته است. شکل ۳ مقادیر شاخص نزدیک‌ترین همسایگی محاسبه شده را نمایش می‌دهد.

با توجه به الگوی خوشه‌ای پراکنش فضایی محل سکونت و محل وقوع جرم درگیری، لازم است که پراکنش‌های مربوطه روی نقشه ارایه گردید. در این خصوص، جهت مشخص کردن جهت توزیع جغرافیایی از مدل منحنی انحراف استاندارد، جهت مشخص کردن نقطه میانگین مرکزی محل سکونت و محل وقوع درگیری از مدل میانگین مرکزی توزیع و جهت نمایش کانون‌های سکونتی و درگیری از تحلیل تراکم کرنل استفاده شده است (شکل ۴).

با توجه به شکل ۴ می‌توان چنین بیان نمود که محل سکونت مجرمان جرم درگیری در شهر اردبیل در جهت جغرافیایی مرکزی-شمالی (با گرایش به سمت شمال غرب) توزیع یافته است و نقطه میانگین مرکزی محل سکونت هم‌مرکز شهر و محله عباسیه است، درواقع مرکز ثقل سکونتی در محله عباسیه و محلات پیرامون آن قرار دارد.

با توجه به جدول ۵ می‌توان گفت که بیشترین وقوع جرم درگیری در وعده ظهر (۵۸/۳٪) بوده است و کمترین آن در نیمه‌شب (۲/۱٪) رخ داده است. این توزیع فراوانی با توجه به مقدار آماره آزمون خی‌دو برابر با ۵۲/۲۶۸ و مقدار sig برابر با ۰/۰۰۰۱ در سطح ۹۹٪ معنی‌دار هستند، یعنی فرض یکنواخت بودن توزیع جرایم در وعده‌های روزانه رد می‌شود.

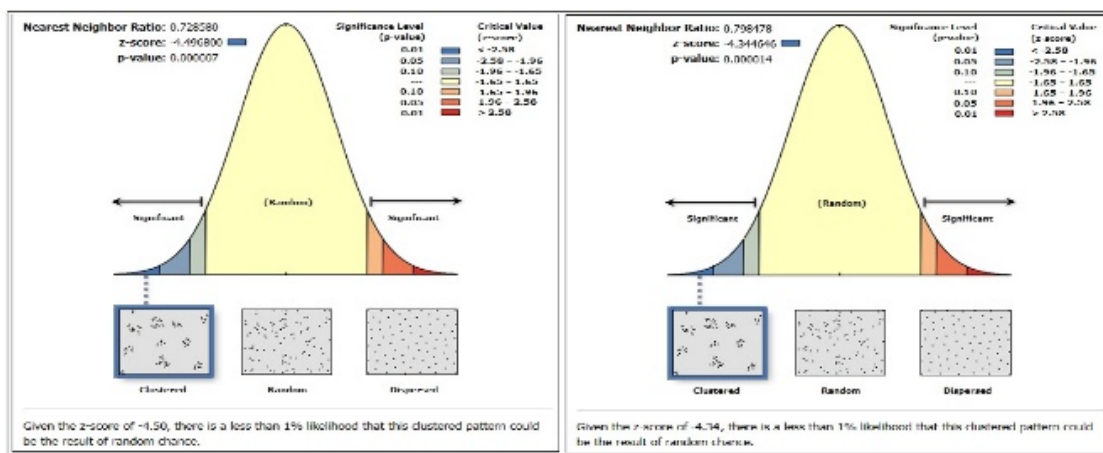
جدول ۵) بررسی توزیع وعده‌های روزانه (ساعات) وقوع درگیری زندانیان شهر اردبیل با استفاده از آزمون خی‌دو

ردیف	وعده‌های روزانه وقوع جرم	فراوانی قابل مشاهده	درصد	مورد انتظار	نتیجه
۱	ساعت ۰-۱ (نیمه شب)	۱	۱/۵	۹/۶	-۸/۶
۲	ساعت ۱-۶ (صبح)	۵	۱۰/۴	۹/۶	-۴/۶
۳	ساعت ۱۰-۱۱ (ظهر)	۲۸	۵۸/۳	۹/۶	۱۸/۴
۴	ساعت ۱۹-۱۶ (عصر)	۷	۱۴/۶	۹/۶	-۲/۶
۵	ساعت ۲۴-۲۰ (شب)	۷	۱۴/۶	۹/۶	-۲/۶
		۴۸	۱۰۰	-	-

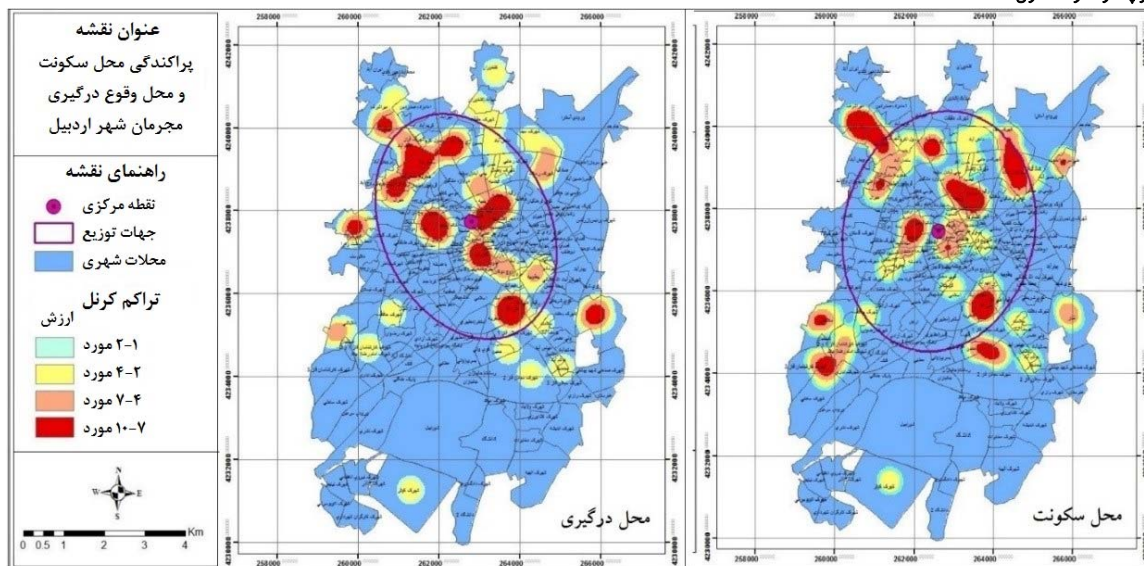
تحلیل مکانی نزاع/درگیری در شهر اردبیل

در بحث تحلیل مکانی جرم درگیری به مباحث شناسایی محل سکونت، محل وقوع جرم و بررسی ارتباط بین محل سکونت و محل وقوع درگیری پرداخته شده است که در ادامه این مطالب ارایه شده‌اند.

برابر با یافته‌های مستخرج از پرسش‌نامه، از تعداد ۱۱۱ مجرم مورد مطالعه تحقیق، محل تولد ۷۹ نفر از آنها شهر اردبیل بوده و مابقی (۳۲ نفر) هم از دیگر شهرستان‌ها و روستاهای پیرامون اردبیل بوده‌اند. همچنین برابر با یافته‌های مذکور، اطلاعات محل سکونت ۷۸ نفر و محل درگیری ۹۶ نفر به دست آمده که در این خصوص می‌توان چنین بیان نمود که محل سکونت اکثر مجرمان زندانی به جرم درگیری در شهر اردبیل، محلات سینا، رسالت، ملاباشی، کارشناسان، سبلان، علی‌آباد، آرازعلی، میراشرف، پناه‌آباد، حسینییه، خاتم‌النبین، کوی معمار و دروازه مشگین است و از نظر محل وقوع درگیری هم بیشترین فراوانی‌ها به محلات سلمان‌آباد، میراشرف،



شکل ۳) الگوی توزیع فضایی محل سکونت و محل وقوع درگیری در شهر اردبیل



شکل ۴) نقشه پراکنندگی محل سکونت و درگیری مجرمان زندانی به جرم درگیری شهر اردبیل

از بین ۱۵ نفر از زندانیان شهر اردبیل هم که محل جرمشان مربوط به بافت آماده‌سازی شده است، محل سکونت ۱۱ نفرشان همان بافت است (۷۳/۳٪ مشابهت). همچنین از بین آنهایی هم که محل وقوع جرمشان در بافت نیمه ارگانیک شهری بوده اکثر محل سکونت‌شان هم در همان بافت بوده است (۱۳ نفر از ۱۷ نفر، یعنی ۷۶/۵٪ مشابهت). در خصوص تشابه محل سکونت و محل وقوع درگیری در بافت روستاهای ادغامی این تشابه ۳۱٪ (۴ مورد درگیری از ۱۳ مورد سکونت در بافت مشابه) و در بافت ارگانیک نیز ۳۰٪ است (۳ مورد درگیری از ۱۰ مورد سکونت در بافت مشابه). در حالت کلی و با توجه به مقدار ارزش آزمون کرامرز (۰/۴۸۳) و sig (۰/۰۰۱) به دست آمده می‌توان گفت که رابطه معنی‌داری بین محل سکونت و محل وقوع جرم مجرمان وجود دارد.

جدول ۶) بررسی رابطه بین محل سکونت و محل درگیری مجرمان با استفاده از آزمون کرامرز

محل سکونت و محل درگیری	ارگانیک	نیمه ارگانیک	آماده‌سازی شده	حاشیه‌ای	روستای ادغامی	جمع
بافت ارگانیک	۳	۱	-	۱	-	۵
بافت نیمه ارگانیک	۴	۱۳	۲	۲	۱	۲۲
بافت آماده‌سازی شده	۲	۲	۱۱	۵	۵	۲۵
بافت حاشیه‌ای	۱	۱	۱	۹	۳	۱۵
بافت روستای ادغامی به شهر	-	-	۱	۲	۴	۷
جمع	۱۰	۱۷	۱۵	۱۹	۱۳	۷۴

با توجه به شکل ۵ می‌توان گفت که محل سکونت و محل وقوع جرم زندانیان شهر اردبیل تقریباً منطبق بر هم هستند. لازم به ذکر است برخی از محلات مذکور، جزو محدوده بافت فرسوده هستند (یعنی جدای از اینکه در بافت حاشیه‌ای و یا دیگر بافت‌ها قرار دارند، به خاطر فرسودگی بالا، جزو بافت‌های فرسوده محسوب می‌شوند).

تحلیل تراکم کرنل هم بیانگر این امر است که تراکم سکونتی محلات علی‌آباد، غریبان و حسینییه در بخش مرکزی شهر، شهرک‌های رجایی، سینا و رسالت در شمال و شمال شرقی شهر، محلات پناه‌آباد، سلمان‌آباد، کاظم‌آباد، میراشراف، اسلام‌آباد و آرازعلی در شمال غربی شهر، شهرک سیلان در بخش مرکزی متمایل به جنوب شرقی شهر و شهرک کارشناسان و روستای ادغام‌شده ملاباشی در جنوب شرقی شهر، است، به این مفهوم که این محلات کانون‌های اصلی سکونتی مجرمان جرم درگیری شهر اردبیل هستند.

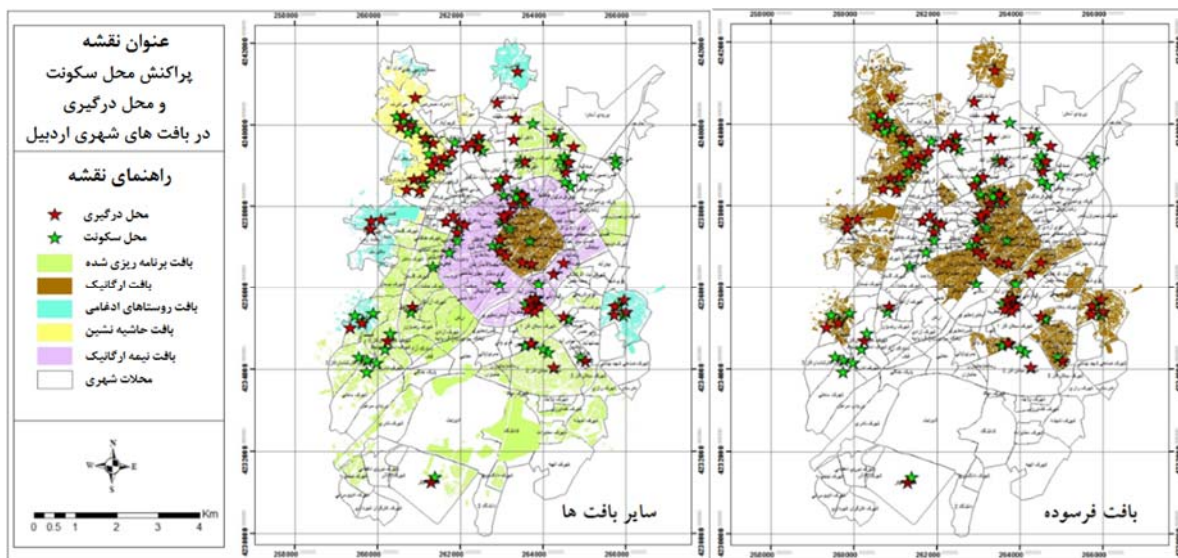
در خصوص محل وقوع درگیری هم می‌توان چنین بیان داشت که محل وقوع درگیری مجرمان زندانی به جرم درگیری در شهر اردبیل در جهت مرکزی-شمال غربی توزیع یافته است و نقطه میانگین مرکزی محل درگیری در مرکز شهر و محله قاسمییه قرار گرفته است. در واقع مرکز ثقل درگیری محله قاسمییه و محلات پیرامون آن است. تحلیل تراکم کرنل هم بیانگر این امر است که تراکم درگیری در محلات علی‌آباد، حسینییه، خاتم النبی، گازران و غریبان در بخش مرکزی شهر، محلات پناه‌آباد، سلمان‌آباد، کاظم‌آباد و آرازعلی در شمال غربی شهر و روستاهای ادغام‌شده نیار در شرق شهر و گل‌مغان در غرب شهر، هستند. به این مفهوم که این محلات کانون‌های اصلی درگیری در شهر اردبیل هستند.

با توجه به نتایج به دست آمده این‌گونه به نظر می‌رسد که رابطه‌ای بین محل وقوع جرم با محل سکونت مجرمان وجود داشته باشد، از همین‌رو، جهت بررسی رابطه بین دو متغیر یادشده از آزمون کرامرز استفاده شده است. لازم به ذکر است که این آزمون بروی بافت‌های شهری اردبیل موردسجش قرار گرفته است (جدول ۶).

با توجه به جدول ۶، از ۷۴ موردی که محل سکونت و محل وقوع جرم آنها ذکر شده (داده جمع‌آوری شده)، محل جرم ۱۹ نفر از آنها در بافت‌های حاشیه‌ای شهر اردبیل بوده است که از این بین ۹ نفرشان در همان بافت (بافت حاشیه‌ای) سکونت داشته‌اند، یعنی حدوداً ۴۷٪ از مجرمان بافت حاشیه‌ای، از ساکنان خود بافت بوده است.

شهری است. از لحاظ بافت شهری هم بیشترین محل سکونت مربوط به بافت حاشیه‌ای (شمال غرب شهر) و بافت نیمه‌ارگانیک (بخش میانی شهر) و کمترین آن‌هم مربوط به بافت روستاهای ادغامی به شهر (پیرامون شهر) و شهرک‌های تازه‌ساخت (جنوب شهر) است. در خصوص محل درگیری نیز به ترتیب بیشترین فراوانی مربوط به منطقه ۳ و منطقه ۴ شهری و کمترین آن‌هم منطقه یک و منطقه دو شهری است. از لحاظ بافت شهری هم بیشترین محل درگیری مربوط به بافت حاشیه‌ای (شمال غرب شهر)، بافت نیمه‌ارگانیک (بخش میانی شهر) و ارگانیک (اولیه) و بافت روستاهای ادغامی به شهر (پیرامون شهر) و کمترین آن‌هم مربوط به شهرک‌های تازه‌ساخت (بخصوص جنوب شهر) است.

از همین‌رو، لازم است وضعیت سکونت و وقوع درگیری در این بافت‌ها هم مورد بررسی قرار گیرد. با توجه به شکل ۵ می‌توان گفت که قسمت اعظم بافت‌های ارگانیک (اولیه)، روستاهای ادغام‌شده به شهر و حاشیه‌ای و بخشی از بافت نیمه‌ارگانیک جزو بافت فرسوده شهر اردبیل هستند. در همین خصوص شکل ۵ بیانگر این امر است که، ۳۳ مورد از سکونت مجرمان و ۳۵ مورد از محل درگیری آنها در بافت فرسود افتاده و با توجه به نتایج آزمون کرامرز، می‌توان گفت که رابطه معنی‌دار بین محل سکونت و محل وقوع درگیری در بافت فرسوده شهر اردبیل وجود دارد. همچنین از نظر پراکندگی منطقه شهری، به ترتیب بیشترین فراوانی سکونت مربوط به منطقه چهار و منطقه سه شهری و کمترین آن‌هم منطقه ۲ و منطقه ۱



شکل ۵) محل سکونت و محل وقوع درگیری مجرمان در بافت‌های شهری اردبیل

نیز مورد تأیید قرار می‌گیرد. چراکه توزیع جغرافیایی درگیری‌ها نشان می‌دهد که درگیری‌های اردبیل از پراکندگی مرکزی-شمال غربی برخوردار است که این پراکندگی اکثر بافت‌های حاشیه‌ای و فرسوده شهری را شامل می‌شود. بیشترین درگیری‌ها در بافت حاشیه‌ای (شمال غرب شهر)، بافت نیمه‌ارگانیک (بخش میانی شهر) و ارگانیک (اولیه) و بافت روستاهای ادغامی به شهر (پیرامون شهر) و کمترین آن‌هم مربوط به شهرک‌های تازه‌ساخت بوده است. همچنین نتایج تحقیق بیانگر میزان مشابهت بالا بین محل سکونت و محل وقوع درگیری در بافت‌های شهری اردبیل است، مشابهت بافت فرسوده ۹۵٪، بافت ارگانیک ۳۰٪، بافت حاشیه‌ای ۴۷٪، بافت آماده‌سازی شده ۷۳/۳٪، بافت میانی ۷۶/۵٪ و بافت روستاهای ادغامی ۳۱٪ است، لذا می‌توان گفت که محل سکونت و محل وقوع درگیری منطبق بر هم هستند، در این خصوص آزمون کرامرز ادعای مطرح‌شده را در سطح معنی‌داری ۹۵٪ تأیید می‌کند. یعنی اینکه بین محل سکونت و محل وقوع درگیری رابطه معنی‌داری وجود دارد. در نهایت می‌توان نتیجه‌گیری کرد که درگیری‌ها در زمان و مکان خاصی رخ می‌دهند. طوری که اکثر درگیری‌ها در طول روز و

بحث

با توجه به نتایج بخش یافته‌های تحقیق، ۴۰٪ درگیری‌ها در فصل بهار و ۱۵٪ در فصل زمستان؛ ۱۵٪ در خردادماه، ۱۳/۵٪ در اردیبهشت‌ماه و کمتر از ۳٪ در مهرماه و دی‌ماه؛ و اینکه بیشتر درگیری‌ها در ظهر (۵۸٪) رخ داده است. لذا می‌توان گفت که فرضیه اول تحقیق، مبنی بر وقوع درگیری‌ها در ایام گرم سال و در روز، در سطح معنی‌داری ۹۵٪ مورد تأیید قرار می‌گیرد. نتایج این تحقیق با تحقیق افزلی و قلعه‌ای‌ها [Afzali & Ghaleiha, 2006] مبنی بر اینکه اکثر درگیری‌ها در عصر و در تابستان و مردادماه رخ داده، تحقیق بارانی و همکاران [Barani et al, 2010] مبنی بر اینکه جرایم (عنف، شرارت و باج‌گیری) در طول روز (بخصوص ظهر و عصر) رخ می‌دهد، تحقیق پاشازاده و همکاران [Pashazadeh et al, 2017] مبنی بر اینکه بیشترین جرایم در فصل بهار و خردادماه رخ می‌دهد و تحقیق کلتنه و گری مبنی بر اینکه جرایم علیه اشخاص بیشتر در گرما رخ می‌دهد، هم‌راستا است [Felson & Clarke, 1998].

در خصوص مکان وقوع درگیری هم می‌توان گفت که فرضیه دوم

منابع

- Abdi T, Khalatbari A, Kamranisaleh B (2008). Effective factors on force robbery occurrence at Karaj city. *Discipline Management Studies*. 3(1):64-78. [Persian]
- Afzali S, Ghaleiha A (2006). Battery epidemiologic investigation and its damages for 1381 solar year referral persons for Hamedan law medical center. *Law Medical Science*. 12(2):73-78. [Persian]
- Ahmadi S, Seyfoddini F, Kalantari M (2013). Guilty patterns spatial analysis at Tehran 17th municipality region. *Geography Sciences Applied Researches*. 13(31):47-72. [Persian]
- Barani-Birarvand M, Kalantari M, Jabbari K (2010). Guilty time-space patterns analysis at urban regions (case study: Robbery, force, depravity and levy at Tehran city central part). *Social Discipline*. 2(1):7-23. [Persian]
- Felson M, Clarke RV (1998). *Opportunity makes the thief practical theory for crime prevention*. London: Police Research Series.
- Foroozandeh S, Mirmorseli M, Akhavan-Mohseni M, Pour Esmali A, Ghadirzadeh A (2013). Investigation effective factors on battery toward among Ardebil citizens. *Ardebil: Ardebil Province Head Justice Crime Occurrence Prevention and Social Assistant*. [Persian]
- Ghaffari A, Pashazadeh A, Aghaei V (2017). Measurement and priority of city resistance against earthquake (case study: Ardebil city and its quad part regions). *Geography and Environmental Hazards*. 6(21):45-65. [Persian]
- Hossienzadeh AH, Navvah A, Anbari A (2011). Sociological investigation of effective factors on social battle toward, case study: Ahvaz city. *Discipline Knowledge*. 13(2):191-225. [Persian]
- Kalantari M, Hedayati A, Abbasi E (2010). Investigation of field application amount and effect in crimes centers creation by using GIS (Geographical Information Systems) bases. *Discipline Knowledge*. 11(3):141-181. [Persian]
- Kalantari M, Tavakkoli M (2007). Urban crime centers analysis and recognition. *Crime Prevention Studies, Discipline Force Prevention Police Press*. 2(2):75-100. [Persian]
- Keynia M (1994). *Criminology principals*. 2nd Edition. Tehran: Tehran University Press. [Persian]
- Modiri A (2007). Crime, violence and security feeling in city public spaces. *Social Welfare*. 6(22):11-28. [Persian]
- Nouri J, Mohammad Hossieni R (2014). Ardebil province crime regions recognition. *Ardebil: Head office of Ardebil province Jails*.
- Pashazadeh A, Zadvali F, Shirdel MB (2017). Recognition of crimes occurrence place and time at Ardebil city focused on delinquency and guilt theory. *Ardebil Discipline Knowledge Special*. (15):146-160. [Persian]
- Pour Afkari N (2011). Analysis of race tensions in Iran, selective articles of the first national congress about tribes and races role in prevention of social battles, Gachsaran. *Tehran: Zeytoon-e Sabz Press*. [Persian]
- Shams M, Parhiz F, Mahdnejhad H, Ghamari M, Mohammadi K (2012). Analysis relationship between crime and population congestion in statistical blocks by using GIS (Geographical Information Systems) bases (case study: Zanjan-Islamabad informal residence place). *Urban Planning and Research*. (8):19-38. [Persian]
- Varvaei A, Moghimi M, Ebadinejhad M, Moradi G (2011). Investigation effective factors of robberies close to suffering at Bandar-Abbas city (2010) by crime position prevention survey. *Discipline Knowledge*. 13(3):135-168. [Persian]

ایام گرم سال رخ داده است. لذا می‌توان نتیجه گرفت که شرایط زمانی و حتی اقلیمی در بروز درگیری تأثیرگذار است. در رابطه با نقش تراکم جمعیت در بروز جرم هم می‌توان گفت که وقوع جرم درگیری در شهر اردبیل با تراکم جمعیت ارتباط دارد، بیشترین تراکم جمعیت شهر اردبیل به بخش مرکزی و بخش شمال غربی مربوط است، جایی که محل سکونت و محل وقوع اکثر درگیری‌های شهر اردبیل است. درگیری‌ها اکثراً در بافت‌های فرسوده و حاشیه‌ای رخ می‌دهد و درواقع از الگوی خوشه‌ای تبعیت می‌کند. در همین راستا یافته‌های این تحقیق با یافته‌های تحقیق کلانتری و همکاران [Kalantari et al, 2010] مبنی بر اینکه پراکندگی درگیری‌ها به صورت خوشه‌ای و متمرکز بوده است و تحقیق پاشازاده و همکاران [Pashazadeh et al, 2017] مبنی بر اینکه بیشتر جرایم در بافت‌های فرسوده رخ می‌دهد، همخوانی دارد. نتایج تحقیق با نظریه‌های فرصت بزهکارانه، انتخاب عقلانی، کانون‌های جرم خیز و الگوی جرم، در خصوص نقش زمان و مکان در بروز جرم و نظریه‌های بوم‌شناسی جنایی، امنیت محل سکونت و نظریه جرج زیمل مبنی بر تأثیر تراکم جمعیت و محل سکونت در بروز جرم، همسو بوده و آنها را حمایت خود قرار می‌دهد.

در همین خصوص و با توجه به یافته‌ها و نتایج تحقیق دو پیشنهاد مناسب جهت کاهش جرم درگیری ارایه می‌گردد. وقوع درگیری اکثراً در ساعات ظهر و ایام گرم رخ داده است، از آنجایی هم که درگیری‌ها اکثراً در اماکن عمومی رخ داده است، لذا پیشنهاد می‌شود کنترل اجتماعی در اماکن عمومی برای ساعات و ایام یادشده بیشتر شود (به‌طور مثال حضور مأمور راهنمایی رانندگی در این ساعات بیشتر باشد، چراکه برخی از درگیری‌ها به خاطر مسایل جزئی مربوط به رانندگی است). از آنجایی که محل سکونت و محل وقوع درگیری در بافت‌های مرکزی و حاشیه‌ای شهر اردبیل بوده است که این بافت‌ها جزو بافت‌های فرسوده شهری اردبیل محسوب می‌شوند، لذا پیشنهاد می‌شود به این بافت‌ها توجه ویژه‌ای شود. چراکه بنا بر نظریه پنجره شکسته و بوم‌شناسی جنایی، محیط زندگی بر بروز جرم تأثیرگذار است. از همین لازم است تا کیفیت این بافت‌ها (به‌خصوص از نظر کالبدی (ابنیه، معابر و...)) بهبود یابد.

نتیجه‌گیری

زمان و مکان از عوامل تأثیرگذار در بروز نزاع/درگیری هستند، اما با توجه به شرایط زمانی و مکانی، اثرات متفاوتی دارند.

تشکر و قدردانی: موردی از سوی نویسندگان گزارش نشده است.

تأییدیه اخلاقی: موردی از سوی نویسندگان گزارش نشده است.

تعارض منافع: موردی از سوی نویسندگان گزارش نشده است.

سهم نویسندگان: اصغر پاشازاده (نویسنده اول)، پژوهشگر اصلی/تحلیلگر داده‌های آماری/روش تحقیق (۴۰٪)؛ محمدحسن یزدانی (نویسنده دوم)، جمع‌آوری داده‌ها (۴۰٪)؛ علیرضا محمدی (نویسنده سوم)، روش‌شناسی، بحث/نتیجه‌گیری (۲۰٪)

منابع مالی: موردی از سوی نویسندگان گزارش نشده است.