

# Constructive Dynamisms of Large-Scale Urban Projects by the Space Political Economy Approach; a Case Study of Mashhad Metropolis

## ARTICLE INFO

### Article Type

Original Research

### Authors

Kazemian Gh.<sup>\*1</sup> PhD,  
Ali Akbari E.<sup>2</sup> PhD,  
Taleshi M.<sup>2</sup> PhD,  
Hadad Hasanabadi M.<sup>3</sup> MSc

### How to cite this article

Kazemian Gh, Ali Akbari E, Taleshi M, Hadad Hasanabadi M. Constructive Dynamisms of Large-Scale Urban Projects by the Space Political Economy Approach; a Case Study of Mashhad Metropolis. Geographical Researches. 2021;36(3):263-274.

<sup>1</sup>Department of Governmental Management, Faculty of Management and Accounting, Allameh Tabataba'i University, Tehran, Iran

<sup>2</sup>Department of Geography, Faculty of Social Sciences, Payame Noor University, Tehran, Iran

<sup>3</sup>Department of Geography, Payame Noor University, Tehran, Iran

### \*Correspondence

Address: Faculty of Management and Accounting, Allameh Tabataba'i University, End of Olympic Village Boulevard, West End of Hemmat Highway, Tehran, Iran.

Phone: +98 (21) 22322904

Fax: +98 (21) 44737510

kazemian1344@gmail.com

### Article History

Received: December 24, 2020

Accepted: February 22, 2021

ePublished: September 21, 2021

## ABSTRACT

**Aims** The development of large-scale construction projects has transformed the shape of cities towards specific objectives and based on economic and political perspectives that dominate policy-making and planning in cities. The purpose of the research was to study and analyze the spatiality of Mashhad construction mega-projects and to explain the constructive forces and dynamisms of these projects in the framework of the political economy of space approach.

**Methodology** The present descriptive-analytical research was conducted in 2020 in Mashhad. Constructive dynamisms of 164 large-scale urban projects were identified and classified based on theoretical perspectives and through the Delphi technique based on the opinions of 50 elites and subject matter experts, and the model was presented. To test the five-factor model using structural equation modeling, the relationships between variables and generalization of results were discussed. Data were analyzed using SPSS26 and SmartPLS 3 software and confirmatory factor analysis test.

**Findings** Based on the results of confirmatory factor analysis, the model had an acceptable fit with the data. At the transnational level, the Policy-Management and Programs factor with a factor-load (0.745), at the national-regional level, the institutional-organizational factor with a factor-load (0.802) and at the local level, the economic-political factor with a factor-load (0.772). They are important in the first place. The model had validity and reliability.

**Conclusion** The results of research analysis based on the philosophy of creating construction mega-projects in Mashhad within the framework of five identified and consolidated factors indicate the role of drivers of policy dynamisms at the transnational level, institutional-organizational forces at the national-regional level and economic and political forces at the local level.

**Keywords** Political Economy of Space; Urban Mega Project; Political Economy of Mashhad Metropolis; Confirmatory Factor Analysis

## CITATION LINKS

[Afrough E; 1998] Space and social inequality present a model ...; [Al Darmaki IAR; 2008] Globalisation and urban development ...; [Azad Armaki T, Sedighi Kasmaee M; 2019] Production of urban space in babolsar during ...; [Bahraini SH; 1998] Process of urban ...; [Bearfield D, Dubnick MJ; 2009] All mega-projects are local? citizen ...; [Bornstein L; 2010] Mega-projects, city- building and community ...; [Buser M; 2012] The production of space in metropolitan ...; [Castells M; 2005] The rise of the network: The information age ...; [Carranco MM; 2008] Mexico City reinvented through the Santa ...; [Doucet B; 2007] Flagship regeneration: Panacea or urban ...; [Flyvbjerg B; 2002] Bringing power to planning research ...; [Flyvbjerg B; 2004] Phronetic planning research: theoretical ...; [Flyvbjerg B; 2005] Policy and planning for large infrastructure ...; [Flyvbjerg B; 2007] Megaproject policy and planning: Problems ...; [Flyvbjerg B; 2014] What you should know about megaprojects ...; [Flyvbjerg B, et al; 2003] Megaprojects and risk: An anatomy of ...; [Ghalibaf MB, et al; 2010] Spatial concentration and its effects on the physical ...; [Hafeznia MR, et al; 2010] Indexing the components of politics and space ...; [Harvey D; 2013] The urbanization of ...; [Hatami Nejad H, Abdi N; 2007] Political economy and urban ...; [Imani Shamlou J, Rafeian M; 2015] Power and re-definition of urban planning ...; [Imani Shamlou J, et al; 2016] Urban speculation and spatial segregation ...; [Jauhainen JS; 2006] Urbanization, capital and land-use ...; [Kamanroudi Kojori M, et al; 2010] Philosophical-conceptual explanation ...; [Kazemian G; 2004] Explaining the relationship between governance ...; [Lehrer U, Laidley J; 2008] Old mega-projects newly packaged? Waterfront ...; [Marrewijk AV, et al; 2008] Managing public-private megaprojects: paradoxes ...; [Mottaqi A, Jahanian M; 2018] Situation of economic space policies with urban ...; [Orueta FD, Faintsein SS; 2008] The new mega-projects: Genesis and ...; [Pahlavan S; 2013] The study of urban mega-projects effect on ...; [Piran P; 1991] Theoretical perspectives on the sociology ...; [Sajadian N, et al; 2014] Study of economic issues in social relations ...; [Sarkheyli E; 2016] An analysis of the socio-spatial conflicts ...; [Soltani A, Namdarian AA; 2010] An investigation of forces influence on urban ...

## دینامیزم‌های سازنده پروژه‌های بزرگ‌مقیاس شهری با رویکرد اقتصاد سیاسی فضا؛ مطالعه موردی کلانشهر مشهد

غلامرضا کاظمیان \* PhD

گروه مدیریت دولتی، دانشکده حسابداری و مدیریت دانشگاه علامه طباطبائی، تهران، ایران

اسماعیل علی‌اکبری PhD

گروه جغرافیا، دانشکده علوم اجتماعی، دانشگاه پیام نور، تهران، ایران

مصطفی طاشی PhD

گروه جغرافیا، دانشکده علوم اجتماعی، دانشگاه پیام نور، تهران، ایران

منیره حداد حسن‌آبادی MSc

گروه جغرافیا، دانشگاه پیام نور، تهران، ایران

### چکیده

**اهداف:** توسعه ساخت پروژه‌های بزرگ‌مقیاس، شکل شهرها را دستخوش دگرگونی به سوی هدف‌های ویژه و بر اساس دیدگاه‌های اقتصادی و سیاسی مسلط بر سیاست‌گذاری و برنامه ریزی در شهرها نموده است. هدف پژوهش، بررسی و تحلیل فضایی ابرپروژه‌های ساختمانی مشهد و تبیین نیروها و دینامیزم‌های سازنده این پروژه‌ها در چارچوب رویکرد اقتصاد سیاسی فضا بود.

**روش‌شناسی:** پژوهش توصیفی-تحلیلی حاضر در سال ۱۳۹۹ در شهر مشهد انجام شد. ۱۶۴ پروژه بزرگ‌مقیاس شهری با استناد به دیدگاه‌های نظری و از طریق تکنیک دلفی مبتنی بر نظرات ۵۰ نفر از نخبگان و خبرگان موضوع، دینامیزم‌های سازنده شناسایی و طبقه‌بندی شده و مدل ارائه شد. برای آزمون مدل پنج‌عاملی با استفاده از مدلسازی معادلات ساختاری، روابط بین متغیرها و تعمیم نتایج پرداخته شد. اطلاعات با استفاده از نرم‌افزارهای SPSS 26 و SmartPLS 3 و تحلیل عاملی تاییدی و آنالیز واریانس تجزیه و تحلیل شدند.

**یافته‌ها:** براساس نتایج تحلیل عاملی تاییدی، الگو، برازش قابل قبولی با داده‌ها داشت. در سطح فراملی عامل سیاست‌گذاری مدیریتی و برنامه‌ها با بار عاملی (۰/۷۴۵)، در سطح ملی-منطقه‌ای عامل نهادی-تشکیلاتی با بار عاملی (۰/۸۰۲) و در سطح محلی عامل اقتصادی-سیاسی با بار عاملی (۰/۷۷۲) در مرتبه اول اهمیت قرار دارند. مدل از روایی و پایایی برخوردار بود.

**نتیجه‌گیری:** نتایج تحلیل‌های پژوهش بر مبنای فلسفه ایجاد ابرپروژه‌های ساختمانی در مشهد در چارچوب پنج عامل شناسایی و تثبیت‌شده، نشانگر نقش پیشران دینامیزم‌های سیاست‌گذاری در سطح فراملی، نیروهای نهادی-تشکیلاتی در سطح ملی-منطقه‌ای و نیروهای اقتصادی و سیاسی در سطح محلی است.

**کلیدواژه‌ها:** اقتصاد سیاسی فضا، پروژه‌های بزرگ‌مقیاس شهری، اقتصاد سیاسی کلانشهر مشهد، تحلیل عاملی تاییدی

تاریخ دریافت: ۱۳۹۹/۱۰/۰۴

تاریخ پذیرش: ۱۳۹۹/۱۲/۱۹

\*نویسنده مسئول: Kazemian1344@gmail.com

### مقدمه

فضای شهری عرصه ایفای نقش کنشگران، به‌عنوان عاملی از جامعه و بازتاب مناسبات مبتنی بر اندیشه‌ها و شرایط سیاسی، اقتصادی، اجتماعی و فرهنگی نظام‌های حاکم بر آنها است [Bahraini, 1998: 313]. افروغ دیدگاه‌های ارائه‌شده در مورد فضای شهری را در پنج دسته شامل: دیدگاه اکولوژیست‌ها، فرهنگ‌گرایی، روابط قدرت و مدیریت‌مداری، پدیده‌گرایی، دیدگاه اقتصاد سیاسی فضا و

دیدگاه‌های جامعه‌شناسی شهری غیرفضایی جمع‌بندی کرده است [Imani et al., 2016:110]. رویکرد اقتصاد سیاسی، مرور جریان‌های اجتماعی و نهادین تسلط و سیطره منابع تولیدی کمیاب توسط گروه‌ها و طبقات پرنفوذ اقتصادی-سیاسی [Azad Armaki & Sedighi Kasmaee, 2019: 192] و اقتصاد سیاسی فضا، تحلیل و تبیین فضا به‌عنوان رویدادی که توسط نیروهای حاکم بر فضا تولید شده، است [Piran, 1991: 78]. بنابراین شهرها پرورش‌یافته اقتصادی-سیاسی زمان و مکان خویش و تجلیگر پویایی ساختار کلی جامعه در فرآیندها و صورت‌بندی فضایی آن است [Castells, 2005: 475]. دیوید هاروی در تمامی آثار خود، فرآیندهای اقتصادی، اجتماعی و سیاسی را در تحلیل فرم‌های فضایی دخالت داده است [Kamanroudi et al., 2010: 14].

دینامیزم‌های اقتصاد سیاسی اثرگذار در سیستم شهری، در سطوح جهانی یا فراملی، سطح ملی و منطقه‌ای و سطح محلی و ابعاد مختلف قابل بررسی است. نیروهای سیاسی، به‌عنوان عامل تاثیرگذار در تولید فضا، قدرت و نفوذ خود را در به‌کنترل‌درآوردن محیط، مکان و فضا نشان می‌دهند. لذا شهر، فضای سیاسی و مکان تبلور قدرت و به تعبیری، نشانی از منزلت و شکوه نیروهای سیاسی است [Soltani & Namdarian; 2010: 125]. به عقیده قالبیاف، در رویکرد سیاسی به شهر، شهر تجلی نابرابری روابط قدرت است و این روابط در ادوار مختلف، اثرات قابل ملاحظه‌ای در رشد و تمرکز جمعیت و خلق فضاهای شهری برج‌گذاشته است [Ghalibaf et al., 2010:153]. در میان دینامیزم‌های سیاسی، "سیاست به‌عنوان هدایتگر عمل در فضای شهر" [Hafeznia et al., 2010: 122]. "قدرت، به‌عنوان انعکاسگر تاثیرات گروه‌های رسمی و غیررسمی در شهر" و "ژئوپلیتیک به‌عنوان صحنه استراتژیکی اقتصاد جهانی و قدرت سیاسی با کارکرد دوگانه (فرصت‌آفرین/چالش‌زا)" [Mottaqi & Jahanian, 2018: 165]، مهم‌ترین نیروهای تولید فضا هستند. دینامیزم‌های اقتصادی نیز به‌عنوان عامل جذب جمعیت و تبدیل شهرها به محل انباشت سرمایه در تغییر و تولید فضا موثرند و سرمایه‌داران از طریق رانت و ارزش اضافه اقتصادی، تلاش دارند سودآوری سرمایه خود را حفظ یا افزایش دهند [Harvey, 2013: 104]. سیاست‌گذاری‌ها و برنامه‌های بالادستی، روابط متقابل بین الگوی آرایش فضایی و فرآیندهای اجتماعی [Afrough, 1998: 37] و همچنین هجوم به فضاهای مرغوب شهری و ساخت بهترین واحدهای مسکونی در طرفی و در طرف دیگر آنها زاغه‌های محقر [Sajadian et al., 2014: 48] نشان از تاثیر دینامیزم‌های مدیریتی، اجتماعی و کالبدی در تولید فضاهای شهری دارد.

در دهه‌های اخیر در فضاهای شهری جهان، شاهد سیاست‌گذاری و سرمایه‌گذاری‌های بزرگ‌مقیاس هستیم. این سیاست‌ها با نوسازی‌های دهه ۱۹۷۰ شکل گرفت [Orueta & Faintsein, 2008: 761]. ظهور نوع جدید پروژه‌های بزرگ‌مقیاس در ارتباط با سرمایه‌گذاری بخش خصوصی در زمینه‌های تجاری و ترکیب

ارایه می‌دهند [Marrewijk et al., 2008; Bearfield & Dubnick, 2009]. به‌عنوان مثال، موزو کارانکو [Carranco, 2008] در رساله دکترای خود، به ظهور ابرپروژه‌ها به‌عنوان یک استراتژی غالب ناشی از اقتصاد نئولیبرالی پرداخته است. و در پایان‌نامه‌ای دیگر به ابرپروژه سانتافه در مکزیکوسیتی و عواقب آن پرداخته است [Carranco, 2008]. بورنتین در مقاله‌ای با عنوان "ابرپروژه‌ها، ساخت‌وسازهای شهری و مزایای اجتماعی" به ابرپروژه‌ها به‌عنوان استراتژی توسعه شهری مطلوب دولت‌ها، پرداخته است [Bornstein, 2010]. نتایج رساله دکترای سرخیلی در سه نمونه مطالعاتی طرح عظیم شهدا، پروژه بزرگ مجد و منطقه گردشگری سپاد نشان داد که ابرپروژه‌های مشهد منطبق بر زمینه اقتصادی، محیطی، فیزیکی و خصوصاً اجتماعی خود نیستند [Sarkheyli, 2016]. یافته‌های پایان‌نامه پهلوان نشانگر این بود که بعد کالبدی با اجرای پروژه الماس شرق رشد و توسعه یافته اما در ابعاد اجتماعی و اقتصادی بروز مشکلاتی از جمله کاهش امنیت و جابجایی ساکنین و غیره را نیز همراه داشته است [Pahlavan, 2013].

- از سوی دیگر نظریه‌پردازانی که خاستگاه‌های ابرپروژه‌های شهری و دلایل اصلی تعریف و توجیه این پروژه‌ها را نقد می‌کنند مانند فلایبورگ در اکثر مطالعات خود در زمینه ابرپروژه‌های شهری، ابرپروژه‌ها را نتیجه خواست عوامل قدرت و سیاستمداران در عرصه شهری می‌داند [Flyvbjerg, 2002; Flyvbjerg, 2004; Flyvbjerg, 2005; Flyvbjerg, 2007].

با توجه به تحقیقات اندکی که در این زمینه انجام شده است، نویسندگان از دستاورد تحقیقات انجام‌شده در راستای علت‌شناسی و ژرفانگاری موضوع به‌منظور تبیین نیروهای سازنده این پدیده جدید با رویکرد اقتصاد سیاسی بهره‌گیری نمودند. اهمیت این پژوهش به‌لحاظ نظری، نوآوری و استفاده از رویکردی جدید مبتنی بر چیستی و چرایی موضوع و بازگشت به عقب است و از نظر کاربردی نیز تحلیل فضایی و تبیین دینامیزم‌های سازنده ابرپروژه‌ها به‌منظور آسیب‌شناسی و بازنگری موضوع با توجه به تبعات گسترده ناشی از بی‌توجهی و ادامه روند فعلی دارای اهمیت و ضرورت است. بنابراین هدف پژوهش، بررسی و تحلیل فضایی ابرپروژه‌های ساختمانی مشهد و تبیین نیروها و دینامیزم‌های سازنده این پروژه‌ها در چارچوب رویکرد اقتصاد سیاسی فضا بود.

### روش‌شناسی

پژوهش توصیفی-تحلیلی حاضر در سال ۱۳۹۹ در شهر مشهد انجام شد. پروژه‌های بزرگ‌مقیاس شهری با لحاظ معیارهایی چون: سرمایه‌گذاری بالا، طول مدت ساخت، دینفعان بیشتر، فرآیند متفاوت اجرا و غیره و با تعریف عملیاتی پروژه‌های بزرگ‌مقیاس مصرفی (ساختمانی) بیش از ۲۵۰۰ متر عرصه و ۷ طبقه، به‌صورت پیمایشی و از طریق سامانه یکپارچه شهرسازی شهرداری مشهد

کاربری‌ها برای استفاده حداکثر از زمین، مخصوصاً در مناطق تجاری یا مرکزی شهرها است [Lehrer & Laidley, 2008: 788]. تعریف ثابت و روش دقیقی برای تعیین اینکه برخی پروژه‌ها کلان (ابر-مگا) هستند یا خیر، وجود ندارد [Al Darmaki, 2008: 54]. اکثر تعاریف نادقیق بوده و وابسته به انواع پروژه‌های خاص است. به طور پایه‌ای، یک ابرپروژه عبارت است از یک پروژه با مقیاس سرمایه‌گذاری بالا.

در کلانشهر مشهد نیز توسعه ابرپروژه‌های ساختمانی، نوعی بازتولید فضایی قدرتمند را در شهر به‌وجود آورده که عمدتاً با تولید حجم زیادی از فضاهای ساختمانی، مصرفی تجاری و مختلط همراه بوده است. این پروژه‌ها به‌دلیل ساختار سیاسی و مدیریتی کشور، اختیارات دولت، اقتصاد رانتی، کمبود منابع مالی شهرداری‌ها، نفوذ عوامل قدرت و اهمیت پروژه برای صاحبان نفوذ در شهر، از راه دورزدن مکانیزم‌های قانونی و فرآیندهای اداری پیش می‌روند.

مطالعات انجام‌شده در این زمینه چندان زیاد نبوده، لیکن به لحاظ رویکرد نظری، به برخی مطالعات انجام شده اشاره می‌شود. مطالعه پیران که به واکاوی نظری مکتب اقتصاد سیاسی فضا پرداخته است [Piran, 1991]. کاظمیان نیز در رساله دکترای خود به ارایه طبقه‌بندی جدیدی از دیدگاه‌ها و تئوری‌های حوزه قدرت شهری پرداخته و با نگاهی سیستمی نظام قدرت شهری را از طریق بررسی ساختار، سطوح و لایه‌های آن تحلیل و مدل‌سازی کرده است [Kazemian, 2004]. حاتمی‌نژاد و عبدی در مقاله‌ای، روایت اقتصاد سیاسی فضای شهری را داشته‌اند [Hatami Nejad & Abdi, 2007]. نتایج مطالعه ایمانی و رفیعیان حکایت از نفوذ سازوکارهای سرمایه‌داری در بازتعریف برنامه‌ریزی شهری به‌صورت برنامه‌ریزی با ماهیت توزیعی قدرت دارد [Imani & Rafeian, 2015]. جاوهی‌آیین در پژوهش خود به تبیین تحولات فضایی شهرها [Jauhiainen, 2006] و بوسر به بررسی تحولات فضایی مناطق کلانشهری با رویکرد اقتصادی سیاسی فضا پرداخته است [Buser, 2012].

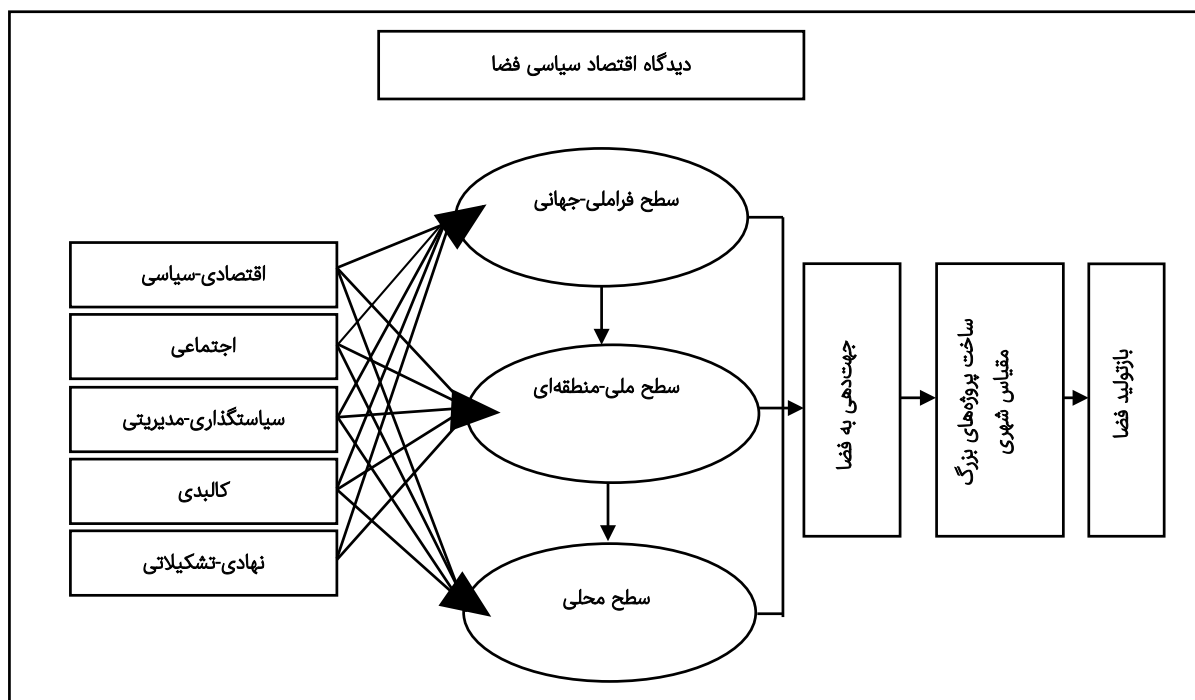
جمع‌بندی تحقیقات انجام شده در زمینه ابرپروژه‌های شهری نیز در سه دسته اشاره می‌شود.

- نظریه‌پردازانی که به ارزیابی چالش‌های ساخت و مدیریت ابرپروژه‌های شهری پرداخته‌اند [Flyvbjerg et al., 2003; Flyvbjerg, 2007]. Flyvbjerg، در رساله دکترای خود بررسی مدل پروژه‌های کلانشهری و پیوند آنها با جهانی‌سازی و اینکه چطور این پروژه‌ها می‌تواند درک ما را از توسعه سریع دومی مستحکم کند پرداخته است [Al Darmaki, 2008]. فلایبورگ در مقاله‌ای به پاسخ این پرسش که پروژه‌های کلان با توجه به معیارهای مگا، گیگا و ترا چقدر بزرگ هستند، می‌پردازد [Flyvbjerg, 2014].

- نظریه‌پردازانی که تبعات ابرپروژه‌های شهری را در مهاجرت‌های گسترده اجباری، آلودگی‌های زیست‌محیطی ناشی از ساخت‌وساز و تغییرات زمین، بروز اعتراضات و تنش‌های اجتماعی مطرح می‌کنند و پیشنهاد الگوهای مدیریت مناسب تعارض و پذیرش اجتماعی را

مولفه‌های کمتر از حد آستانه و کم‌اهمیت حذف شدند و نهایتاً مولفه‌های دارای اهمیت قابل قبول شناسایی و در سه سطح جهانی، ملی-منطقه‌ای و محلی (مبتنی بر دیدگاه نظری پژوهش) تقسیم‌بندی شد که نهایتاً به یک مدل پنج‌عاملی انجامید (شکل ۱). اطلاعات جمع‌آوری‌شده با استفاده از نرم‌افزارهای SPSS 26 و SmartPLS 3 مورد بررسی و تجزیه و تحلیل قرار گرفتند. به منظور آزمون روابط و انطباق بین متغیرها و داده‌های حاصل از جامعه مورد مطالعه در مدل ارائه‌شده، روابط بین متغیرها و به عبارتی تعمیم نتایج به‌دست آمده از نمونه، از مدلسازی معادلات ساختاری (Structural Equational Modeling; SEM) استفاده شد. پایایی پژوهش از سه طریق بررسی بارهای عاملی، ضرایب آلفای کرونباخ و پایایی ترکیبی محاسبه شد و برای به‌دست‌آوردن روایی پژوهش از روایی همگرا شاخص میانگین واریانس استخراج‌شده و روایی واگرا به روش فورنل لارکر استفاده شد. از مدل معادلات ساختاری درباره روابط بین متغیرهای مشاهده‌شده (Observed variables) و متغیرهای مکنون (Latent Variables) و در نتیجه قابل قبول بودن مدل نظری استفاده شد. از طریق تحلیل عاملی تاییدی یا مدل اندازه‌گیری، ارتباط بین معرف‌ها، گویه‌ها یا سئوالات پرسشنامه با سازه‌ها (روابط بین متغیرهای پنهان با متغیرهای آشکار) مورد بررسی قرار گرفت. به‌منظور مقایسه متغیرهای تحقیق در ۳ سطح فراملی، ملی و محلی از آزمون آنالیز واریانس استفاده شده. برای آزمون نرمال بودن متغیرها، از آزمون کولموگروف-اسمیرنوف و بررسی ضرایب چولگی و کشیدگی استفاده شد. همچنین از آنالیز واریانس برای مقایسه متغیرها در سه سطح فراملی، ملی-منطقه‌ای و محلی استفاده شد.

(مجموعاً ۱۶۴ پروژه) شناسایی شد. ۵۰ نفر از صاحب‌نظران با روش گزینشی (نمونه‌گیری مبتنی بر هدف) و با شرط داشتن تخصص و تسلط در زمینه موضوع و رعایت میزان نمونه مناسب و کافی برای روش pls، انتخاب شدند. از پرسش‌نامه‌ای محقق‌ساخت با پاسخ‌دهی ۵ گزینه‌ای استفاده شد. ابتدا مبانی نظری شامل: رویکرد اقتصاد سیاسی فضا و گرایش‌های موجود در آن، تولید فضا و نیروهای تاثیرگذار در آن، مفهوم و ماهیت ابرپروژه‌ها و نیروهای اقتصاد سیاسی سازنده این پروژه‌ها به روش اسنادی (اکتشافی و کتابخانه‌ای) به روش اسنادی گردآوری شد، سپس دینامیزم‌ها و مولفه‌های تاثیرگذار در تولید پروژه‌های بزرگ‌مقیاس شهری بر مبنای مطالعات نظری و نظرات ۵۰ نفر از نخبگان، خبرگان و سرمایه‌گذاران از طریق تکنیک دلفی (طی سه راند) شناسایی و غربال‌سازی شد؛ در هر مرحله سعی شد که پرسش‌نامه به‌صورت حضوری توزیع و گردآوری شود. در راند اول مولفه‌های تاثیرگذار شناسایی و استخراج شده از طریق مرور ادبیات و بررسی پژوهش‌های موفق، مصاحبه‌های باز انجام شد و برای تعیین میزان اهمیت آنها در تولید پروژه‌های بزرگ‌مقیاس در اختیار اعضا قرار گرفت. علاوه بر آن، به‌منظور زایش ایده‌ها و آشکارشدن تمامی مولفه‌های اثرگذار از آنها خواسته شد که ایده و پیشنهاد خود را درباره عواملی که در این فهرست نیست ارائه نمایند. در راند دوم عوامل و مولفه‌هایی که در راند اول پیشنهاد شده بودند، با مولفه‌های اولیه استخراج‌شده، برای تعیین میزان اهمیت، مجدداً در اختیار آنها قرار گرفت. در راند آخر، نظر اعضا در خصوص مولفه‌ها و عواملی که اهمیت آنها در راندهای اول و دوم زیاد و خیلی زیاد تشخیص داده شده بود، مجدداً دریافت شد و پس از انجام راند آخر و اتفاق نظر،



شکل ۱) مدل نظری پژوهش

تمامی مقادیر ضرایب استاندارد شده (مدل اندازه‌گیری) مرتبط با ابعاد سطح فراملی، ملی-منطقه ای و محلی بالاتر از ۰/۳ بود. بنابراین این مدل اندازه‌گیری، از پایایی کافی در زمینه گویه‌های کلیه سطوح برخوردار بود. همچنین مقادیر  $t$ -value (به‌عنوان پارامترهای روایی مرتبط با مدل ساختاری) مرتبط با تمامی ابعاد فراملی، ملی-منطقه‌ای و محلی خارج از بازه (۱/۹۶، -۱/۹۶) و معنی‌دار بود ( $p < 0/05$ )؛ در نتیجه ابزار تحقیق از روایی مناسب برخوردار بود.

به‌منظور بررسی مدل اصلی پژوهش از مدل ساختاری در نمودارهای ۱ و ۲ استفاده شد. در این نمودارها، جهت فلش‌ها نمایانگر روابط بین متغیرهای اصلی بود. برخی متغیرها مستقل، برخی وابسته و برخی هر دو نقش را ایفا کردند. ضریب ارایه‌شده در مدل استاندارد شده، نشان‌دهنده رابطه بین متغیرها و میزان تاثیرگذاری یا اهمیت آن فاکتور بود.

مقادیر بالای ۰/۴ در تمامی سطوح حکایت از روایی همگرا مناسب مدل دینامیزم‌های سازنده ابرپروژه‌های شهری داشت (جدول ۳). همچنین مقادیر بالای ۰/۶ و ۰/۷ ضریب پایایی مدل به روش آلفای کرونباخ و همچنین پایایی ترکیبی نشانگر پایایی مطلوب آزمون بود (جدول ۳).

دینامیزم‌های سیاست‌گذاری-مدیریتی در سطح فراملی بیشترین بار عاملی و تاثیرگذاری را در تولید ابرپروژه‌های شهری مشهد داشتند (بار عاملی= ۰/۷۴۵) که در این بین مولفه‌های سیاست‌های مالی و پولی کلان نظام سرمای‌داری در تبدیل شهرها به کانون دستیابی به قدرت و سرمایه و همچنین جایگاه فراملی شهر مشهد رتبه اول را کسب نمود. بنابراین سیاست‌های نئولیبرالی با روح و روان شهر ممزوج و موجب گشته ابرپروژه‌های پروژه‌های ساختمانی به‌عنوان بازتاب عملکرد نظام سرمای‌داری تولید شود. همچنین مولفه‌های افزایش عمومی مصرف‌گرایی و رسانه‌های گروهی بالاترین رتبه و کمترین درجه تاثیرگذاری را کسب کردند. در سطح ملی-منطقه‌ای دینامیزم‌های نهادی-تشکیلاتی با بار عاملی ۰/۸۰۲ بیشترین تاثیر را در تولید ابرپروژه‌های شهری داشته و در این بین مولفه‌های چون: دولت (به‌عنوان واسطه اصلی میان بخش نفت و مابقی اقتصاد در توزیع و تخصیص سرمایه) و سیستم حکومتی متمرکز در تصدی‌گری و مدیریت برنامه‌ریزی و رویکردها و گفتمان‌های قدرت؛ نقش آستان قدس در پیشبرد اهداف ژئوپلیتیکی؛ نبود استراتژی‌های ملی در تمامی زمینه‌ها از جمله توزیع و پخش‌شایع جمعیت و همچنین توزیع پلیتیکی قدرت و امکانات در سطح مناطق مختلف کشور بالاترین امتیازات را به‌لحاظ تاثیرگذاری در ایجاد پروژه‌های بزرگ‌مقیاس ساختمانی کسب نمودند. همچنین، در سطح محلی دینامیزم‌های اقتصادی-سیاسی با بار عاملی ۰/۷۷۲ بیشترین تاثیر را در تولید ابرپروژه‌های شهری داشتند و مولفه‌هایی چون: مجموعه مذهبی حرم مطهر امام رضا<sup>ع</sup> (رشد و سودآوری فعالیت‌های خدماتی)؛ تمرکز جمعیت، اعتبارات، سرمایه‌گذاری‌ها و زیرساخت‌ها در مشهد؛ وقوع تخلفات و نگرش مبتنی بر کسب

از بین افراد شرکت‌کننده، ۳۶٪ جامعه خبرگان، ۵۰٪ نخبگان و ۱۴٪ سرمایه‌گذاران صاحب نظر یا مشاورین آنها بودند. مقطع تحصیلی ۶۲٪ دانشجوی دکترا و ۲۴٪ دانشجوی ارشد و ارشد و ۱۴٪ کارشناسی و کمتر بودند.

متغیرهای شناسایی‌شده به شرح جدول ۱ بود.

نتایج بررسی و تحلیل فضایی ابرپروژه‌های ساختمانی در مشهد نشانگر آن بود که:

- با توجه به رشد مناسبات سرمای‌داری در شهرها و اقتصاد زمین و اضافه ارزش ناشی از آن یعنی رانت، توزیع فضایی پروژه‌های بزرگ‌مقیاس ساختمانی مشهد، فاقد تابع منطقی مشخص در فواصل و نزدیکی و دوری به‌منظور احداث و مبتنی بر اقتصاد سیاسی فضا و پتانسیل‌های منطقه‌ای در شهر، تمرکز یافته بود؛

- عوامل اقتصادی ناشی از بیشینه‌سازی سودآوری مهم‌ترین و مشهودترین شاخص مداخله در بافت کالبدی و توسعه پروژه‌های بزرگ‌مقیاس در سطح شهر بود. بنابراین مناطق قابل رشد اقتصادی، مهم‌ترین عامل توزیع مکانی ابرپروژه‌ها بود؛

- نقشه پراکندگی فضایی ابرپروژه‌ها نشانگر آن است که غالب پروژه‌ها (حدود ۸۰٪) در منطقه یک درآمدی و مناطق برخوردار شهر واقع شده بود؛

- متناسب با اقتصاد سیاسی مناطق، ابرپروژه‌ها و پاساژهای چندمنظوره بیشتر در مرکز، غرب و جنوب غربی مشهد (جایی که طبقات اجتماعی متوسط به بالا که پول و زمان فراغت بیشتری دارند) متمرکز شده‌اند و بیشتر ابرپروژه‌های اقامتی نیز در مناطق ثامن و ۸ شهرداری مشهد مقدس به‌دلیل همجواری با حرم مطهر امام رضا<sup>ع</sup> و حجم زوار قرار دارند؛

- در منطقه ثامن، ارزش زمین و سودآوری بالای اقتصادی در این منطقه منجر به تراکم ابرپروژه‌های بزرگ‌مقیاس تجاری و اقامتی با هدف صرفاً اقتصادی در این منطقه شده بود؛

- تراکم ابرپروژه‌های ساختمانی در اراضی با ارزش معاملات بالا، نشانگر سود بالا و بازگشت سرمایه ناشی از سرمای‌گذاری در این مناطق بود؛

- گونه کاربری‌ها و فراوانی پراکنش گونه‌های مختلف در سطح شهر نشانگر تاثیر زیاد اقتصاد خدماتی مشهد در تولید پروژه‌های بزرگ‌مقیاس بود؛

نظام مالکیت اراضی، مالکان بزرگ و ابرکنشگران مشهد نیز تاثیر عامل مالکیت را در تولید ابرپروژه‌های شهری نمایان ساخت، به‌گونه‌ای که حدود نیمی از پروژه‌ها (۴۵٪) متعلق به ادارات دولتی، عمومی غیردولتی و آستان قدس رضوی و بخش قابل توجهی از پروژه‌ها نیز مشارکتی بودند (شکل ۲).

با توجه به اینکه اعداد چولگی و کشیدگی در بازه (۲ و -۲) هستند در نتیجه فرض نرمال بوده داده‌ها تایید شد (جدول ۲).

درآمد از تخلف، اقتصاد تک‌بعدی، وجود زوار و گردشگران سالانه مشهد و همچنین سرمایه‌گذاری شیعیان عرب بالاترین امتیازات را به لحاظ تاثیرگذاری در تولید پروژه‌های بزرگ‌مقیاس شهر کسب کردند (جدول ۳).  
همچنین نتیجه آزمون روایی واگرا نشان داد که مقدار جذر میانگین واریانس استخراج‌شده هر عامل از مقدار همبستگی دو عامل بیشتر بود که این امر، حاکی از قابل قبول بودن روایی واگرای سازه‌ها و برازش خوب مدل‌های اندازه‌گیری بود (جدول ۴).  
نتایج برازش مدل ساختاری که برخلاف مدل‌های اندازه‌گیری، تنها عامل‌های پنهان همراه با روابط میان آنها را بررسی می‌کند، در جدول

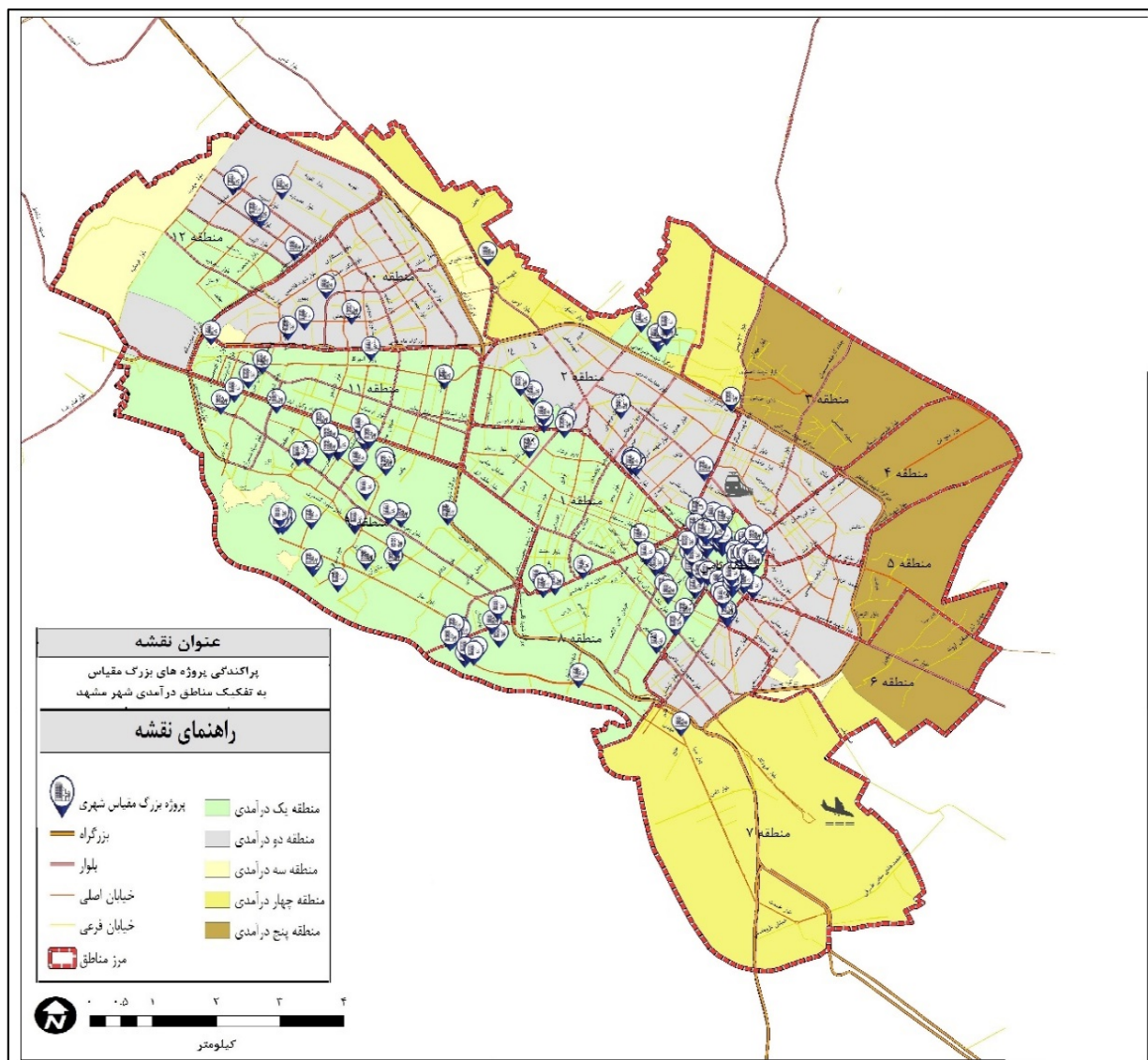
۵ نشان داده شد.  
با توجه به جدول ۵، مقدار  $R^2$  برای همه عامل‌های وابسته مدل در حد متوسط و قوی قرار داشت. همچنین،  $CV\ Red$  (اعتبار حشو یا افزونگی) برای همه عوامل درون‌زا متوسط و قوی بود که نشان داد عامل‌های برون‌زا (مستقل) در پیش‌بینی عامل‌های وابسته مناسب بودند. حصول مقدار  $0/533$  برای  $GOF$ ، نیز نشان از برازش مناسب مدل داشت. در مجموع، مدل ارائه‌شده تایید شد.  
مطابق نتایج آزمون آنالیز واریانس، ابعاد کالبدی و نهادی-تشکیلاتی در ۳ سطح مورد بررسی تفاوت معناداری نداشتند ( $p > 0/05$ ; جدول ۶).

جدول ۱) شرح سطوح، ابعاد و مولفه‌های مورد بررسی

مولفه‌های سطح فراملی	مولفه‌های سطح ملی-منطقه‌ای	مولفه‌های سطح محلی
<p>بعد اقتصادی-سیاسی</p> <p>Q1-عمومی شدن نئولیبرالیسم و سیاست شهری جدید</p> <p>Q2-سیاست‌های مالی و پولی کلان نظام سرمایه‌داری</p> <p>Q3-افزایش عمومی در مصرف‌گرایی</p> <p>Q4-رسانه‌های گروهی</p>	<p>Q1-اقتصاد رانتی (نقت) کشور و جریان سرمایه</p> <p>Q2-تمرکز فرصت‌ها در شهر</p> <p>Q3-اثر صرفه‌جویی ناشی از تجمع و مقیاس</p> <p>Q4-توزیع نامتوازن ثروت و درآمد و توسعه قطب‌های رشد</p> <p>Q5-تورم و اطمینان سرمایه‌گذاری در پروژه‌های بزرگ</p> <p>Q6-روند جریان سرمایه در به‌منظور منافع سیاسی حاکم</p> <p>Q7-رویکردهای سرمایه‌ای و کالایی در بازار زمین و مسکن</p> <p>Q8-رانت‌خواری زمین و توجه به ساخت‌وساز حومه</p> <p>Q9-پولشویی و امنیت سرمایه‌گذاری در پروژه‌های ساختمانی</p>	<p>Q1-اقتصاد تک‌بعدی و خدماتی شهر مشهد</p> <p>Q2-تمرکز جمعیت، اعتبارات، سرمایه‌گذاری‌ها و زیرساخت‌ها در مشهد</p> <p>Q3-قلمروسازی در چارچوب نقش ژئوپلیتیکی مشهد در سرزمین ایران</p> <p>Q4-تمرکز صنایع استان خراسان رضوی در شهر مشهد</p> <p>Q5-نظام تامین مالی و درآمدی مدیریت شهری مبتنی بر رویکرد توافق</p> <p>Q6-وقوع تخلفات و نگرش مبتنی بر کسب درآمد از تخلف</p> <p>Q7-وضعیت مالکیت اراضی (بزرگ مالکی)</p> <p>Q8-ارزش و قیمت زمین و ملک و ایجاد رانت و سوداگری</p> <p>Q9-هجوم بورس‌بازان به حریم</p> <p>Q10-سرمایه‌گذاری شیعیان عرب حوزه خلیج فارس در شهر (به‌ویژه مراکز اقامتی)</p> <p>Q11-استراتژی‌های تراکم فروشی شهرداری</p>
<p>بعد اجتماعی</p> <p>Q5-جهانی شدن و چشم‌انداز رقابتی شهر</p> <p>Q6-تحریم‌ها و روابط با کشورهای همسایه (در بی‌رونقی)</p> <p>Q7-جریان شهرنشینی در کشورهای جهان سوم</p>	<p>Q10-مهاجرت نیروی کار از روستا به شهر</p> <p>Q11-جنگ، ناآرامی‌های سیاسی و تحریم‌ها</p> <p>Q12-تعاملات منطقه‌ای با کشورهای همسایه و کشورهای اسلامی حوضه خلیج فارس</p>	<p>Q12-وجود مجموعه مذهبی-زیارتی حرم امام رضا<sup>ع</sup></p> <p>Q13-رشد جمعیت و مساحت مشهد در نظام شهری کشور</p> <p>Q14-شهرنشینی شتابان و نخست شهری مشهد</p> <p>Q15-مهاجرت لجام‌گسیخته به مشهد و اسکان غیررسمی پیرامون شهر</p> <p>Q16-وجود گردشگران و زوار مشهد</p> <p>Q17-طبیعت و جاذبه‌های متنوع طبیعی مشهد</p> <p>Q18-برندینگ شهری مشهد</p> <p>Q19-سطح برخورداری مردم</p>
<p>بعد سیاست‌گذاری-مدیریتی</p> <p>Q8-جایگاه فراملی شهر مشهد</p>	<p>Q13-حاکمیت دولت و مداخله افراطی</p> <p>Q14-اهداف اقتصادی-سیاسی و تحول نظام بهره‌برداری</p> <p>Q15-توزیع پلیتیکی قدرت و امکانات در مناطق مختلف کشور</p> <p>Q16-سیاست‌های فضایی و طرح‌های ملی و منطقه‌ای</p> <p>Q17-فقدان استراتژی‌های ملی بالاخص در پخشایش جمعیت</p> <p>Q18-جایگاه شهر مشهد در سطوح مختلف برنامه‌ریزی</p> <p>Q19-چارچوب قانونی ضعیف و امکان دورزدن</p> <p>Q20-عدم هماهنگی با طرح‌های بالادست</p> <p>Q21-بازتعریف برنامه‌ریزی شهری با ماهیت توزیعی قدرت</p>	<p>Q20-توانایی جذب سرمایه و تقویت و توسعه فعالیت‌های اقتصادی</p> <p>Q21-نظام قدرت و اثرات آن بر مدیران شهری</p> <p>Q22-مشکلات طرح‌های جامع و تفصیلی شهر</p> <p>Q23-دستورهای مدیریتی و نادیده‌گرفتن نظرات کارشناسی</p>

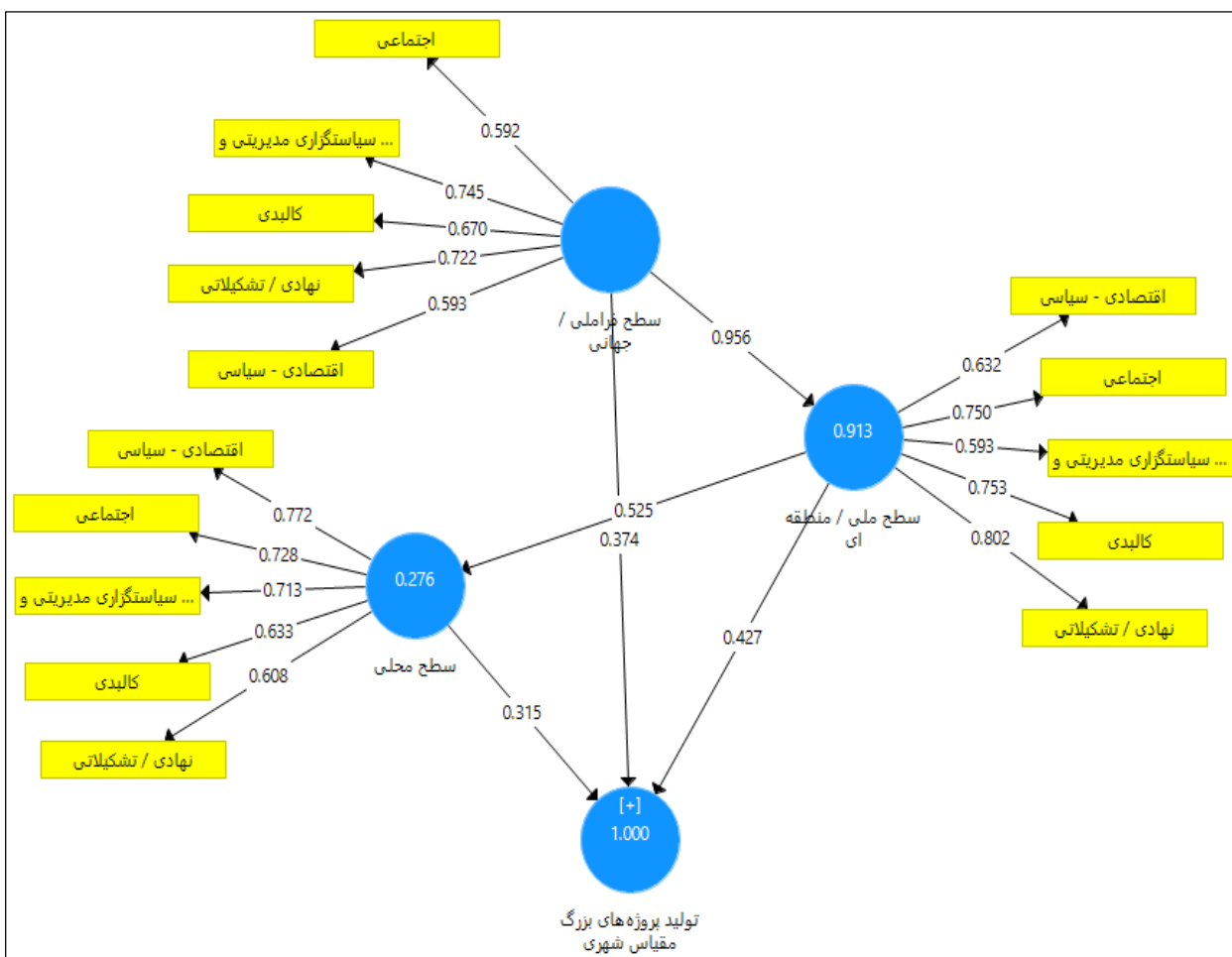


مولفه‌های سطح فراملی	مولفه‌های سطح ملی-منطقه‌ای	مولفه‌های سطح محلی
<p>بعد کالبدی Q9-میزیانی رویدادهای بزرگ در مقیاس جهانی</p>	<p>Q22-مداخله دولت در بافت‌های شهری (ماده ۵) Q23-هجوم به حومه‌ها، ارتفاعات و بهره‌کشی از منابع طبیعی Q24-موقعیت استراتژیکی و ژئواکونومیکی شهر مشهد در شرق و شمال شرق کشور</p>	<p>Q24-الگوی تک‌مرکزی Q25-شبکه‌بندی قدرت سیاسی و اجتماعی و سلطه بر بافت شهری Q26-پروانه‌های صادره و صدور مجوز افزایش تراکم و طبقات Q27-دسترسی به خدمات Q28-دسترسی به معابر شریانی</p>
<p>بعد نهادی-تشکیلاتی Q10-گروه‌های فشار</p>	<p>Q25-نقش دولت و سیستم حکومتی متمرکز در تصدی‌گری و مدیریت و برنامه‌ریزی Q26-رویکردها و گفتمان‌های قدرت Q27-نقش آستان قدس در پیشبرد اهداف ژئوپولیتیک در محور شرقی ایران</p>	<p>Q29-نقش بخش خصوصی Q30-نقش دولت محلی (شهرداری-شورای شهر) Q31-تاثیرگذاری سایر نهادهای عمومی غیردولتی Q32-بنیادهای تعاون سپاه و ارتش و نیروی انتظامی در املاک و اراضی متعلق به نیروهای مسلح در حریم و محدوده شهر مشهد Q33-صاحبان غیررسمی قدرت و سرمایه و دست‌اندازی به فضا Q34-وجود آستان قدس با توانایی بالای اقتصادی، فرهنگی و جایگاه سیاسی در توسعه و عمران شهر مشهد</p>



شکل ۲) پراکنش فضایی پروژه‌های بزرگ‌مقیاس کلانشهر مشهد

متغیر	آماره آزمون	معناداری	چولگی	کشیدگی
سطح فراملی/جهانی	۰/۱۳۸	۰/۰۱۸	-۰/۱۷۲	-۰/۴۴۸
اقتصادی-سیاسی	۰/۱۳۱	۰/۰۳۱	-۰/۰۸	-۰/۵۹۵
اجتماعی	۰/۲۵۹	۰/۰۰۰	-۰/۹۰۵	۰/۸۱
سیاست‌گذاری مدیریتی و برنامه‌ها	۰/۲۳۶	۰/۰۰۰	-۰/۳۸۱	-۰/۵۹۹
کالبدی	۰/۲۴۴	۰/۰۰۰	-۰/۸۰۳	-۰/۳۱۴
نهادی-تشکیلاتی				
سطح ملی/منطقه‌ای	۰/۱۰۳	۰/۲۰۰	-۰/۴۴۷	۰/۱۴۹
اقتصادی-سیاسی	۰/۱۷۶	۰/۰۰۱	-۰/۲۱۳	-۱/۱۷۹
اجتماعی	۰/۱۱۴	۰/۱۰۳	-۰/۴۳۷	-۰/۴۸۶
سیاست‌گذاری مدیریتی و برنامه‌ها	۰/۱۳۱	۰/۰۳۱	۰/۱۷۹	-۰/۷۵۲
کالبدی	۰/۱۷۹	۰/۰۰۰	-۰/۰۱۴	-۰/۸۸۲
نهادی-تشکیلاتی				
سطح محلی	۰/۰۹۸	۰/۲۰۰	-۰/۰۲۹	-۰/۴۴۹
اقتصادی-سیاسی	۰/۱۷۱	۰/۰۰۱	-۰/۷۴۸	۰/۳۸۸
اجتماعی	۰/۱۶	۰/۰۰۳	-۰/۷۳۹	-۰/۰۸۴
سیاست‌گذاری مدیریتی و برنامه‌ها	۰/۰۹۲	۰/۲۰۰	-۰/۰۷۳	۰/۰۳۴
کالبدی	۰/۰۹۸	۰/۲۰۰	-۰/۰۲۵	-۰/۴۴۴
نهادی-تشکیلاتی				



نمودار ۱) مدل معادلات ساختاری؛ ضرایب استاندارد شده





مسیر	$\beta$	S.E.	t.	p.	R <sup>2</sup>	CV Red
سطح ملی/منطقه‌ای	-	-	-	-	۰/۹۱۳	۰/۴۲۶
سطح فراملی/جهانی ← سطح ملی/منطقه‌ای	۰/۹۵۶	۰/۰۱۲	۸۲/۴۶۱	۰/۰۰۰	-	-
سطح محلی	-	-	-	-	۰/۲۷۶	۰/۰۸۹
سطح ملی/منطقه‌ای ← سطح محلی	۰/۵۲۵	۰/۰۹۱	۵/۷۶۸	۰/۰۰۰	-	-
تولید پروژه‌های بزرگ‌مقیاس شهری	-	-	-	-	۰/۹۹۸	۰/۳۱۹
سطح فراملی/جهانی ← تولید پروژه‌های بزرگ‌مقیاس شهری	۰/۳۷۴	۰/۰۳۵	۱۰/۷۸۵	۰/۰۰۰	-	-
سطح ملی/منطقه‌ای ← تولید پروژه‌های بزرگ‌مقیاس شهری	۰/۴۲۷	۰/۰۳۲	۱۳/۱۹۷	۰/۰۰۰	-	-
سطح محلی ← تولید پروژه‌های بزرگ‌مقیاس شهری	۰/۳۱۵	۰/۰۵۹	۵/۳۱۸	۰/۰۰۰	-	-

جدول ۶) نتایج میانگین آماری ابعاد در ۳ سطح فراملی، ملی و محلی

نام متغیر	سطح فراملی/جهانی	سطح ملی/منطقه‌ای	سطح محلی	مقدار معناداری
اقتصادی-سیاسی	۲/۷۷۰±۰/۴۴۳	۳/۰۱۱±۰/۴۵۲	۳/۰۳۸±۰/۳۴۰	۰/۰۰۲
اجتماعی	۲/۶۸۰±۰/۶۲۴	۲/۵۳۳±۰/۶۷۳	۲/۸۶۳±۰/۴۴۴	۰/۰۲۲
سیاست‌گذاری مدیریتی و برنامه‌ها	۳/۲۰۰±۰/۷۸۲	۲/۷۲۴±۰/۵۰۳	۲/۸۴۵±۰/۷۷۱	۰/۰۰۲
کالبدی	۲/۴۴۰±۱/۰۹۱	۲/۶۵۳±۰/۷۲۲	۲/۷۴۰±۰/۵۱۸	۰/۱۶۸
نهادی-تشکیلاتی	۲/۹۰۰±۱/۱۸۲	۲/۸۴۰±۰/۶۴۰	۲/۹۹۳±۰/۴۷۴	۰/۶۴۴

## بحث

اقتصاد سیاسی فضا به‌عنوان شالوده مسائل شهری، فضا را پدیده‌ای قابل تولید دارای ماهیتی اجتماعی، اقتصادی و سیاسی می‌داند. طبق این دیدگاه، شکل‌گیری ساختار فضایی-کالبدی شهرها بازتاب و برآیند طرز فکرها، بینش‌ها و اندیشه‌های متفاوتی است که در مکان‌ها و زمان‌های مختلف حاکم بوده و ساخت‌های شهری متفاوتی را ایجاد نموده است. لذا اقتصاد سیاسی شهر بر نقش سرمایه‌داری، نظم اقتصاد بین‌الملل، انباشت ثروت و قدرت، روابط طبقاتی و نقش دولت در شهر تأکید دارد و برآیند تأثیرپذیری و شکل‌گیری فضای شهری مبتنی بر نفوذ اندیشه‌ها و سیاست‌های در مقیاس‌های عملکرد جهانی، منطقه‌ای-ملی و محلی است. مشهد طی چند دهه‌اخیر با گسترش قابل ملاحظه‌ای از پروژه‌های بزرگ‌مقیاس شهری فارغ از اندیشه‌های علمی و برنامه‌ریزی شده و بیشتر مبتنی بر خواست ذی‌نفوذان عمده شهر رو به رو شده است. پژوهش حاضر با هدف بررسی چابکی و چرایی موضوع مبتنی بر برآیند اقتصاد سیاسی فضا در سطوح مختلف انجام شده است. ابتدا پروژه‌های بزرگ‌مقیاس شهری شناسایی و پس از تحلیل فضایی آنها به تبیین دینامیزم‌های سازنده این پروژه‌ها بر مبنای رویکرد اقتصاد سیاسی فضا پرداخته شده است. بر این اساس نتایج حاصله از تحلیل فضایی پروژه‌های بزرگ‌مقیاس شهری نشانگر تأثیر مستقیم اقتصاد سیاسی فضا در ایجاد و توسعه این پروژه‌ها در سطح مناطق مختلف کلانشهر مشهد است. بر اساس مدل نظری پژوهش، عوامل مؤثر در تولید پروژه‌های بزرگ‌مقیاس شهر شامل سه سطح (جهانی، منطقه‌ای ملی و محلی) و پنج عامل (اقتصادی-سیاسی، سیاست‌گذاری-مدیریتی، کالبدی، اجتماعی و نهادی-تشکیلاتی) است. مولفه‌های شناسایی شده طی چند راند از دیدگاه نخبگان و صاحب‌نظران غربال‌سازی (اصلاح، تقلیل، تکمیل و تدقیق) شد. نتایج به‌دست‌آمده از مدلسازی معادلات ساختاری نشانگر آن است

که مدل نهایی از اعتبار و دقت لازم برخوردار بوده و توانسته نیروها و دینامیزم‌های تأثیرگذار در تولید پروژه‌های بزرگ‌مقیاس شهری مشهد را به‌خوبی تبیین نماید. در این میان مهم‌ترین مولفه‌های فراملی/ملی-منطقه و محلی تأثیرگذار در تولید پروژه‌ها، نقش فراملی مشهد، عمومی‌شدن نئولیبرالیسم و تبدیل شهرها به کانون دستیابی به قدرت و سرمایه، نقش و تصدی‌گری دولت در برنامه‌ریزی، تمرکز صنایع استان در مشهد، اقتصاد تک‌بعدی مشهد، رویکرد سرمایه‌ای به بازار زمین، ایجاد رانت و سوداگری و نگرش کسب درآمد ناشی از تخلف است.

نتایج بیانگر آن است که در کشورهایی دارای اقتصاد رانته، منابع طبیعی باعث افزایش رانته‌های اقتصادی می‌شوند و عملاً تولید فضا در چارچوب رانت و اقتصاد برگرفته از آن است. این اقتصاد بر کالبد و سازمان فضایی کلانشهر تأثیرگذارده و کلانشهر تبدیل به فضای قدرت سیاسی و محور کلیه فعالیت‌های اقتصادی شده است. اگر مساله اقتصاد سیاسی ابرپروژه‌های شهری مشهد را تابعی از مساله بزرگ‌تر «مناسبات سرمایه‌ای» بدانیم که از طریق شهر عمل می‌کند، ابرپروژه‌ها را باید تنها شکلی خاص از ظهور و بروز کالبدی این مناسبات سرمایه‌ای در مشهد دانست که در مقاطع مختلف پدیدار شده و نظام برنامه‌ریزی شهری را متناسب با اقتصاد سیاسی حاکم بر فضا متأثر کرده‌اند. بدین ترتیب نتایج تحقیق حاضر با پژوهش ایمانی و رفیعیان [Imani & Rafeian, 2015] در زمینه نفوذ سرمایه‌داری در برنامه‌ریزی شهری مطابقت دارد. همچنین یافته‌های این پژوهش نتایج مطالعه کارانکو [Carranco, 2008] را مبنی بر تغییر پارادایم عمده برنامه‌ریزی شهری ناشی از اقتصاد نئولیبرالی تأیید می‌کند. در کنار نیروهای سرمایه‌داری، سیطره نفت بر اقتصاد ایران، موجب تمرکز هر چه بیشتر قدرت در دستان دولت شده است. سیاست‌ها و مداخلات افراطی دولت در جریان سرمایه و پخشایش جمعیت از عوامل دیگر تولید و بازتولید فضای شهری است.

**تشکر و قدردانی:** بدین وسیله مراتب قدردانی خود را از مشارکت صادقانه خبرگان و نخبگان تیم دلفی پژوهش اعلام می‌نمایم.

**تأییدیه اخلاقی:** موردی برای گزارش وجود ندارد.

**تعارض منافع:** این مقاله مستخرج از رساله دکتری منیره حداد/حسن آبادی با عنوان «دینامیزم‌های سازنده پروژه‌های بزرگ‌مقیاس شهری با رویکرد اقتصاد سیاسی فضا (نمونه: کلانشهر مشهد)» به راهنمایی نویسنده‌های اول و دوم و مشاوره نویسنده سوم است.

**سهم نویسندگان:** غلامرضا کاظمیان (نویسنده اول)، نویسنده مسئول، روش‌شناس (۲۵٪)؛ اسماعیل علی‌اکبری (نویسنده دوم)، نگارنده مقدمه (۲۵٪)؛ مصطفی طالشی (نویسنده سوم)، نگارنده بحث (۲۵٪)؛ منیره حداد حسن آبادی (نویسنده چهارم)، نگارنده مقدمه/نگارنده بحث (۲۵٪).

**منابع مالی:** تمامی هزینه‌ها توسط منیره حداد/حسن آبادی پرداخت شده و هیچ سازمانی به‌عنوان حامی مالی، مطرح نیست.

### منابع

- Afrough E (1998). Space and social inequality present a model for the spatial segregation and its consequences. Tehran: Tarbiat Modarres University. [Persian]
- Al Darmaki IAR (2008). Globalisation and urban development: A case study of Dubai's Jumeirah Palm island mega project [dissertation]. Southampton: University of Southampton.
- Azad Armaki T, Sedighi Kasmaee M (2019). Production of urban space in babolsar during Qajar and Pahlavi era. *Cultural Studies & Communication*. 12(24):185-213. [Persian]
- Bahraini SH (1998). Process of urban designing. Tehran: Tehran University Press. [Persian]
- Bearfield D, Dubnick MJ (2009). All mega-projects are local? citizen participation lessons from the big dig. *Journal of Public Budgeting*. 21(3):393-426.
- Bornstein L (2010). Mega-projects, city- building and community benefits. *City, Culture and Society*. 1(4):199-206.
- Buser M (2012). The production of space in metropolitan regions: A Lefebvrian analysis of governance and spatial change. *Planning Theory*. 11(3):279-298.
- Castells M (2005). The rise of the network: The information age: Economy, society and culture. Hoboken: Wiley.
- Carranco MM (2008). Mexico City reinvented through the Santa Fe urban megaproject. California: Berkeley.
- Doucet B (2007). Flagship regeneration: Panacea or urban problem. EURA Conference the Vital City, 12-14 September 2007, Glasgow, Scotland. Utrecht: Utrecht University.
- Flyvbjerg B (2002). Bringing power to planning research: one researcher's praxis story. *Journal of Planning Education and Research*. 21(4):353-366.
- Flyvbjerg B (2004). Phronetic planning research: theoretical and methodological reflections. *Planning Theory & Practice*. 5(3):283-306.
- Flyvbjerg B (2005). Policy and planning for large infrastructure projects: problems, causes, cures. World Bank Publications. No. 3781
- Flyvbjerg B (2007). Megaproject policy and planning: Problems, causes, cures. Aalborg: Aalborg University.
- Flyvbjerg B (2014). What you should know about megaprojects and why: An overview. *Project Management Journal*. 45(2):6-19.

سودآوری فعالیت‌های خدماتی در شهر مشهد و الگوی توزیعی جمعیت، با تمرکز کلیه امکانات، تخصص‌ها و فرصت‌ها، موجب گسیختگی تعادل جمعیتی شبکه شهری شده و به‌عنوان قطب منطقه‌ای تمرکز اقتصادی و انباشت سرمایه را به نفع گروه‌های مشخصی جهت‌دهی کرده است. همچنین نتایج پژوهش با نظرات *هاروی [Harvey, 2013]* مبنی بر تبدیل شهرها به محل انباشت سرمایه و تلاش سرمایه‌داران به‌منظور حفظ و افزایش سرمایه خود از طریق رانت و ارزش اضافه اقتصادی همراستا و با نتایج تحقیق *سرخیلی [Sarkheyli, 2016]* مبنی بر ایجاد ابرپروژه‌ها در نتیجه مکانیزم بازتولید فضایی مبتنی بر رانت سازگاری داشت. همچنین نتایج پراکنش فضایی پروژه‌های بزرگ‌مقیاس نیز مطالعه *دوست [Doucet, 2007]* مبنی بر اعیانی‌سازی و هدف‌گیری این پروژه‌ها برای اقشار متوسط و بالاتر و بی‌توجهی به مسائل اقشار ناتوان را تایید می‌نماید و نشانگر تقسیم‌بندی فضایی مناطق مرفه نشین و کم‌درآمد است.

با توجه به رویکرد این پژوهش و نوآوری موضوع، تحقیقات انجام شده در این خصوص بسیار اندک بوده و اغلب مطالعات انجام شده با هدف بررسی پیامدهای پروژه‌های بزرگ‌مقیاس تدوین شده است، لذا علاوه بر اشتراکات ارایه شده، غالب نتایج این پژوهش، متمایز از دیگر تحقیق‌ها است. از محدودیت‌های این مطالعه می‌توان به دشواری‌ها و صرف وقت فراوان به‌منظور پیمایش میدانی و شناسایی اطلاعات پروژه‌های بزرگ‌مقیاس شهر، متمایزبودن موضوع و پیشینه اطلاعاتی اندک، شناسایی خبرگان و متخصصین مسلط بر موضوع به‌منظور مصاحبه، صرف زمان و انرژی زیاد و سیر آهسته انجام مراحل دلفی برای کسب اجماع نظرات اشاره کرد. در نهایت با توجه به خلاهای پیش رو، کالبدشکافی و آسیب‌شناسی سیاست‌های فراملی، ملی-منطقه‌ای و پیامدهای کالبدی آن در نظام فضایی شهرها برای تحقیقات آتی پیشنهاد می‌شود.

### نتیجه‌گیری

مدل ارایه‌شده در خصوص رابطه دینامیزم‌های فراملی، ملی-منطقه‌ای و محلی در تولید ابرپروژه‌های ساختمانی مشهد آزمون و تایید شد. نتایج تحلیل‌های پژوهش بر مبنای فلسفه ایجاد ابرپروژه‌های ساختمانی در مشهد در چارچوب پنج عامل شناسایی و تثبیت‌شده، نشانگر نقش پیشران دینامیزم‌های سیاست‌گذاری در سطح فراملی، نیروهای نهادی-تشکیلاتی در سطح ملی-منطقه‌ای و نیروهای اقتصادی و سیاسی در سطح محلی است. مناسبات و روابط بررسی‌شده در سطوح جهانی، ملی-منطقه‌ای و محلی نشان‌دهنده ایجاد ابرپروژه‌های شهری به‌عنوان پدیده‌ای در راستای تحکیم روابط انباشت، گردش، سود و مولفه اصلی سرمایه‌داری در شهر است. این پروژه‌ها بازتاب کالبدی ناشی از قدرت به نفع سرمایه و سرمایه‌دار است. نتیجه این فرآیند تواضع نظام برنامه‌ریزی شهری به نفع منافع فردی و همچنین تغییر نقش آن به‌عنوان تسهیلگر و کارگزار سرمایه‌دار است.

- Modares University. [Persian]
- Lehrer U, Laidley J (2008). Old mega-projects newly packaged? Waterfront redevelopment in Toronto. *International Journal of Urban and Regional Research*. 32(4):786-803.
- Marrewijk AV, Clegg SR, Pitsis TS, Veenswijk M (2008). Managing public-private megaprojects: paradoxes, complexity, and project design. *International Journal of Project Management*. 26(6):591-600.
- Mottaqi A, Jahanian M (2018). Situation of economic space policies with urban geopolitical approach (case study: Cities of Fars province). *Quarterly of Geography*. 7(2):163-173. [Persian]
- Orueta FD, Faintsein SS (2008). The new mega-projects: Genesis and impacts. *International Journal of Urban and Regional Research*. 32(4):759-767.
- Pahlavan S (2013). The study of urban mega-projects effect on local development process; case study: Mashhad Almas-e Shargh Project [Dissertation]. Tehran: Tarbiat Modares University.
- Piran P (1991). Theoretical perspectives on the sociology of the city and the urbanization of the ecological school. *Political-Economic Information*. 5(40):75-81. [Persian]
- Sajadian N, Nasser M, Mohammadi A (2014). Study of economic issues in social relations from the perspective of the Quran and its impact on the development of human life. *Quarterly Journal of Geography and Urban Planning Zagros*. 6(21):56-41. [Persian]
- Sarkheyli E (2016). An analysis of the socio-spatial conflicts of the super-projects of Mashhad [dissertation]. Tehran: Tarbiat Modares University. [Persian]
- Soltani A, Namdarian AA (2010). An investigation of forces influence on urban space formation. *HOVITE SHAHR*. 4(7):123-130. [Persian]
- Flyvbjerg B, Bruzelius N, Rothengatter W (2003). *Megaprojects and risk: An anatomy of ambition*. Cambridge: Cambridge University Press.
- Ghalibaf MB, Ezatpanah B, Pourmosavi SM (2010). Spatial concentration and its effects on the physical extension and spatial structure of Sanandaj city. *Geographic Space*. 10(32):151-180. [Persian]
- Hafeznia MR, Ghaderi Hajat M, Ahmadipour Z (2010). Indexing the components of politics and space in political geography. *Human Geography Research*. (72):121-134. [Persian]
- Harvey D (2013). *The urbanization of capital*. Oxford: Blackwell.
- Hatami Nejad H, Abdi N (2007). Political economy and urban space. *Political-Economic*. 237-238:196-205. [Persian]
- Imani Shamlou J, Rafeian M (2015). Power and re-definition of urban planning theory (with emphasis on political economy in oil-based economies). *RAHBORD*. 25(80):287-319. [Persian]
- Imani Shamlou J, Rafeian M, Dadashpour H (2016). Urban speculation and spatial segregation (analysis of spatial evolution of Tehran metropolis in the context of oil-based economy). *Geopolitics*. 12(1):104-135. [Persian]
- Jauhiainen JS (2006). *Urbanization, capital and land-use in cities*. Tallinn: Estonian Academy of Arts.
- Kamanroudi Kojori M, Tajuddin K, Abdi A (2010). Philosophical-conceptual explanation of the political geography of city. *Geopolitical Quarterly*. 6(3):9-44. [Persian]
- Kazemian G (2004). Explaining the relationship between governance structure and urban power with space organization, trying to design a model (sample of Tehran metropolitan area) [dissertation]. Tehran: Tarbiat