

The Role of Social Capital in the Physical Development of the Five Regions of Zahedan

ARTICLE INFO

Article Type

Original Research

Authors

Riki A.¹ MA,
Karimian Bostani M.*¹ PhD,
Miri Gh.¹ PhD

How to cite this article

Riki A, Karimian Bostani M., Miri Gh. The Role of Social Capital in the Physical Development of the Five Regions of Zahedan. Geographical Researches. 2022;37(1):39-47.

¹Department of Geography and Urban Planning, Zahedan Branch, Islamic Azad University, Zahedan, Iran

*Correspondence

Address: Department of Geography and Urban Planning, Zahedan Branch, Islamic Azad University, Zahedan, Iran. Postal code: 9816743545
Phone: +98 (54) 33441600
Fax: +98 (54) 33441099
m.karimyan@iau.zah.ac.ir

Article History

Received: December 1, 2021
Accepted: December 23, 2021
ePublished: February 27, 2022

ABSTRACT

Aims Social capital as one of the important sources of human relations, It has a great role on the dynamism and development of social dimensions among city dwellers. Social capital is one of the basic and effective components in the development, dynamism and vitality of urban areas, and it is referred to as the foundation of socio-economic and physical development of any society and city. Therefore, therefore, the purpose of this study is the role of social capital in the physical development of the five regions of Zahedan.

Methodology The present descriptive-analytical research was conducted in 2021. This research is applied in terms of purpose. Data required for research by documentary-field method (questionnaire and observation), was collected. In the study, two types of statistical population were used. 1) Residents of Zahedan city based on random sampling and using Cochran's formula, 384 people was selected as (sample population) of Zahedan. 2) The statistical population was specialists, which was selected as a sample population based on sample community of 20 people. SPSS software and FARAS and FVIKOR models was used to analyze the data.

Findings The results of factor analysis test showed that among the studied indices of networks and social support, the most effective index of social capital in the areas of Zahedan with a weight (28.75) was selected. The results of correlation analysis showed that the social capital index has a great impact on the level of physical development in Zahedan. The results of spatial analysis of the five regions of Zahedan city based on physical development with the impact of social capital indicators, using the FVIKOR model showed that region one city with a weight (0.254) is in priority.

Conclusion Social networks created in the city of Zahedan through participation in local associations, Local groups and organizations, Create channels for social capital and physical development factor, which, in turn, has brought about individual norms and public mutual cooperation in the five districts of Zahedan.

Keywords Social Capital; Physical Development; Urban Regions; Zahedan City

CITATION LINKS

[amar.org.ir; 2016] Tehran: Statistical Center ...; [Amiri H, Rezapour Z; 2015] Analyzing the Effect of Social Capital ...; [Asgari J, Estalaji A; 2021] The role of social capital in the physical ...; [Azad M, et al; 2015] Investigating on the Relationship between ...; [Balioune-Lutz M; 2011] Trust-based social capital ...; [Barati N, Yazdanpanah M; 2011] Conceptual relationship between social ...; [Du T, et al; 2021] Relationship between the dynamics of social ...; [Chen LY, Wang TC; 2009] Optimizing partner's choice in ...; [Chatterjee P, et al; 2009] Selection of materials using compromise ...; [Ghaderi A, Tagavi N; 2013] Examining the relationship between ...; [Guiso L, et al; 2001] The role of social capital in ...; [Guzhavana TA, Mekhova AA; 2018] Social capital: a factor in region's ...; [Hamdan H, et al; 2014] Social capital and quality of life in urban ...; [Hatefi SM, et al; 2018] Evaluating investment potential ...; [Jalalian H, et al; 2017] Analysis of the effectiveness ...; [Kaasa A; 2009] Effects of different dimensions ...; [Khoshfar Gh; 2013] Social capital and urban ...; [Li X, Gu X; 2022] Dynamics of social capital ...; [Marsoosi N, Azarbarzin N; 2018] Role of social capital in sustainable ...; [Molaeihashjin M, et al; 2021] On the analysis and evaluation ...; [Montazer Alhoje M, et al; 2018] Assessment of physical characteristics ...; [Najjarzadeh M, et al; 2017] Studying the impact of social ...; [Nastaran M, et al; 2013] Assessment of indices of social ...; [Niazi H, et al; 2018] Monitoring the role of social capital ...; [Nikpour A, et al; 2015] Assessment of social capital and ...; [Rahimi R, et al; 2020] Relation between sense of belonging ...; [Rao RV; 2008] A decision making methodology for ...; [Samadi A, et al; 2020] Sociological and physical analysis ...; [Shahmoradi L, et al; 2014] Study and evaluation of public ...; [shahrnegar.com; 2019] Tehran: Shahrnegar; [Shalchi S, Momivand A; 2017] Women's social capital and urban ...; [Tavana M, et al; 2016] Social capital factors in historical ...; [Vilar K, Cartes I; 2016] Urban design and social capital ...; [Zahedi M], et al; 2008] Poverty and social ...; [Opricovic S, Tzeng GH; 2007] Extended VIKOR method in ...

نقش سرمایه اجتماعی در توسعه کالبدی مناطق پنج‌گانه شهر زاهدان

علی ربکی MA

گروه جغرافیا و برنامه‌ریزی شهری، واحد زاهدان، دانشگاه آزاد اسلامی، زاهدان، ایران
مریم کریمیان بستانی* PhD

گروه جغرافیا و برنامه‌ریزی شهری، واحد زاهدان، دانشگاه آزاد اسلامی، زاهدان، ایران
غلامرضا میری PhD

گروه جغرافیا و برنامه‌ریزی شهری، واحد زاهدان، دانشگاه آزاد اسلامی، زاهدان، ایران

چکیده

اهداف: سرمایه اجتماعی از مولفه‌های اساسی و موثر در توسعه، پویایی و سرزندگی مناطق شهرها محسوب می‌شود و از آن به عنوان زیربنای توسعه اقتصادی-اجتماعی و کالبدی هر جامعه و شهری یاد می‌کنند. بنابراین هدف پژوهش حاضر، بررسی نقش سرمایه اجتماعی در توسعه کالبدی مناطق پنج‌گانه شهر زاهدان، بود.

روش‌شناسی: پژوهش توصیفی-تحلیلی حاضر در سال ۱۴۰۰ انجام شد. داده‌های مورد نیاز تحقیق به روش اسنادی-میدانی (پرسش‌نامه و مشاهده) گردآوری شد. در این پژوهش از ۲ نوع جامعه آماری استفاده شد. (۱) ساکنین شهر زاهدان بر اساس نمونه‌گیری تصادفی و با استفاده از فرمول کوکران، ۳۸۴ نفر به عنوان جامعه نمونه زاهدان انتخاب شد. (۲) جامعه آماری، متخصصان که بر اساس نمونه‌گیری هدفمند تعداد ۲۰ نفر به عنوان جامعه نمونه انتخاب شد. به منظور تجزیه و تحلیل اطلاعات از نرم‌افزار SPSS 19 و مدل‌های FARAS و FVIKOR استفاده شد.

یافته‌ها: نتایج آزمون تحلیل عاملی نشان داد که از بین شاخص‌های مورد مطالعه شبکه‌ها و حمایت اجتماعی، تأثیرگذارترین شاخص سرمایه اجتماعی در مناطق شهر زاهدان با وزن ۲۸/۷۵، انتخاب شد. نتایج تحلیل همبستگی نشان داد که شاخص سرمایه اجتماعی تأثیر بسیار زیادی بر سطح توسعه کالبدی در شهر زاهدان داشت. نتایج تحلیل فضایی مناطق پنج‌گانه شهر زاهدان بر اساس توسعه کالبدی با تأثیرپذیری از شاخص‌های سرمایه اجتماعی، با استفاده از مدل ویکور فازی نشان داد، منطقه یک شهر با وزن ۰/۲۵۴ در اولویت قرار داشت.

نتیجه‌گیری: شبکه‌های اجتماعی خلق‌شده در شهر زاهدان از طریق مشارکت در انجمن‌های محلی، گروه‌ها و سازمان‌های محلی، کانال‌هایی برای سرمایه اجتماعی و عامل توسعه کالبدی ایجاد نموده که به نوبه خود هنجارهای فردی و همکاری‌های متقابل عمومی را در سطح مناطق پنج‌گانه شهر زاهدان به بار آورده است.

کلیدواژه‌ها: سرمایه اجتماعی، توسعه کالبدی، مناطق شهری، شهر زاهدان

تاریخ دریافت: ۱۴۰۰/۰۹/۱۰

تاریخ پذیرش: ۱۴۰۰/۱۰/۰۲

*نویسنده مسئول: m.karimyan@iau.zah.ac.ir

مقدمه

سرمایه اجتماعی مفهومی نسبتاً جدید در حوزه علوم اجتماعی است که به سرعت جایگاه خود را در حوزه‌های دیگری چون پزشکی، روان‌شناسی، اقتصاد، سیاست، برنامه‌ریزی شهری و غیره ارتقاء داده است. [Barati & Yazdanpanah, 2011; Ghaderi & Tagavi, 2013]. سرمایه اجتماعی با شاخص‌هایی مانند حمایت اجتماعی، شبکه‌های اجتماعی، مشارکت اجتماعی و اعتماد سنجش می‌شود و جامعه‌ای که هر یک از شاخص‌های یادشده در آن، زیاد باشد از

سرمایه اجتماعی بالایی برخوردار است [Amiri & Rezapour, 2015, Tavana, 216]. بنابراین سرمایه اجتماعی، دارایی نهفته در روابط روزمره میان افراد جامعه: همسایگان، همکاران، دوستان و غیره است که پیامدهای مثبتی را به ارمغان می‌آورد [Najjarzadeh et al., 2017]؛ پیامدهایی از جمله: رفاه خانواده، تقویت همسایگی، افزایش کیفیت زندگی و در سطوح بالاتر نیز پیامدهایی از قبیل کارآمدی اقتصادی و پویایی جامعه را شامل شده است [Hamdan et al., 2014]. امروزه سرمایه اجتماعی به عنوان یکی از عوامل محوری اثرگذار بر پایداری سکونتگاه‌ها چه در بعد کلان (یعنی جامعه)، چه در بعد میانه (یعنی موسسات) و چه در بعد خرد (یعنی خانوارها و افراد) شناخته شده است [Khoshfar et al., 2013]. در این راستا، توسعه پایدار برخاسته از پایداری اجتماعی است و زمینه‌ساز رسیدن به توسعه پایدار، توجه به مباحث اجتماعی است که به نوعی پایداری اجتماعی ابعاد مختلف آن را در بر می‌گیرد [Nastaran et al., 2013]. امروزه بسیاری از جامعه‌شناسان و برنامه‌ریزان شهری از جمله رابرت مسیرا، شری انشتاین، دیوید درکسیل و غیره معتقدند بهترین و مهم‌ترین راهکار کسب توفیق در طرح‌های توسعه، تمرکززدایی از مدیریت و برنامه‌ریزی شهری، پایه‌گذاری طرح‌ها بر مبنای مشارکت و جلب اعتماد مردم و به طور کلی افزایش و گسترش سرمایه اجتماعی و مولفه‌های آن است [Azad et al., 2019]. در این میان، گسترش شهرنشینی و شکل‌گیری نیازهای جدید، برنامه‌ریزی را از نگاهی فیزیکی-کالبدی به سمت توجه بر جنبه‌های اجتماعی زندگی شهری معطوف نموده است. تحت تأثیر این نیازها و آگاهی‌های جدید، مفاهیم نوینی در قلمرو برنامه‌ریزی و توسعه شهری مطرح شده است [Nikpour et al., 2015]. سرمایه اجتماعی یکی از موضوعاتی است که ایجاد، حفظ و غنابخشی به آن از اهداف اصلی توسعه شهری پایدار به شمار می‌رود [Rahimi et al., 2020]. در این راستا، سنجش سرمایه اجتماعی در شهر، به عنوان بخشی از فرآیند برنامه‌ریزی شهری، بازتاب میزان تحرک و پویایی نظام اجتماعی و عاملی تأثیرگذار بر ابعاد فضایی و کالبدی شهر شناخته می‌شود که با قابلیت ایجاد هم‌افزایی در بین ساکنین شهر می‌تواند موجب افزایش کارآمدی برنامه‌ریزی و اثرگذاری معنادار آن در راستای تحقق توسعه شهری پایدار باشد [Nikpour et al., 2015]. شناسایی ظرفیت‌های سرمایه اجتماعی با ارزیابی عناصر اصلی نظیر مشارکت، انسجام، آگاهی، اعتماد، روابط و پیوندهای اجتماعی شهروندان، هم به تهیه برنامه‌های متناسب با ویژگی‌های شهر منجر می‌شود و هم تضمینی است برای اجرای بهتر برنامه‌های توسعه شهر [Zahedi et al., 2008]. در این میان برنامه‌ریزی توسعه کالبدی، علاوه بر اینکه کوششی برای جهت‌بخشیدن به تکامل محیط زندگی بشر است، بازتاب تکامل زندگی اجتماعی نیز محسوب می‌شود. در توسعه کالبدی تلاش می‌شود از طریق برنامه کالبدی فرآیندهای اجتماعی هدایت شود. بنابراین هدایت پویای شهرهای اجتماعی با بهره‌برداری مفیدتر از فضا و محیط طبیعی

ناهمگون شهری، افزایش فقر، مرزی بودن، عدم اختصاص طرح‌های توسعه ملی منطقه‌ای و غیره که منجر به کاهش کیفیت زندگی شهروندان و عدالت اجتماعی شده، لزوم مشارکت مردم را که سرمایه‌های واقعی شهر به شمار می‌آیند، به منظور رسیدن توسعه پایدار شهری بیش از پیش نشان می‌دهد. مناطق شهری زاهدان با توجه به شرایط خاص خود در سال‌های گذشته کمتر توسعه یافته‌اند و دلیل اصلی آن عدم توجه کافی به نقش اساسی مشارکت شهروندان به عنوان پایه‌های اساسی در توسعه شهر است. بیشتر طرح‌های توسعه ملی و محلی در سطح شهر زاهدان به صورت از بالا به پایین بوده و این دلیل اصلی تاثیر کم این طرح‌ها بر زندگی مردم این شهر است؛ زیرا شهروندان خود را در این مورد به عنوان یک تماشاگر می‌بینند و تاثیرات آن را در زندگی خود حس نمی‌کنند. با عنایت به موارد مطرح‌شده، هدف از مطالعه حاضر، بررسی نقش سرمایه اجتماعی در توسعه کالبدی مناطق پنج‌گانه شهر زاهدان بود.

برای زندگی انسان میسر است. از این رو، توسعه کالبدی هم با عنصر فضا و هم با جامعه مربوط می‌شود. بنابراین، برنامه‌ریزی توسعه کالبدی در جست‌وجویی است برای مطلوب‌ترین حالت سازگاری بین فضا و جامعه به نفع جامعه [Asgari & Estelaje, 2021]. محققان در پژوهش‌های موجود، از جنبه‌های مختلفی به تاثیر سرمایه اجتماعی در توسعه شهری پرداخته‌اند که در جدول ۱ شرح داده شده است. حرکت در مسیر توسعه همه‌جانبه، الزامات، مقدمات و بسترهای خاص خود را می‌طلبد. سرمایه اجتماعی بی‌شک به عنوان عامل تسهیل‌کننده همکاری و مشارکت، دستیابی به شاخص‌های توسعه را تسریع می‌کند. مطالعات چند دهه اخیر نشان می‌دهد که سرمایه اجتماعی متغیر مهمی برای تبیین تفاوت‌های اقتصادی و اجتماعی فضایی است [Shalchi & Momivand, 2017]. شهر زاهدان در طول چند دهه گذشته به دلیل افزایش جمعیت، رشد

جدول ۱) مطالعات انجام‌شده در حیطه سرمایه اجتماعی و توسعه

مرجع	خلاصه نتایج	محریت و وضع
[Guiso et al., 2001]	سطح سرمایه اجتماعی کاملاً با توسعه مالی ارتباط دارد و در جایی که سرمایه اجتماعی بیشتر است.	بررسی سرمایه اجتماعی و مشارکت در امور شهری
[Kaasa, 2009]	سرمایه اجتماعی در واقع فعالیت‌های نوآورانه را تحت تاثیر قرار می‌دهد و علاوه بر این، ابعاد مختلف سرمایه اجتماعی اثر متفاوتی بر فعالیت نوآورانه دارد.	اثرات ابعاد مختلف سرمایه اجتماعی بر فعالیت‌های نوآورانه
[Baliamoune-Lutz, 2011]	هم سرمایه و هم نهادهای اجتماعی اثرات مثبت بر درآمد دارند، اما روابط این متغیرها با درآمد متمایل به غیریک‌نواخت شدن دارند. علاوه بر این، سرمایه اجتماعی تاثیر مثبتی بر اثربخشی سرمایه انسانی نیز دارد.	بررسی سرمایه اجتماعی مبتنی بر اعتماد، نهادها و توسعه
[Shahmoradi et al., 2014]	تاثیر متفاوت مشارکت در توسعه پایدار محله‌ای شهر ارومیه	بررسی مشارکت‌های مردمی در توسعه پایدار محله‌ای
[KatilaVilar & Cartes, 2016]	سرمایه اجتماعی می‌تواند به منبع اصلی برای توسعه پایدار جوامع کم‌درآمد و نسل‌های آینده آنها تبدیل شود.	طراحی شهری و سرمایه اجتماعی در محله‌های فقیرنشین
[Shalchi & Momivand, 2017]	همبستگی معنادار و مثبت سرمایه اجتماعی زنان و توسعه شهری است. انجمن‌ها از منظر کالبدی بر سرمایه‌های فیزیکی (مسکن، ارتباطات و تاسیسات روستایی) و سرمایه‌های طبیعی (حفظ محیط‌زیست، منابع آب، تنوع دام و مالکیت اراضی) سکونتگاه‌های روستایی و از منظر فضایی بر جریان آگاهی، جمعیت و پول سکونتگاه‌های روستایی تاثیرگذار بوده است.	سرمایه اجتماعی زنان و توسعه شهری
[Jalalian et al., 2014]	نقش سرمایه اجتماعی در توسعه کالبدی-فضایی نواحی روستایی	اثر بخشی تشکیل‌های محلی بر توسعه کالبدی-فضایی نواحی روستایی
[Niazi et al., 2018]	حاشیه شهرها و به‌طور خاص روستاهای الحاقی به شهر، به عنوان یکی از مهم‌ترین منابع نهفته سرمایه اجتماعی در ساختار شهرها مطرح هستند و با توجه به پیوندهای اجتماعی روستایی، پتانسیل‌های نهفته بسیاری دارا هستند.	نقش سرمایه اجتماعی در بازآفرینی شهری در حاشیه شهرها و روستاهای الحاقی به شهرها
[Marsoosi & Azarbarzin, 2018]	وضعیت کلی سرمایه اجتماعی در سطح محله‌های شهر ایده نشان‌دهنده وضعیت مطلوب است.	نقش سرمایه اجتماعی در توسعه پایدار محله‌ای
[Guzhavina & Mekhova, 2018]	ابعاد سرمایه اجتماعی در توسعه منطقه تاثیر بسزایی دارند.	سرمایه اجتماعی و توسعه منطقه‌ای
[Azad et al., 2019]	هرچه میزان سرمایه اجتماعی و کلیه متغیرهای افزایش یابد، منجر به بهبود و ارتقاء ابعاد و مولفه‌های توسعه پایدار شهری می‌شود.	بررسی ارتباط سرمایه اجتماعی با توسعه پایدار شهری
[Riki et al., 2021]	رابطه معناداری بین متغیرهای اعتماد اجتماعی، مشارکت اجتماعی، شبکه‌های اجتماعی و توسعه کالبدی شهر زاهدان.	سرمایه اجتماعی و توسعه کالبدی شهر
[Du et al., 2021]	بین پویایی سرمایه اجتماعی، نوسازی شهری و پویایی رضایت مسکونی همبستگی مثبت دارد.	پویایی سرمایه اجتماعی و پویایی رضایت مسکونی تحت تاثیر نوسازی شهری
[Li & Gu, 2022]	افزایش قابل توجه سرمایه اجتماعی از سال ۱۹۹۹ تا ۲۰۱۴ که طی آن سرمایه اجتماعی خانواده‌محور کاهش یافت، در حالی که سرمایه اجتماعی کارمحور تقویت شد و به منبع اصلی سرمایه اجتماعی برای ساکنان شهری در چین تبدیل شد.	پویایی سرمایه اجتماعی در چین

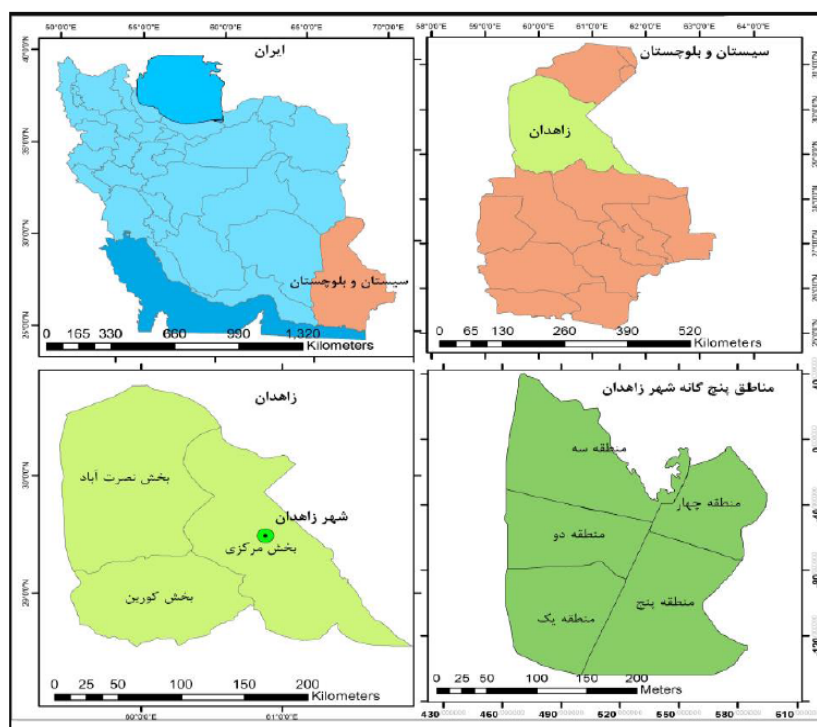
روش‌شناسی

این پژوهش کاربردی با رویکردی کمی-تحلیلی در سال ۱۴۰۰، در مناطق پنج‌گانه شهر زاهدان انجام شد (شکل ۱). از ساکنین شهر زاهدان که طبق سرشماری سال ۱۳۹۵، ۶۷۲۵۸۹ نفر بودند [amar.org.ir, 2019]، بر اساس نمونه‌گیری تصادفی و با استفاده از فرمول کوکران، تعداد ۳۸۴ نفر به عنوان جامعه نمونه انتخاب شدند. همچنین، تعداد ۲۰ نفر نیز از متخصصان مرتبط با موضوع پژوهش که در بخش برنامه‌ریزی شهری بودند، بر اساس نمونه‌گیری هدفمند انتخاب شدند.

داده‌های مورد نیاز به روش اسنادی-میدانی (پرسش‌نامه و مشاهده) گردآوری شد. از پرسش‌نامه محقق‌ساخت سرمایه اجتماعی که با مطالعه مقالات مرتبط با پژوهش و منطبق با منطقه مورد مطالعه، طراحی شد و پرسش‌نامه توسعه کالبدی [Montazer alhaje et al., 2018, Molaei hashjin et al., 2020, Samadi et al., 2020] استفاده شد. شاخص‌ها در قالب سئوال‌ات تدوین و در قالب پرسش‌نامه منعکس شدند (جدول ۲). همچنین قابل ذکر است که رویایی صوری پرسش‌نامه توسط متخصصان تایید شد و به منظور تعیین پایایی پرسش‌نامه‌ها از آماره آلفای کرونباخ استفاده شد که مقدار (۰/۷۸) برای پرسش‌نامه سرمایه اجتماعی، مقدار (۰/۷۶) برای پرسش‌نامه توسعه کالبدی به دست آمد و قابل قبول بود.

به منظور تجزیه و تحلیل اطلاعات از نرم‌افزار SPSS 19 استفاده شد. فرآیند تحلیل داده‌ها در چند بخش انجام شد. در ابتدا با استفاده از آزمون کولموگروف-اسمیرنوف به نرمال بودن شاخص‌های سرمایه اجتماعی پرداخته شد و در ادامه با استفاده از تحلیل عاملی به بررسی شاخص‌های سرمایه اجتماعی پرداخته و سپس به منظور

بررسی ارتباط بین شاخص‌های سرمایه اجتماعی و توسعه کالبدی از آزمون همبستگی اسپیرمن استفاده شد. در ادامه نیز با استفاده از مدل FARAS به رتبه‌بندی شاخص‌های توسعه کالبدی در شهر زاهدان با تاکید بر سرمایه اجتماعی پرداخته شد و در نهایت به منظور تحلیل فضایی مناطق پنج‌گانه شهر زاهدان بر اساس توسعه کالبدی از مدل FUZZY VIKOR استفاده شد. ویکور از کلمه صربی به معنی بهینه‌سازی چند معیاره و راه حل توافقی گرفته شده است [Chatterjee et al., 2009] و یکی از روش‌های تصمیم‌گیری چند معیاره کاربردی است که کارایی آن در حل مسائل گسسته بالاست [Opricovic & Tzeng, 2004]. این روش بر اساس برنامه‌ریزی توافقی ارایه شده و در آن، راه حل توافقی تعیین‌کننده‌ی راه حل‌های موجه است که به راه‌حل ایده‌آل نزدیک بوده و در قالب توافق از طریق اعتبارات ویژه تصمیم‌گیرندگان ایجاد شده است [Rao, 2008] در این روش، تاکید بر رتبه‌بندی و انتخاب از مجموعه‌ای گزینه و تعیین راه‌حل‌های توافقی برای مساله با معیارهای متضاد است [Chen & Wang, 2009]. مدل FARAS (آراس فازی) روش ارزیابی نسبت جمعی یا آراس یکی از تکنیک‌های نسبتاً جدید در حوزه تصمیم‌گیری چند شاخصه است که در سال‌های اخیر در کانون توجه محققان قرار گرفته است. در این روش، مجموع مقادیر وزن‌دار شده و نرمال شده معیارها برای هر گزینه که نشان‌دهنده شرایط یک گزینه است، بر مجموع مقادیر وزن‌دار شده و نرمال شده بهترین گزینه، تقسیم می‌شود. این نسبت، درجه بهینه‌بودن نامیده می‌شود. بر اساس درجه بهینه‌بودن، گزینه‌ها رتبه‌بندی می‌شوند [Hatefi et al., 2018].



شکل ۱) نقشه موقعیت منطقه مورد مطالعه

ابعاد	شاخص	تعریف عملیاتی
پرسش‌نامه سرمایه اجتماعی		
مشارکت	مدنی	اعتماد به نهادها در سطوح مختلف، احساس تاثیرگذاری بر رویدادها، اطلاع‌یابی درباره امور محلی و ملی دانستن رابطه با ماموران دولتی یا نمایندگان سیاسی
	اجتماعی	تعداد گروه‌های فرهنگی، فراغت و اجتماعی که فرد که به آنها تعلق دارد، تعهد به سازمان‌های داوطلبانه، فراوانی و شدت تعهد مشارکت در امور مذهبی و جشن‌ها
اعتماد	رسمی	اعتماد به مسئولین، اعتماد به سازمان‌ها و نهادهای محلی
	غیررسمی	اعتماد به افراد دیگری که شبیه شخص هستند، اعتماد به افرادی دیگر که شبیه شخص نیستند، مردم به فرد نیکی می‌کنند و برعکس، تصور از ارزش‌های مشترک
شبکه‌ها و حمایت اجتماعی	فردی و درون‌شبکه‌ای	فراوانی دیدار با وابستگان، همسایگان و دوستان، شبکه‌های مجازی و غیره، فراوانی و شدت برخوردها، به چه کسی می‌توان برای کمک تکیه کرد، به چه کسی کمک شود
	اطلاعات و ارتباطات	احساس کنترل بر زندگی، رضایت از زندگی، دسترسی به اطلاعات محلی و اطلاعات مربوط به مدیریت شهری، شفاف‌سازی مسئولان و ارتباط آسان با مسئولان
محیط	کالبدی	وجود فضاهای جمعی در محله، دسترسی مناسب به امکانات و تسهیلات شهری، وجود فضاهای اوقات فراغت، وجود پاتوق‌های دوستان در محله، وجود فضاهای ورزشی و تفریحی در محله
	غیرکالبدی	احساس امنیت و ایمنی در منطقه، حس تعلق به منطقه، رضایت از سکونت در منطقه
پرسش‌نامه توسعه کالبدی		
توسعه کالبدی	دسترسی	تامین حرکت و تسهیل دسترسی پیاده و سوار، دسترسی به خدمات شهری، ارتباط با سیستم حمل و نقل عمومی، رعایت سلسله مراتب شهری، دسترسی به فضاهای همجوار، امکان پیاده‌روی و نشستن و قدم‌زدن، ایجاد مراکز تفریح مناسب، وجود پارکینگ‌های عمومی و اختصاصی، تنوع در کاربری‌ها و فعالیت‌ها مانند فضای سبز، کاربری‌های فرهنگی-هنری، وسایل و امکانات بهداشتی و رفاهی
	فضاهای کانونی	وجود مکان‌های سرگرمی، تفریح و غیره، در دسترس بودن و قرارگیری در مسیرهای روزمره، وجود فضای سبز
	فعالیت‌های جاذب	قرارگیری فضاهای عمومی در مسیرهای پررفت‌وآمد، همه‌شمول بودن فضاها، وجود فضاهای شاخص و مهم، تنوع فعالیت‌ها در فضاهای عمومی
	نظافت و پاکیزگی	تقلیل آلودگی‌ها، رعایت بهداشت در فضاها
	تداوم و خوانایی	تصویر روشن از فضاها در ذهن استفاده‌کنندگان، وجود عناصر راهنما در فضاها، وجود تناسب بصری، قرارگیری در استخوان‌بندی و شاکله اصلی شهر، توجه به مقیاس انسانی
	مبلمان مناسب	تناسب مبلمان شهری با شرایط سنتی و جنسیتی، نماسازی زیبا و جذاب در فضاها، چیدمان مناسب مبلمان شهری، سنگفرش‌های مناسب در فضاها، توجه به نیازهای گروه‌های خاص همچون معلولین
	امنیت و ایمنی	امنیت در کاربری‌های شبانه، اصول طراحی برای معلولان، بررسی ایمنی معابر در فضاها

یافته‌ها

قبل از بررسی وضعیت شاخص‌های سرمایه اجتماعی، به بررسی نرمال بودن شاخص‌های سرمایه اجتماعی پرداخته شد. مطابق نتایج به‌دست‌آمده از آزمون کولموگروف-اسمیرنوف حاکی از این واقعیت بود که همه شاخص‌های سرمایه اجتماعی از توزیع نرمال برخوردار بودند ($p > 0.05$)، بنابراین از تحلیل پارامتریک استفاده شد. در ادامه نیز نتایج تحلیل عاملی، مقدار $KMO = 0.65$ به دست آمد، همچنین مقدار آزمون بارتلت برابر 196.625 و معنی‌دار بود ($p = 0.000$). این امر حاکی از مناسب بودن داده‌ها برای انجام آزمون تحلیل عاملی محسوب شد (جدول ۳).

مطابق نتایج به‌دست‌آمده در شاخص شبکه‌ها و حمایت اجتماعی (بالاترین رتبه متعلق به گویه افزایش فراوانی دیدار با همسایگان و آشنایان و پایین‌ترین رتبه متعلق به به چه کسی کمک می‌کنید)، در شاخص اعتماد نیز (بالاترین رتبه متعلق به گویه اعتماد به همسایگان و پایین‌ترین رتبه متعلق به گویه اعتماد به نهادها در سطوح مختلف)، در بعد مشارکت مدنی نیز (بالاترین رتبه متعلق به گویه عضویت در نهادهای محلی پایین‌ترین رتبه متعلق به گویه

میزان اطلاعات شما نسبت به سازمان‌ها) و شاخص مشارکت اجتماعی نیز (بالاترین رتبه متعلق به گویه مشارکت در امور مذهبی و جشن‌ها و پایین‌ترین رتبه متعلق به گویه تعداد گروه‌هایی که فرد در آنها عضویت دارد)، در شاخص عوامل محیطی (بالاترین رتبه متعلق به گویه احساس امنیت در محله و پایین‌ترین رتبه متعلق به گویه وجود فضاهای جمعی)، بود (جدول ۴).

نتیجه آزمون ضریب همبستگی پیرسون برای عوامل استخراج‌شده با عامل توسعه کالبدی، همبستگی مثبت و معناداری را نشان داد ($p < 0.05$; جدول ۵).

جدول ۳) مقادیر تحلیل عاملی شاخص‌های سرمایه اجتماعی در مناطق پنج‌گانه شهر زاهدان

ردیف	شاخص	مقدار ویژه	درصد واریانس	درصد تجمعی
۱	اول	۳/۴۶۵	۱۳/۳۶۷	۱۳/۳۵۱
۲	دوم	۳/۴۳۲	۱۳/۳۲۱	۲۶/۶۷۲
۳	سوم	۳/۳۴۲	۱۲/۸۵۱	۳۹/۵۲۳
۴	چهارم	۳/۳۲۱	۱۲/۲۲۲	۵۱/۷۴۵
۵	پنجم	۳/۴۲۲	۱۳/۵۸۹	۶۵/۳۳۴

جدول ۴) گویه‌های تشکیل‌دهنده تحلیل عاملی شاخص‌های سرمایه اجتماعی در مناطق پنج‌گانه شهر زاهدان

شاخص	گویه	بار عاملی
شبکه‌ها و حمایت اجتماعی	به چه کسی می‌توان تکیه کرد	۰/۷۴۳
	شبکه‌های مجازی و شدت برخورد در آنها	۰/۷۶۵
	شفاف‌سازی مسئولان و ارتباط آسان با آنها	۰/۷۵۴
اعتماد	دسترسی به اطلاعات محلی	۰/۶۷۸
	احساس کنترل بر زندگی	۰/۷۷۶
	فراوانی دیدار با همسایگان و آشنایان	۰/۷۸۹
	به چه کسی کمک می‌کنید	۰/۷۳۲
مشارکت مدنی	اعتماد به نهادها در سطوح مختلف	۰/۷۳۲
	تمایل به رای‌دهی	۰/۷۴۳
	اعتماد به مسئولین شهری	۰/۷۴۴
	نیکی به هم و احترام هم ارزش‌ها	۰/۷۵۵
مشارکت اجتماعی	اعتماد به همسایگان	۰/۷۶۵
	اعتماد به سازمان‌های مردمی درون محلی	۰/۷۵۳
	میزان اطلاعات شما نسبت به سازمان‌ها	۰/۷۱۰
	احساس تاثیرگذاری بر رویدادهای محلی	۰/۷۱۲
عوامل محیطی	عضویت در نهادهای محلی	۰/۷۲۳
	داشتن روابط با مسئولان و نمایندگان	۰/۷۱۱
	تعهد به سازمان‌های درون محلی	۰/۷۱۲
شبکه‌ها و حمایت اجتماعی	مشارکت در امور مذهبی و جشن‌ها	۰/۷۴۳
	تعداد گروه‌هایی که فرد در آنها عضویت دارد	۰/۷۳۲
	وجود فضاهای جمعی	۰/۷۴۱
مشارکت اجتماعی	رضایت از سکونت در محله	۰/۷۶۵
	احساس امنیت در محله	۰/۷۸۶
	وجود فضاهای فراغت	۰/۷۶۵
عوامل محیطی	حسن تعلق به محله	۰/۷۵۱

جدول ۵) نتایج همبستگی عوامل استخراج‌شده با عامل توسعه کالبدی با استفاده از ضریب همبستگی پیرسون

شاخص	میانگین±انحراف معیار	میزان همبستگی
شبکه‌ها و حمایت اجتماعی	۲۱/۷۵±۹/۴۳	۰/۶۷۵
اعتماد	۲۰/۷۸±۹/۵۷۳	۰/۶۲۲
مشارکت مدنی	۲۱/۶۶±۹/۳۱۲	۰/۶۵۴
مشارکت اجتماعی	۲۵/۲۳±۷/۴۳۲	۰/۶۹۸
عوامل محیطی	۱۹/۳۳±۹/۸۷۶	۰/۵۴۳

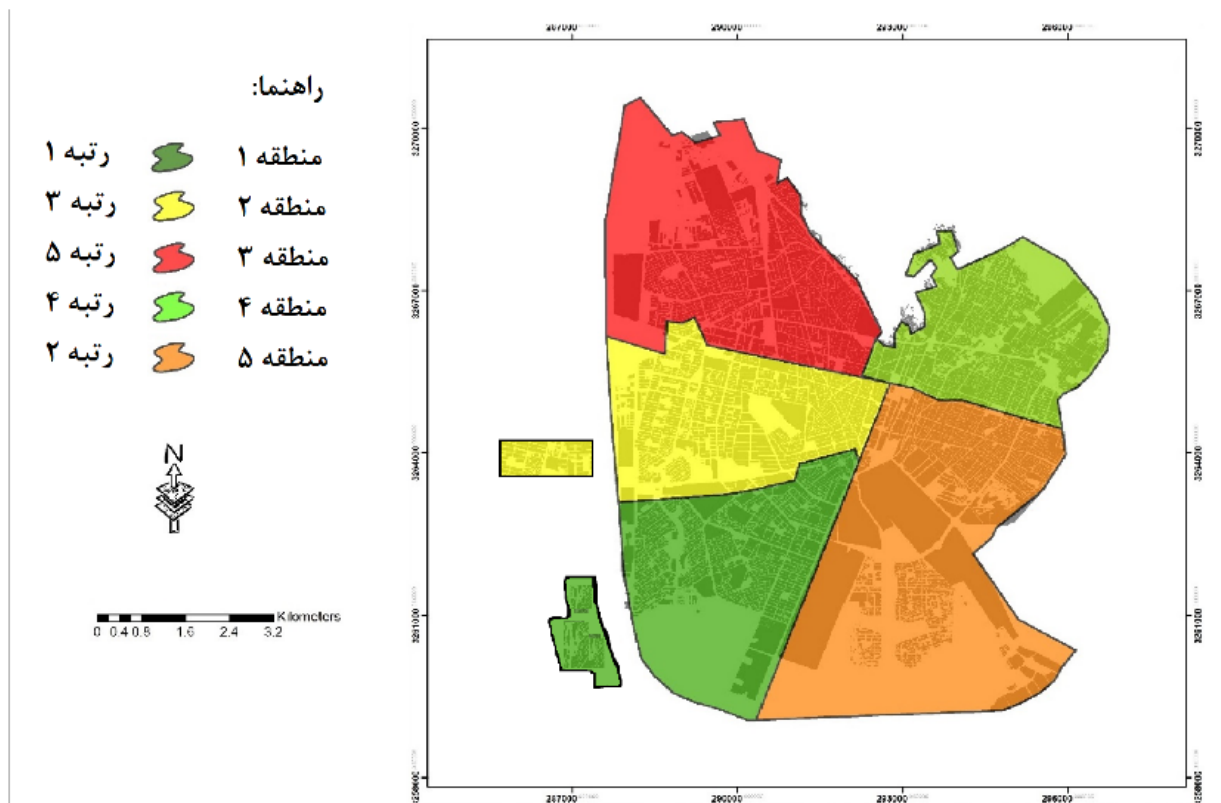
نتایج تحلیل همبستگی، با مقدار ضریب همبستگی به دست آمده نشان داد که شاخص سرمایه اجتماعی تاثیر بسیار زیادی بر سطح توسعه کالبدی در شهر زاهدان داشت. در ادامه نیز نتایج

مدل FARAS نشان داد، در بین شاخص‌های کالبدی، به ترتیب شاخص‌های فعالیت‌های کانونی، دسترسی، نظافت و پاکیزگی، فعالیت‌های جاذب، امنیت و ایمنی، تداوم و خوانایی، مبلمان مناسب، بالاترین و پایین‌ترین وزن‌ها را نسبت به سرمایه اجتماعی داشتند (جدول ۶).

جدول ۶) مقدار تابع بهینگی و درجه مطلوبیت شاخص‌های توسعه کالبدی

شاخص	S	S _j	K _j
نظافت و پاکیزگی			
α	۰/۱۷۳	۰/۲۱۰	۰/۴۲۸
β	۰/۱۸۲		
γ	۰/۱۹۳		
فعالیت‌های جاذب			
α	۰/۱۹۸	۰/۲۳۴	۰/۴۲۱
β	۰/۱۸۷		
γ	۰/۲۱۱		
فعالیت‌های کانونی			
α	۰/۲۱۰	۰/۲۱۴	۰/۴۳۷
β	۰/۲۲۳		
γ	۰/۲۱۳		
دسترسی			
α	۰/۲۱۰	۰/۲۲۱	۰/۴۳۱
β	۰/۲۱۰		
γ	۰/۲۰۸		
امنیت و ایمنی			
α	۰/۱۹۳	۰/۲۰۲	۰/۳۸۵
β	۰/۱۸۳		
γ	۰/۱۷۲		
مبلمان مناسب			
α	۰/۱۷۷	۰/۱۸۷	۰/۳۴۴
β	۰/۱۵۷		
γ	۰/۱۹۲		
تداوم و خوانایی			
α	۰/۱۷۳	۰/۱۹۸	۰/۳۵۲
β	۰/۱۵۴		
γ	۰/۱۶۶		

در نهایت به منظور تحلیل فضایی مناطق پنج‌گانه شهر زاهدان بر اساس توسعه کالبدی با تاثیرپذیری از شاخص‌های سرمایه اجتماعی، از مدل ویکور فازی استفاده شد. به ترتیب منطقه ۱ با مقدار وزن ۰/۲۵۴ در رتبه اول، منطقه ۵ با مقدار وزن ۰/۲۱۸ در رتبه دوم، منطقه ۲ با مقدار وزن ۰/۲۰۷ در رتبه سوم، منطقه ۴ با مقدار وزن ۰/۱۷۱ در رتبه چهارم و در نهایت منطقه ۳ با مقدار وزن ۰/۱۵۰ در رتبه آخر قرار گرفت (شکل ۲).



شکل ۲) رتبه‌بندی نهایی مناطق شهر زاهدان با توجه به نتایج مدل ویکور فازی

بحث

اجتماعی و توسعه کالبدی مناطق پنج‌گانه شهر زاهدان دارای ارتباط دیالکتیک و همبستگی مثبت بوده و همدیگر را بازتولید نمودند. همچنین مطابق نتایج به‌دست‌آمده در بین شاخص‌های توسعه کالبدی، شاخص فعالیت‌های کانونی بیشترین میزان تاثیرپذیری از سرمایه اجتماعی را به خود اختصاص داد. فعالیت‌های کانونی با گویه‌هایی از جمله: وجود مکان‌های سرگرمی، تفریح و غیره، در دسترس بودن و قرارگیری در مسیرهای روزمره، وجود فضای سبز مشخص شد. با توجه به اینکه شهر زاهدان دارای سرانه پایین فضای سبز بوده و سرانه این فضا در زاهدان کمتر از یک متر و در حدود نیم متر مربع است و این یعنی اینکه این شهر سرانه فضای سبزش چیزی در حدود یک‌بیستم متوسط آن در سایر مراکز استان‌هاست [shahrnegar.com, 2019]، ولیکن در سال‌های اخیر با وجود افزایش سرمایه اجتماعی در سطح شهر، اولویت‌هایی از جمله: وضعیت آسفالت معابر، بازسازی و بهسازی فضاهای سبز و فعالیت‌های با کیفیتی را از جمله بازسازی کامل پارک‌های قدیمی سطح شهر مانند پارک شادی‌ها، پارک شهر، پارک بسیج و میدان شهدا در دستور کار قرار داده شد و برای بهسازی پارک ملت نیز به عنوان تفرجگاه شهر، کلیه معابر آن آسفالت و وضعیت روشنایی آن نیز بهبود یافت.

همچنین شاخص تداوم و خوانایی، کمترین میزان تاثیرپذیری را از سرمایه اجتماعی محسوب شد. تداوم و خوانایی با گویه‌هایی از جمله: تصویر روشن از فضاها در ذهن استفاده‌کنندگان، وجود عناصر راهنما در فضاها، وجود تناسب بصری، قرارگیری در استخوان‌بندی

پژوهش حاضر با هدف بررسی نقش سرمایه اجتماعی در توسعه کالبدی مناطق پنج‌گانه شهر زاهدان انجام پذیرفت. نتایج حاصل از پژوهش نشان داد که پنج عامل شبکه‌های اجتماعی و حمایت، اعتماد، عوامل محیطی، مشارکت مدنی و مشارکت اجتماعی، عوامل اصلی تاثیرگذار بر میزان سرمایه اجتماعی در مناطق پنج‌گانه شهر زاهدان بودند و از بین شاخص‌های مطرح‌شده، شاخص شبکه‌های اجتماعی و حمایت بالاترین رتبه را داشتند. این امر نشان داد که شبکه‌های محلی و سازمان‌های مردم‌نهاد نقش مهمی در میزان سرمایه اجتماعی شهروندان ساکن در مناطق پنج‌گانه شهر زاهدان داشته و در نهایت به عنوان کلید سرمایه اجتماعی در این مناطق محسوب شدند. در ادامه نیز به منظور اختصاصی کردن نتایج حاصله با شرایط مناطق پنج‌گانه شهر زاهدان، همبستگی عوامل به‌دست‌آمده از تحلیل عاملی، با شاخصه اصلی (توسعه کالبدی) رابطه معنادار و مثبت مشاهده شد. سرمایه اجتماعی، دارای عمومی است که در تعامل و کنش جمعی شکل گرفته و از طرف دیگر همه سرمایه‌های جامعه به مثابه آجرهای ساختمان توسعه‌اند که به وسیله ملاط سرمایه اجتماعی، کارایی داشتند. بنابراین سرمایه اجتماعی به عنوان سنگ زیربنای توسعه کالبدی باید تقویت و تحکیم شود و ساختمان توسعه بر پایه چنین شالوده محکم و مسنجی بنا شود، بنابراین از آنجا که یکی از ابعاد اصلی پایداری شهری، توسعه کالبدی است، سرمایه اجتماعی نقش مهمی در ادراک افراد در ارتباط با هم و محیط زندگی‌شان دارد، بنابراین سرمایه

زاهدان قرار گرفت، با ارتقای سطح توانایی در توسعه کالبدی در این منطقه می‌توان به پایدارنمودن این منطقه با استفاده از پویانمودن سرمایه اجتماعی در توسعه کالبدی کمک کرد؛

- ایجاد ساختاری برای ارتباط مستقیم شهروندان با سازمان‌های دولتی، مشارکت و نظرخواهی از شهروندان در خصوص برنامه‌ریزی و اجرای طرح‌های عمرانی و کالبدی شهری؛
- شکل‌گیری برنامه‌های مشارکتی بین سازمان‌های شهری و شهروندان، زمینه‌ساز افزایش مشارکت و ارتباط درون‌گروهی خواهد شد. بنابراین استفاده هر چه بیشتر از ظرفیت‌ها و سرمایه‌های پنهان اجتماعی، ضمانتی است برای توسعه کالبدی شهر زاهدان.

نتیجه‌گیری

شبکه‌های اجتماعی خلق‌شده در شهر زاهدان از طریق مشارکت در انجمن‌های محلی، گروه‌ها و سازمان‌های محلی، کانال‌هایی برای سرمایه اجتماعی و عامل توسعه کالبدی ایجاد نموده که به نوبه خود هنجارهای فردی و همکاری‌های متقابل عمومی را در سطح مناطق پنج‌گانه شهر زاهدان به بار آورده است. بنابراین باید گفت بهبود شاخص‌های سرمایه اجتماعی در شهر زاهدان به عنوان یکی از عوامل موثر در بهبود توسعه کالبدی نقش تعیین‌کننده‌ای دارد که بایستی مورد توجه و بررسی قرار گیرد.

تشکر و قدردانی: موردی برای گزارش وجود ندارد.

تأییدیه‌های اخلاقی: موردی برای گزارش وجود ندارد.

تعارض منافع: این مقاله مستخرج از رساله دکتری نویسنده اول به راهنمایی نویسنده دوم و مشاوره نویسنده سوم در دانشگاه آزاد زاهدان است.

سهم نویسندگان: علی ریکی (نویسنده اول)، پژوهشگر اصلی/نگارنده بحث (۵۰٪)؛ معصومه حافظ رضازاده (نویسنده دوم)، روش‌شناسی (۲۵٪)؛ مریم کریمی‌بستانی (نویسنده سوم)، روش‌شناسی (۲۵٪).

منابع مالی: این پژوهش با هزینه شخصی نویسندگان انجام شده است.

منابع

- amar.org.ir [Internet] (2016). Tehran: Statistical Center of Iran; [Unknown cited]. Available from: <https://www.amar.org.ir/>
- Amiri H, Rezapour Z (2015). Analyzing the Effect of Social Capital on Firm Entry to Foreign Trade: A Case Study: Nuts Exporters. *Journal of Applied Sociology*. 26(1):171-184. [Persian]
- Asgari J, Estalaji A (2021). The role of social capital in the physical development of rural settlements studied in rural settlements of Garmsar city. *Journal of New Attitudes in Human Geography*. 13(3):756-769. [Persian]
- Azad M, Rahmani Firuozjah A, Abbasi Asfajir A (2019). Investigating on the Relationship between the Social Capital and Urban Social Sustainability in Mazandaran Province. *Journal of Community Development*. 11(20):197-220. [Persian]

و شاکله اصلی شهر، توجه به مقیاس انسانی، مشخص شد. فضاهای شهری زاهدان، مکان‌هایی برای حضور شهروندان و مشارکت آنان در زندگی جمعی‌شان بوده که پرداختن به کیفیت آنها سرزندگیشان را به حداکثر رسانده. در این راستا طبق مطالعات میدانی صورت‌گرفته، مشخص شد که اکثر گویه‌های تداوم و خوانایی در وضعیت نامطلوب قرار داشتند و ساکنان آن از سطح پایین تعاملات اجتماعی در فضاهای همگانی شهری رنج بردند که این امر سبب حضور کم افراد پیاده در فضای عمومی شد. از طرفی از آنجایی که ساکنین شهر زاهدان بخش قابل توجهی از روز را صرف کارکردن برای حل مشکلات اقتصادی بودند و در برخی موارد این زمان تقریباً تمامی روز را در بر می‌گرفت، به ناچار ساعات شب جزء لاینفک اوقات آزاد شهروندان بود. وقتی در طول روز اغلب شهروندان به دلیل دشواری اقتصادی مجال مشارکت و غیره را پیدا نکردند، بنابراین شب‌ها بهترین فرصت برای شهروندانی بود که دوست داشتند، کمتر استراحت کنند و به گشت و گذار در شهر بپردازند. به همین منظور، لزوم احیاء فضاهای شهری در شب بیش از پیش در این شهر آشکار شده و اهمیت وجود فضای پویا و تداوم در شب برای ایجاد بستری مناسب برای فعالیت شهروندان به منظور ارتقاء سرمایه اجتماعی درک می‌شود.

در نهایت نتایج تحلیل فضایی مناطق پنج‌گانه شهر زاهدان بر اساس توسعه کالبدی با تاکید بر سرمایه اجتماعی، نشان‌دهنده تفاوت معنادار توسعه کالبدی در مناطق پنج‌گانه شهر زاهدان بود. به این معنی که میزان توسعه کالبدی در سطح مناطق پنج‌گانه حکایت از وجود تفاوت‌های آشکاری بود و این تفاوت هم در شاخص‌های سرمایه اجتماعی به طور جداگانه و هم در توسعه کالبدی به عنوان یک مفهوم کلی نمایان بود. این خود به دلیل میزان اثرپذیری بافت‌ها و مناطق از سرمایه اجتماعی بود و مناطقی از جمله مناطق ۳ و ۴ کمتر تحت تاثیر سرمایه اجتماعی بودند؛ به این معنا که نبودن سرمایه اجتماعی در مناطق، مخصوصاً مناطق ۳ و ۴ محدودیت‌هایی از جمله: توسعه کالبدی نه چندان مطلوب را به وجود آورده و در برخی مناطق از جمله مناطق ۱، ۲ و ۵ گشایش‌هایی از جمله توسعه کالبدی را برای ساکنین ایجاد نمود و از این رو نتایج حاصل از سرمایه اجتماعی در توسعه کالبدی در مناطق شهری زاهدان یکسان نبود. نتایج تحقیق با مطالعات دیگر محققین [Jalalian et al., 2014; Shahmoradi et al., 2014; KatilaVilar & Cartes, 2016; Guzhavina & Mekhova, 2018; Azad et al., 2019; [Du et al., 2021; Riki et al., 2021]، همسو بود.

در نهایت در راستای نتایج به‌دست‌آمده راهکارهای ذیل پیشنهاد شد:

- اطلاع‌رسانی دقیق در ارتباط با مسائل شهری برای بالابردن سطح آگاهی و اطلاعات مردم شهر زاهدان و ایجاد انگیزه در آنان برای ایجاد حس همکاری و مشارکت بیشتر صورت گیرد؛
- با توجه به اینکه منطقه ۴ از لحاظ سرمایه اجتماعی و توسعه کالبدی در سطح پایین‌تری نسبت به سایر مناطق شهری

- the aesthetic component in contemporary urban development. *Quarterly Journal of Urban Studies*. 29(45):45-58. [Persian]
- Najjarzadeh M, Torabi Z, Malekan A (2017). Studying the impact of social capital on good governance and stability of rural communities, by the mediating role of cultural capital (case study: Godin Vill, Kangavar county). *Spatial Planning*. 7(3):25-40. [Persian]
- Nastaran M, Ghasemi V, Hadizadeh S (2013). Assessment of indices of social sustainability by using analytic network process (ANP). *Journal of Applied Sociology*. 24(3):155-173. [Persian]
- Niazi H, Sedaghati A, Safaee, M (2018). Monitoring the role of social capital in urban regeneration, on the margins of cities and villages annexed to cities, with emphasis on the parameters of trust and people's participation. *Geography and Human Relationships*. 1(3):154-170. [Persian]
- Nikpour A, Ramezanzadeh Lasbooyee M, Vahedi H (2015). Assessment of social capital and its impact on improving the quality of urban environment (case study: Babolsar city). *The Regional Planning Quarterly*. 5(19):115-126. [Persian]
- Rahimi R, Ansari M, Bemanian M, Mahdaveinejad M (2020). Relation between sense of belonging to place and participation on promoting social capital in informal settlements (case study: Tork-Mahalleh neighborhood at the city of Sari). *Journal of Sustainable Architecture and Urban Design*. 8(1):15-29. [Persian]
- Rao RV (2008). A decision making methodology for material selection using an improved compromise ranking method. *Materials and Design*. 29(10):1949-1954.
- Riki A, Karimian Bostani M, Miri GhR (2021). Analysis of social capital approach on the physical development of the city (case study: Zahedan city). *Journal of Geography and Regional Planning*. 11(4):621-636. [Persian]
- Samadi A, Mousavi Y, Azkia M (2020). Sociological and physical analysis of urban public spaces (case study: Tehran city). *Sustainable City*. 2(4):101-114. [Persian]
- Shahmoradi L, Bazi K, Heidari Tashekabood A (2014). Study and evaluation of public participations in local sustainable development by Using TOPSIS model case study: Uremia. *Geography and Development Iranian Journal*. 12(36):49-60. [Persian]
- Shalchi S, Momivand A (2017). Women's social capital and urban development in Hamedan province. *Quarterly Journals of Urban and Regional Development Planning*. 2(3):103-137. [Persian]
- Tavana M, Nourain F, Soufi Neyestani M (2016). Social capital factors in historical urban neighborhoods (case study: Siroos, Tehran). *HAFTSHAHR*. 4(53-54):105-116.
- Vilar K, Cartes I (2016). Urban design and social capital in slums. Case study: Moravia's neighborhood, Medellin, 2004-2014. *Procedia-Social and Behavioral Sciences*. 216(6):56-67.
- Zahedi MJ, Maleki A, Heidari AA (2008). Poverty and social capital. *Social Welfare Quarterly*. 7(28):79-107. [Persian]
- Opricovic S, Tzeng GH (2007). Extended VIKOR method in comparison whit outranking method. *European Journal of Operational Research*. 178(2):514-529.
- Baliamoune-Lutz M (2011). Trust-based social capital, institutions, and development. *The Journal of Socio-Economics*. 40(4):335-346.
- Barati N, Yazdanpanah M (2011). Conceptual relationship between social capital and quality of life in urban environments (case study: Pardis new town). *Sociological Cultural Studies*. 2(1):25-49. [Persian]
- Du T, Zeng N, Huang Y, Vejre H (2021). Relationship between the dynamics of social capital and the dynamics of residential satisfaction under the impact of urban renewal. *Cities*. 107:102933.
- Chen LY, Wang TC (2009). Optimizing partner's choice in IS/IT outsourcing projects: the strategic decision of fuzzy VIKOR. *International Journal of production economics*. 120(1):233-242.
- Chatterjee P, Vijay M, Athawale S (2009). Selection of materials using compromise ranking and outranking methods. *Materials and Design*. 30(10):4043-4053.
- Ghaderi A, Tagavi N (2013). Examining the relationship between social capital and life quality in Sagez. *Sociological studies*. 6(19):111-126. [Persian]
- Guiso L, Sapienza P, Zingales L (2001). The role of social capital in financial development. *American Economic Review*. 94(3):526-556.
- Guzhavina TA, Mekhova AA (2018). Social capital: a factor in region's sustainable development. *European Journal of Sustainable Development*. 7(3):483. [Persian]
- Hamdan H, Yusof F, Marzukhi MA (2014). Social capital and quality of life in urban neighborhoods high density housing. *Procedia-Social and Behavioral Sciences*. 153:169-179.
- Hatefi SM, Kohi Habibi N, Abdollahi E (2018). Evaluating investment potential tourism centers using integrated model of fuzzy Shannon's entropy and fuzzy ARAS method. *Tourism Management Studies*. 14(48):269-302. [Persian]
- Jalalian H, Barimani F, Riahi V, Mehr Ali Tabar Firoozjaei M (2017). Analysis of the effectiveness of local organizations on physical - spatial development mountainous - forest rural areas county of Babol. *Physical Development Planning Quarterly*. 4(2):57-74. [Persian]
- Kaasa A (2009). Effects of different dimensions of social capital on innovative activity: Evidence from Europe at the regional level. *Technovation*. 29(3):218-233.
- Khoshfar Gh, Bargahi R, Karami Sh (2013). Social capital and urban sustainability (case study: Gorgan city). *Motaleate Shahri*. 2(8):31-46. [Persian]
- Li X, Gu X (2022). Dynamics of social capital in urban China, 1999 to 2014: an age-period-cohort analysis. *Social Networks*. 68: 394-406.
- Marsoosi N, Azarbarzin N (2018). Role of social capital in sustainable neighborhood development (case study of Izeh city). *Journal of Geography and Environmental Studies*. 7(27):123-138. [Persian]
- Molaeihashjin M, Karimi Azeri AR, Karimi B, Mahdinezhad J (2021). On the analysis and evaluation of physical indicators affecting vitality (impact concept: residential complexes in Rasht city). *Journal of Studies of Human Settlement Planning*. 1(16):125-138. [Persian]
- Montazer Alhoje M, Nokar B, Sharif Nekhad M, Fotohi Z (2018). Assessment of physical characteristics affecting